

Monede medievale descoperite la Răzeni (II)

Contribuții la tipologia emisiunilor moldovenești

Lilia DERGACIOVA*

În articolul de față continuăm prezentarea descoperirilor recente de monede medievale din satul Răzeni, raionul Ialoveni (Republica Moldova). Anterior am introdus în circuitul științific 23 de monede moldovenești, emise de Alexandru I (1400-1432), Iliăș I (1432-1433, 1435-1436) și Ștefan II (1433-1435, 1442-1447) și un ducat genovez al lui Filippo Maria Visconti (1421-1436), toate piesele fiind bătute în prima jumătate a secolului al XV-lea¹.

În acest articol publicăm 71 de monede descoperite în ultimii ani la Răzeni², care provin din mai multe colecții particulare³. Lotul cuprinde o piesă de tip Costești-Gârla (1359-1363), un ducat genovez de la Filippo Maria Visconti (1421-1436), 68 de monede moldovenești și o imitație după un șiling suedez de la Cristina (1632-1654) (catalog I).

Între monedele moldovenești, întâlnim 64 de piese divizionare de la Alexandru I, o piesă divizionară emisă de Alexandru I sau Iliăș I, două piese divizionare de la Ștefan II și o emisiune epigrafă din timpul domniei comune a lui Iliăș I și Ștefan II (1436-1442).

Cele mai numeroase sunt monedele divizionare de la Alexandru I, dintre care aproximativ jumătate se încadrează în tipurile III (catalog I, nr. 2), IV (catalog I, nr. 4) și V (catalog I, nr. 31-65), după clasificarea propusă de O. Iliescu. Pe lângă acestea, lotul nostru cuprinde mai multe exemplare care aparțin unor tipuri mai puțin cunoscute, asupra cărora vom insista în continuare.

Ne referim mai întâi la o monedă divizionară ce are pe revers șase (și nu cinci sau șapte) flori de crin în cartierul II al scutului și litera „P” întoarsă, plasată sus, parțial peste scut (catalog I, nr. 3). O piesă asemănătoare a fost semnalată în manuscrisul lui D. Sturdza, publicat de O. Iliescu⁴, dar fără descriere și date tehnice. Desenul prezentat în planșă dovedește o anumită asemănare stilistică cu piesa noastră (aceleași șase flori de crin în scut, litera plasată peste scut, roza la stânga scutului). O altă piesă similară este reprodusă în lucrarea lui E. Fischer⁵. Din desenul ei reiese că pe revers, deasupra scutului, apare

* Institutul Patrimoniului Cultural al Academiei de Științe a Moldovei, Chișinău, Republica Moldova; dergaciova.lili@gmail.com

¹ Lilia Dergaciova, *Monede medievale descoperite la Rezeni. Contribuții la tipologia emisiunilor moldovenești*, SCN, s.n., 2 (14), 2011 (2012), p. 65-79 (cu denumirea eronată a satului Rezeni în loc de Răzeni).

² Dintre acestea, 70 de exemplare au fost prezentate succint în anul 2013 la conferința științifică din cadrul Institutului Patrimoniului Cultural; Lilia Dergaciova, *Noi descoperiri monetare de la Răzeni, raionul Ialoveni*, Conferința

științifică cu participare internațională „Probleme actuale ale arheologiei, etnologiei și studiului artelor” (Ediția a V-a), vezi *Rezumatul comunicărilor*, Chișinău, 2013, p. 16.

³ Pe această cale aducem sincere mulțumiri persoanelor care ne-au oferit informațiile necesare (și care au dorit să rămână anonime).

⁴ O. Iliescu, *Despre manuscrisul unui vechi corpus al monedelor Moldovei și ale Țării Românești*, Studii și Cercetări de Bibliologie, 2, 1957, p. 308, pl. VII, nr. 3.

⁵ E. Fischer, *Beitrag zur Münzkunde des Fürstenthumes Moldau*, JBLM, 9, 1901, Tab. II, nr. 69.

un semn sau o literă ce seamănă cu partea superioară a literei „P”⁶. Deși astfel de piese au fost semnalate de D. Sturdza și E. Fischer, ele nu au fost incluse în lucrările apărute ulterior⁷ sau au avut o descriere eronată⁸.

Din diferite colecții publice și private, precum și din surse web, am recenzat alte 19 piese având șase flori de crin în cartierul II al scutului și litera „P” întoarsă plasată parțial peste scut (catalog II, nr. 1-19). Împreună cu piesa de la Răzeni, deținem informații despre 20 de exemplare⁹ de acest tip.

Toate piesele accesibile au pe avers aceeași reprezentare a capului de bour, cu stea între coarnele convergente, roza la dreapta, semiluna la stânga și urechi în formă de frunză. Pe revers apare scutul despicat cu trei fascii în cartierul I și șase flori de crin în al II-lea. Litera „P” întoarsă este peste scut, iar câte o roză heraldică se află la dreapta și la stânga scutului. Având în vedere că monede epigrafe de acest tip nu au fost cunoscute până acum, iar piesele în discuție nu au fost atestate în depozite monetare, suntem nevoiți să ne limităm la trăsăturile lor stilistice (precum maniera de redare a literei „P” și a elementelor heraldice) pentru a stabili perioada de emisie.

Astfel, comparând monedele în discuție cu celelalte tipuri monetare, deja semnalate în literatura de specialitate, am evidențiat mai multe trăsături comune. Spre exemplu, flori de crin în formă de coroană se întâlnesc la piese de un groș și jumătate de tipul IV¹⁰, la groși de tipul III¹¹ și la jumătăți de groș de tipul III¹². De asemenea, acestor tipuri le sunt specifice și capetele de bour cu urechi în formă de frunză pe avers.

Litera „P” de aceeași formă este întâlnită doar la un groș și jumătate cu cap de bour deasupra scutului, atribuit tipului IV¹³ (catalog II, nr. 20). La această piesă, litera „P” este plasată la stânga scutului de pe revers, fiind asociată cu același număr de flori de crin (și de aceeași formă) în cartierul II al scutului. După părerea noastră, asemănările stilistice vin în susținerea ideii că ștanțele pentru monedele divizionare cu litera „P” plasată peste scut și cu șase flori de crin în cartierul II al scutului au fost executate de același gravor, simultan sau la scurtă vreme după monedele de un groș și jumătate cu litera „P” la stânga scutului și cu cap de bour plasat peste scut.

Dintre cele douăzeci de piese recenzate, numai pentru zece am avut la dispoziție datele tehnice. Greutatea acestora oscilează între 0,6 și 0,14 grame, cu media de 0,34 grame, iar diametrul este cuprins între 14 și 12 mm. Metrologic, emisiunile se încadrează în grupa valorilor de jumătate de groș, însă metalul din care ele sunt executate (billon sau cupru argintat) dovedește că au fost emise într-o perioadă când acest nominal a suferit o devalorizare puternică.

Deși nu au fost evidențiate, cel puțin până în prezent, alte nominaluri care să prezinte aceleași elemente specifice, monedele în discuție pot fi atribuite unui tip aparte¹⁴. Nu se înregistrează deocamdată

⁶ Însă, din comentariul lui E. Fischer aflăm că, după părerea lui, deasupra scutului este plasată litera „N” (*ibidem*, p. 23, nr. 69). Totuși, până când noi avem doar desenul acestei monede, nu poate fi exclusă posibilitatea ca reproducerea grafică să fi fost făcută cu unele erori (necunoscând prototipul, pictorul a redat eronat litera deasupra scutului și a încurcat numărul florilor de crin din cartierul II al scutului), iar piesa aceasta să țină de seria de emisiuni în discuție.

⁷ O. Iliescu, *Moneda în România (491-1864)*, București, 1970, p. 27-28; O. Iliescu, *Aspecte ale economiei monetare în Moldova sub domnia lui Alexandru cel Bun*, RI, s.n., 11, 2000, 1-2, p. 79-83.

⁸ MBR, -, cf. nr. 385, cu șase flori de crin în scut dispuse 4/3 (sic!), și nr. 430, cu șase flori de crin în scut, însă fără reprezentări în părțile laterale ale scutului.

⁹ Piesele de acest gen au fost evidențiate și în fondurile

Complexului Muzeal Bucovina, Suceava (nr. inv. MC/2335), și în colecția Muzeului Național de Istorie a Moldovei, Chișinău (nr. inv. 1233, 1234 și altele), toate fiind inedite.

¹⁰ MBR, cf. nr. 389 (vezi și desenul).

¹¹ MBR, cf. nr. 381-382 (doar descriere, fără fotografii sau desene).

¹² MBR, cf. nr. 383 (doar descriere, fără fotografii sau desene).

¹³ Piese de acest subtip monetar nu apar nici în catalogul de referință, nici în alte lucrări de specialitate. Ținând cont de lucrul acesta și având în vedere că ne este cunoscut doar un singur exemplar de acest gen, am decis să-l prezentăm în catalogul de mai jos și să-l ilustrăm.

¹⁴ În cazul de față, tipologia propusă de O. Iliescu, compusă din șase tipuri monetare sau din trei faze, trebuie să fie revizuită.

subtipuri, iar numărul redus de piese vine în susținerea ipotezei că monedele au fost bătute într-o perioadă scurtă de timp, cândva între anii 1409 și 1425. Deocamdată păstrăm datarea mai largă, specificând doar că emisiunile de acest tip au fost bătute înainte de devalorizarea monetară severă și de emiterea jumătăților de groș din seria cu greutate redusă și cu trei flori de crin în cartierul II al scutului¹⁵.

Urmează două serii monetare din timpul lui Alexandru I, care prezintă elemente comune. Este vorba mai întâi despre opt piese de jumătate de groș (catalog I, nr. 5-12), ce se caracterizează prin prezența a trei flori de crin în cartierul II al scutului și printr-o greutate redusă față de alte piese de același nominal. Monedele au diametrul cuprins între 12 și 9 mm și cântăresc între 0,47 și 0,26 grame, greutatea medie fiind de 0,33 grame. Această serie monetară a fost deja semnalată în situl Răzeni¹⁶.

Alte zece piese din catalogul nostru (catalog I, nr. 13-22) au trăsături asemănătoare cu cele descrise în paragraful anterior. Acestea se caracterizează prin apariția pe revers a unui scut despicat cu trei fascii în cartierul I și șapte flori de crin în cartierul II. Deasupra scutului, ca și în cazul monedelor cu trei flori de crin, se află roza formată din două sau mai multe puncte desprinse din cercul perlat, cu care face corp comun. Pe avers apare imaginea tradițională a capului de bour cu atributele heraldice, redat însă în două moduri distincte: cu urechi mici (catalog I, nr. 13, 15-18, 21-22) sau cu nări pronunțate și urechi mari în formă de frunză (catalog I, nr. 14, 20). O trăsătură specifică ambelor variante: o globulă mare în centrul imaginii, în fruntea capului de bour, pentru care o parte a frunții a fost ușor „tăiată”.

Monedele de acest tip au fost des confundate cu cele de cupru, având șapte flori de crin în cartierul II al scutului și litera „A” la dreapta scutului (de tipul V)¹⁷, sau cu monedele de jumătate de groș cu șapte flori de crin și roza deasupra scutului (de tipul III)¹⁸. Greutatea monedelor nu a fost luată în considerație, deși, după părerea noastră, acest criteriu este decisiv pentru stabilirea perioadelor de emisie a pieselor lui Alexandru I. Prin urmare, greutatea medie a celor zece piese în discuție este de doar 0,29 grame, oscilând între 0,42 și 0,23 grame, cu diametrul la fel de redus, cuprins între 13 și 9,3 mm. După parametrii metrologici¹⁹ și stilul reprezentării (ne referim la prima grupă), monedele se alătură jumătăților de groș cu greutate redusă. Este foarte posibil ca ele să fi fost emise concomitent²⁰ sau imediat după jumătățile de groș cu greutatea redusă și trei flori de crin, oricum înainte de reforma monetară și introducerea monedelor de cupru de tip V.

Precizăm că monedele din această grupă nu pot fi confundate cu piesele de jumătate de groș cu roza deasupra scutului și șapte flori de crin de tipul III din mai multe motive. În primul rând, ștanțele pentru piesele de tipul III au fost gravate de alt meșter (specifice sunt florile de crin în formă de coronițe, cf. catalog I, nr. 2). În al doilea rând, monedele din catalogul nostru au fost bătute cu ștanțe realizate de același gravor (specifice sunt florile de crin în formă de bentiță) și au greutate aproape identică cu jumătățile de groș cu trei flori de crin în cartierul II al scutului.

¹⁵ Lilia Dergaciova, *Monede medievale . . .*, p. 68.

¹⁶ *Ibidem*, p. 65-69.

¹⁷ În cazul în care litera „A” lipsea, iar ștanța monetară era descentrată și nu se vedea roza de deasupra scutului: Monica Dejan, B. Niculică, *Monede medievale descoperite în apropierea bisericii Sf. Simion din Suceava*, BSNR, 98-103, 2004-2009, p. 128, nr. 15; V.M. Butnariu, în *Tezaure din Moldova, secolele XIV-XIX*, ed. V.M. Butnariu, Iași, 2013, p. 10-11, nr. 16 (cu dimensiunea greșită 9x9 în loc de 19x9 mm); Katiușa Pârvan, *Monede moldovenești păstrate la Muzeul Național de Istorie a României*, Suceava, 26-28 (1999-2001), 2001, p. 372-373, nr. 12 și 22, fig. 1, nr. 12, fig. 2, nr. 22 etc.

¹⁸ Monica Dejan, B. Niculică, *op. cit.*, p. 126, nr. 6, fig. 1, nr. 6; Lilia Dergaciova, A. Crivenco, *Monede medievale moldovenești din colecții particulare din Republica Moldova (IV)*, AIIIași, 47, 2010, p. 324, nr. 2, fig. 1, nr. 2 etc.

¹⁹ Deși nu se cunoaște niciun exemplar argintat, nu poate fi exclusă posibilitatea ca inițial monedele să fi fost bătute din cupru și argintate (la fel ca și piesele cu greutate redusă și trei flori de crin).

²⁰ Având în vedere stilul de redare a aversurilor din grupa a doua, ce coincide cu aversurile pieselor divizionare de cupru de tipul V.

Tot în categoria emisiunilor cu greutate redusă intră alte opt piese din eşantionul prezentat cu această ocazie (catalog I, nr. 23-30), dar care, din cauza stării foarte proaste de conservare, nu pot fi atribuite cu siguranță nici seriei cu trei flori de crin în cartierul II al scutului, nici celei cu șapte flori de crin.

Următoarea piesă divizionară din catalogul nostru (nr. 66) nu poate fi atribuită cu precizie. Aceasta are pe avers imaginea tradițională a capului de bour cu atribute, iar pe revers scutul despicaț cu trei fascii în cartierul I și șapte flori de crin în al II-lea. Deasupra scutului este plasată o coroană, iar la dreapta litera „T”. Din cauza descentrării ștanței monetare, elementul de la stânga scutului lipsește (se văd doar urme). Alte monede anepigrafe cu imaginea întregă a reversului nu au fost semnalate în literatura de specialitate. În schimb, deținem informații despre piese în valoare de un groș și jumătate cu imagini similare, atribuite domniei lui Alexandru I și fiului său Iliș I. În afară de elementul neprecizat de la stânga scutului, restul imaginii de pe piesa noastră se regăsește atât pe piesele de un groș și jumătate emise de Alexandru I în 1431²¹, cât și pe piesele bătute de Iliș I în 1432²².

Domniei lui Ștefan II îi sunt atribuite două piese divizionare. Prima are pe revers scutul despicaț cu șapte flori de crin în cartierul II, coroana deasupra scutului, litera „P” la dreapta și un element ilizibil la stânga (catalog I, nr. 67). La a doua piesă, pe revers, în cartierul II al scutului apar trei flori de crin, asociate sus cu litera „Φ” și coroana deasupra scutului (catalog I, nr. 68). Conform tipologiei lui O. Iliescu, piesele au fost emise în primii ani ai domniei lui Ștefan II.

Ultima piesă moldovenească a fost emisă în domnia comună a lui Iliș I și Ștefan II²³ (catalog I, nr. 69). După părerea lui O. Iliescu, monedele de acest tip au fost produse, cel mai probabil, la începutul domniei lor, în 1435-1436.

Colecția noastră mai conține o emisiune locală din epoca Hoardei de Aur de tip Costești-Gârla, datată în intervalul 1359-1363²⁴ (catalog I, nr. 1), o imitație destul de corodată după un șiling suedez de la Cristina, bătut în secolul al XVII-lea (catalog I, nr. 71), și o piesă genoveză din aceeași vreme cu cele moldovenești – un ducat bătut de Filippo Maria Visconti la Chios (catalog I, nr. 70). Fiind foarte puțin uzat, ducatul genovez a ajuns în circulația monetară locală și a fost pierdut, cel mai probabil, la scurtă vreme după emiteră, în perioada circulației mai intense a monedelor moldovenești și a funcționării așezării.

Din informațiile obținute pe parcursul documentării reiese că, pe teritoriul actualului sat Răzeni, au fost identificate două situri medievale, situate pe marginile opuse ale acestuia. Primul sit, de pe suprafața căruia provine materialul prezentat mai sus, datează din prima jumătate a sec. al XV-lea, din perioada domniilor lui Alexandru I, Iliș I și Ștefan II. Cel de-al doilea, mai mic ca întindere, a funcționat o perioadă mai lungă de timp, începând din sec. al XIV-lea și până în sec. al XV-lea²⁵.

Locuirea medievală de la Răzeni a fost, cel mai probabil, legată de existența unui punct vamal sau centru comercial (având în vedere prezența ducăților), ce a avut o existență destul de scurtă, dispărând probabil în urma unor evenimente petrecute în anii '40 ai secolului al XV-lea. Apariția piesei timpurii de tip Costești-Gârla, fiind singura cunoscută, nu vine în contradicție cu datarea propusă, ci arată localizarea apropiată a centrului de batere de la Costești. Nici prezența imitației după un șiling suedez nu dovedește că așezarea a continuat pe parcursul secolelor XVI-XVII.

²¹ O. Iliescu, G. Foit, *Un tezaur de monede moldovenești din prima jumătate a secolului al XV-lea, descoperit la Suceava*, ArhMold, 5, 1967, cf. p. 147, nr. 15, fig. 3, nr. 15.

²² *Ibidem*, cf. p. 150, nr. 31.

²³ Lilia Dergaciova, *Monede medievale . . .*, p. 65 (acest exemplar, prezentat succint la începutul lucrării).

²⁴ E. Nicolae, *Monedele de tip Costești-Gârla*, în Simpozion Chișinău 2003, p. 93.

²⁵ Printre piesele găsite menționăm monede de argint tătarești, un aspru de cupru argintat cu contramarcă de tip „Asprokastron” și un ducat venețian (fără precizări).

C A T A L O G I

MONEDE DESCOPERITE LA RĂZENI

Tip Costești-Gârla

Av. Tamga de formă neclară în cerc liniar; pseudo-legenda nu se observă.

Rv. Pseudo-legendă pe două sau trei rânduri; cercul liniar nu se observă.

E. Nicolae, *Monedele de tip Costești-Gârla*, Simpozion Chișinău 2003, cf. p. 94, fig. 1 (av.), cf. p. 95, nr. 9-11 și 12-13 (rv.).

1. AE 1,83 g; 17,6x18,8 mm, puternic tocită (av.-rv.).

Moldova**Alexandru I (1400-1432)**

Atelier: Suceava

½ groș [1409-1415]

Av. Cap de bour, stea cu cinci raze între coarnele convergente, la dreapta roza (?), la stânga semiluna; globulă în centru. Cerc perlat.

Rv. Scut despicat: I trei fascii, II șapte flori de crin (se văd doar cinci). Deasupra scutului roza formată din cinci puncte. Cerc perlat.

MBR, -; p. 61, tip III; O. Iliescu, *Moneda în România (491-1864)*, București, 1970, p. 27, seria III (1409-1415); idem, *Aspecte ale economiei monetare în Moldova sub domnia lui Alexandru cel Bun*, RI, s.n., 11, 2000, 1-2, p. 80, nr. 9, faza a III-a (1409-1431), emisiunea a IV-a (1409-1415).

2. AE argintat sau BI 0,23 g; 12,1x13,6 mm, 1 h, tocită (av.-rv.); deasupra scutului roza formată din mai multe puncte (se văd doar trei).

½ groș [1409-1425]

Av. Cap de bour, stea cu cinci raze între coarnele convergente, la dreapta roza, la stânga semiluna (?); globulă în centru. Cerc perlat.

Rv. Scut despicat: I trei fascii, II șase flori de crin. Sus, litera „P” întoarsă plasată parțial peste scut; câte o roză la dreapta și la stânga scutului. Cerc perlat.

Cf. O. Iliescu, *Despre manuscrisul unui vechi corpus al monedelor Moldovei și ale Țării Românești*, Studii și Cercetări de Bibliologie, 2, 1957, p. 308, pl. VII, nr. 3; MBR, -; nr. 385, tip III și nr. 430, tip V.

3. BI 0,48 g; 12,2x12,9 mm, 12 h, tocită (av.-rv.).

½ groș [1409-1425]

Av. Cap de bour, stea cu cinci raze între coarnele convergente, la dreapta roza, la stânga semiluna; globulă în centru. Cerc perlat.

Rv. Scut despicat: I trei fascii, II cinci flori de crin. Deasupra scutului, cap de bour cu roza la dreapta și semiluna la stânga. Cerc perlat.

Cf. MBR, nr. 410a, tip IV; O. Iliescu, *Moneda . . .*, p. 28, seria IV (1415-1430); idem, *Aspecte ale economiei . . .*, p. 81, nr. 12, faza a III-a (1409-1431), emisiunea a V-a (1415-1425).

4. BI 0,30 g; 12,8 mm, 8 h, tocită (av.-rv.).

½ groș, seria cu greutate redusă [1409-1425/1430]

Av. Cap de bour, stea cu cinci raze între coarnele convergente, la dreapta roza, la stânga semiluna; globulă în centru. Cerc perlat.

Rv. Scut despiciat: I trei fascii, II trei flori de crin. Deasupra scutului roza formată din două sau mai multe puncte desprinse din cercul perlat, cu care face corp comun; globulă în centru. Cerc perlat.

MBR, -; nr. 387, tip III, nr. 431, tip V și nr. 453; cf. Lilia Dergaciova, *Monede medievale descoperite la Rezeni. Contribuții la tipologia emisiunilor moldovenești*, SCN, s.n., 2 (14), 2011 (2012), p. 72-73, catalog I, nr. 16-20, și p. 77-78, catalog II.

5. AE argintat 0,47 g; 10x11,3 mm, 7 h, tocită (av.-rv.), ștanța descentrată (av.); două puncte unite ale rozei peste marginea scutului.

6. AE 0,38 g; 12x10,1 mm, 9 h; deasupra scutului și parțial peste el câteva puncte unite ale rozei.

7. AE argintat 0,36 g; 9x11,2 mm, 2.30 h, ștanța ușor alunecată (av.); deasupra scutului trei puncte unite ale rozei.

8. AE argintat 0,31 g; 10,1 mm, 6.30 h, tocită (av.-rv.), ștanța descentrată (av.-rv.).

9. AE 0,30 g; 10x11,1 mm, 1 h; deasupra scutului patru puncte unite ale rozei.

10. AE argintat (?) 0,30 g; 10,3 mm, 2 h, tocită (av.-rv.); deasupra scutului patru puncte unite ale rozei.

11. AE argintat 0,28 g; 9,6x10,5 mm, 7 h, tocită; deasupra scutului suprafața puternic corodată.

12. AE 0,26 g; 10,3 mm, 6 h, tocită (av.-rv.), ștanța descentrată (av.); deasupra scutului roza formată din cinci puncte.

½ groș [1409-1425/1430]

Av. Cap de bour, stea cu cinci raze între coarnele convergente, la dreapta roza, la stânga semiluna; globulă în centru. Cerc perlat.

Rv. Scut despiciat: I trei fascii, II șapte flori de crin. Deasupra scutului roza formată din două sau mai multe puncte desprinse din cercul perlat, cu care face corp comun; globulă în centru. Cerc perlat.

Cf. MBR, nr. 425, tip V.

13. AE 0,42 g; 11,8x13 mm, 6 h, tocită (av.-rv.); dublă frapă (av.); roza deasupra scutului nu se vede.

14. AE 0,35 g; 9,7x10,7 mm, 7 h, tocită (av.); deasupra scutului și parțial peste el roza formată din cinci puncte unite.

15. AE 0,31 g; 10x13 mm, 5 h, ștanța descentrată (rv.); deasupra scutului și parțial peste el roza formată din cinci puncte.

16. AE 0,31 g; 10x11 mm, 1 h, tocită (av.-rv.); dublă frapă (av.); deasupra scutului urme de câteva puncte unite ale rozei.

17. AE 0,29 g; 9,3x9,5 mm, 6.30 h, tocită, ștanța puternic descentrată (av.-rv.).

18. AE 0,27 g; 10,2x11,8 mm, 7 h; deasupra scutului trei puncte unite ale rozei.

19. AE 0,26 g; 10,2 mm, ? h, incusă (av.); tocită (rv.); deasupra scutului urme de câteva puncte ale rozei.

20. AE 0,24 g; 10,5 mm, 4 h, ștanța descentrată (rv.).

21. AE 0,24 g; 10,2x11,3 mm, 7 h, ștanța descentrată (rv.); deasupra scutului trei puncte unite ale rozei, celelalte două sunt peste marginea scutului.

22. AE 0,23 g; 10,4x11,6 mm, 5 h, tocită (av.-rv.); deasupra scutului și parțial peste el roza formată din cinci puncte.

½ groș [1409-1425/1430]

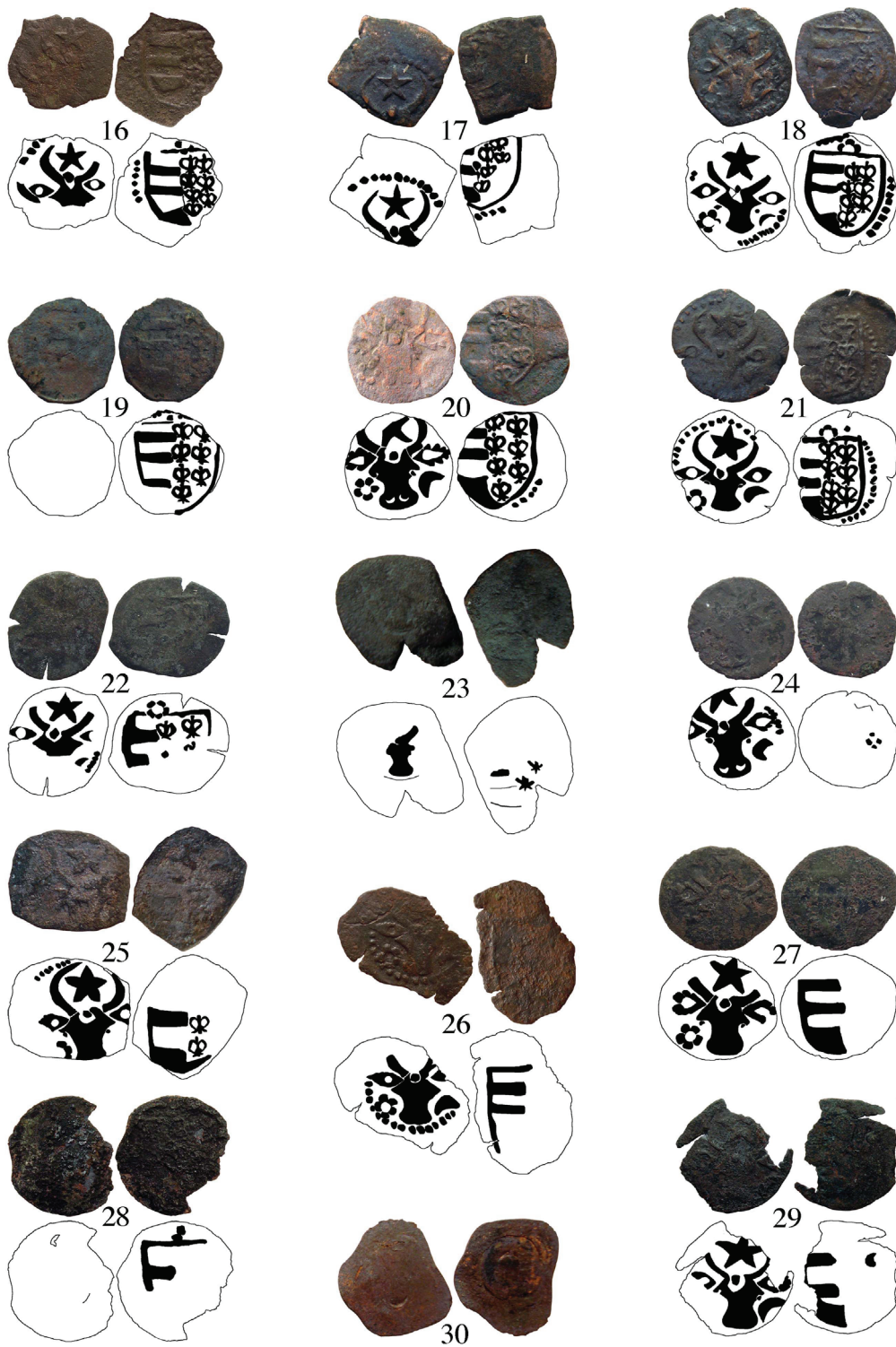
Av. Cap de bour, stea cu cinci raze între coarnele convergente, la dreapta roza, la stânga semiluna; globulă în centru. Cerc perlat.

Rv. Scut despiciat: I trei fascii, II șapte sau trei flori de crin. Deasupra scutului roza formată din mai multe puncte desprinse din cercul perlat, cu care face corp comun; globulă în centru. Cerc perlat.

23. AE 0,32 g; 10,5x14 mm, 1 h, puternic tocită (av.-rv.).



Pl. I. Monede medievale descoperite la Răzeni (mărite).



Pl. II. Monede medievale descoperite la Răzeni (mărite).

24. AE 0,30 g; 9,5 mm, ? h, incusă (rv.), puternic tocită (av.); roza la dreapta capului nu se vede.
 25. AE 0,26 g; 10x12 mm, 1 h, puternic tocită (av.-rv.); se văd doar două flori de crin.
 26. AE 0,25 g; 9,4x14 mm, 7 h, puternic tocită (rv.).
 27. AE 0,24 g; 10,2x11,6 mm, 6 h, puternic tocită (rv.).
 28. AE 0,19 g; 12 mm, ? h, puternic corodată (av.-rv.).
 29. AE 0,18 g; 11 mm, ? h, incusă (rv.), puternic tocită (av.-rv.), fragmentată.
 30. AE 0,22 g; 11,3 mm, ? h, pastilă monetară.

½ groș [1425-1430]

Av. Cap de bour, stea cu cinci raze între coarneaule convergente, la dreapta roza, la stânga semiluna; globulă în centru. Cerc perlat.

Rv. Scut despicat: I trei fascii, II șapte flori de crin. La dreapta scutului litera „A”; globulă în centru. Cerc perlat.

Cf. MBR, nr. 418, tip V; O. Iliescu, *Moneda . . .*, p. 28, seria V (1430); idem, *Aspecte ale economiei . . .*, p. 82, nr. 21, faza a III-a (1409-1431), emisiunea a IX-a (paralelă) (1425-1430).

31. AE 1,21 g; 17,5x15 mm, 9 h, puternic tocită (av.-rv.); la dreapta scutului sigla „A” nu se vede.
 32. AE 1,17 g; 14,4 mm, 10 h, tocită, ștanța descentrată (av.).
 33. AE 0,98 g; 13,4x15 mm, 5 h, tocită (av.-rv.); la dreapta scutului sigla „A” nu se vede.
 34. AE 0,91 g; 14,6x14,2 mm, 10 h.
 35. AE 0,87 g; 15,7x15,8 mm, 2 h, tocită, dublă frapă (av.), descentrată (av.).
 36. AE 0,87 g; 14,4x15,2 mm, 7 h.
 37. AE 0,84 g; 14,5 mm, 6 h, ștanța puternic descentrată (av.).
 38. AE 0,80 g; 14,9x15 mm, 12.30 h, puternic tocită (av.-rv.); la dreapta scutului sigla „A” nu se vede.
 39. AE 0,80 g; 13,8x14,7 mm, 5 h, puternic tocită (av.-rv.).
 40. AE 0,77 g; 13,3x14,3 mm, 2 h, tocită (av.-rv.).
 41. AE 0,77 g; 13,8 mm, 1 h, ușor tocită (rv.); la dreapta scutului sigla „A” nu se vede.
 42. AE 0,76 g; 13,7x14,5 mm, 7 h.
 43. AE 0,74 g; 14,1x14,9 mm, 5 h.
 44. AE 0,72 g; 14,4x15 mm, 11 h, ușor tocită (av.-rv.).
 45. AE 0,67 g; 14,6x16 mm, 12 h, puternic tocită (rv.).
 46. AE 0,67 g; 14,6x15 mm, 7 h, ușor tocită (av.-rv.).
 47. AE 0,65 g; 15 mm, 6 h, tocită (av.-rv.).
 48. AE 0,65 g; 14 mm, 1 h, ștanța descentrată (av.); puternic tocită (av.-rv.); la dreapta scutului sigla „A” nu se vede.
 49. AE 0,64 g; 12,4x13,8 mm, 6 h, puternic tocită (av.-rv.).
 50. AE 0,63 g; 14,5x15,2 mm, 2 h, tocită (av.-rv.).
 51. AE 0,63 g; 14,4 mm, 10 h, ușor tocită (rv.).
 52. AE 0,61 g; 13,7 mm, ? h, incusă (av.), dublă frapă (rv.).
 53. AE 0,58 g; 13,3x15,2 mm, 1 h.
 54. AE 0,57 g; 13x14,1 mm, ? h, incusă (av.); tocită (rv.).
 55. AE 0,56 g; 13,7x14,6 mm, 2.30 h.
 56. AE 0,55 g; 13,4x14,5 mm, 9 h, tocită (rv.).
 57. AE 0,54 g; 14,7x15 mm, 6 h, tocită (av.-rv.).
 58. AE 0,54 g; 14,8 mm, 11 h, puternic tocită (av.-rv.).
 59. AE 0,51 g; 12,8x14,6 mm, 8 h, tocită (av.-rv.).
 60. AE 0,48 g; 13x15,8 mm, 2 h, puternic tocită (av.-rv.).
 61. AE 0,45 g; 12,3x14,8 mm, 5 h, ștanța descentrată (av.-rv.), tocită (av.-rv.).
 62. AE 0,44 g; 14,2x11,6 mm, 2 h, tocită (av.-rv.).
 63. AE 0,42 g; 12,2x14,3 mm, 10 h; la dreapta scutului sigla „A” nu se vede.
 64. AE 0,37 g; 12,2x14 mm, ? h, incusă (rv.).
 65. AE 0,31 g; 13,4 mm, 1 h, tocită (av.-rv.).

Alexandru I sau Iliș I (1432-1433, 1435-1436)

Atelier: Suceava

 $\frac{1}{2}$ groș [1431 sau 1432]

Av. Cap de bour, stea cu cinci raze între coarnele convergente, la dreapta roza, la stânga semiluna; globulă în centru. Cerc perlat.

Rv. Scut despicat: I trei fascii, II șapte flori de crin. Deasupra scutului coroana, la dreapta scutului litera „T”, la stânga literă neclară; globulă în centru. Cerc perlat.

MBR, -; nr. 470i, tip VI (pentru Alexandru I) și nr. 477f, tip I (pentru Iliș I, un groș și jumătate); cf. O. Iliescu, G. Foit, *Un tezaur de monede moldovenești din prima jumătate a secolului al XV-lea, descoperit la Suceava*, ArhMold, 5, 1967, p. 147, nr. 15, fig. 3, nr. 15 (pentru Alexandru I, un groș și jumătate) și p. 150, nr. 31 (pentru Iliș I, un groș și jumătate).

66. AR 0,28 g; 13 mm, 5 h, ștanța descentrată (rv.).

Ștefan II (1433-1435, 1442-1447)

Atelier: Suceava

 $\frac{1}{2}$ groș [1433-1435]

Av. Cap de bour, stea cu cinci raze între coarnele convergente, la dreapta roza, la stânga semiluna; globulă în centru. Cerc perlat.

Rv. Scut despicat: I trei fascii, II șapte flori de crin. Deasupra scutului coroana, la dreapta scutului litera „P”, la stânga scutului literă ilizibilă; globulă în centru. Cerc perlat.

MBR, -; p. 70, tip I; O. Iliescu, *Moneda . . .*, p. 30, tip I (1433-1435).

67. AR-BI 0,31 g; 12,7 mm, 7 h, tocită (av.-rv).

 $\frac{1}{2}$ groș [1433-1435]

Av. Cap de bour, stea cu cinci raze între coarnele convergente, la dreapta roza, la stânga semiluna; globulă în centru. Cerc perlat.

Rv. Scut despicat: I trei fascii, II trei flori de crin, însoțite sus de „Φ”. Deasupra scutului coroana; globulă în centru. Cerc perlat.

MBR, -; p. 70, tip I; O. Iliescu, *Moneda . . .*, p. 30, tip I (1433-1435).

68. AR-BI 0,31 g; 12,2 mm, 10 h, tocită (av.-rv).

Iliș I și Ștefan II (1435-1442)

Atelier: Suceava

1 $\frac{1}{2}$ groș [1435-1436]

Av. +E...SWOIWO...* Cap de bour, stea cu cinci raze între coarnele convergente, la stânga semiluna, la dreapta roza; globulă în centru. Cerc perlat.

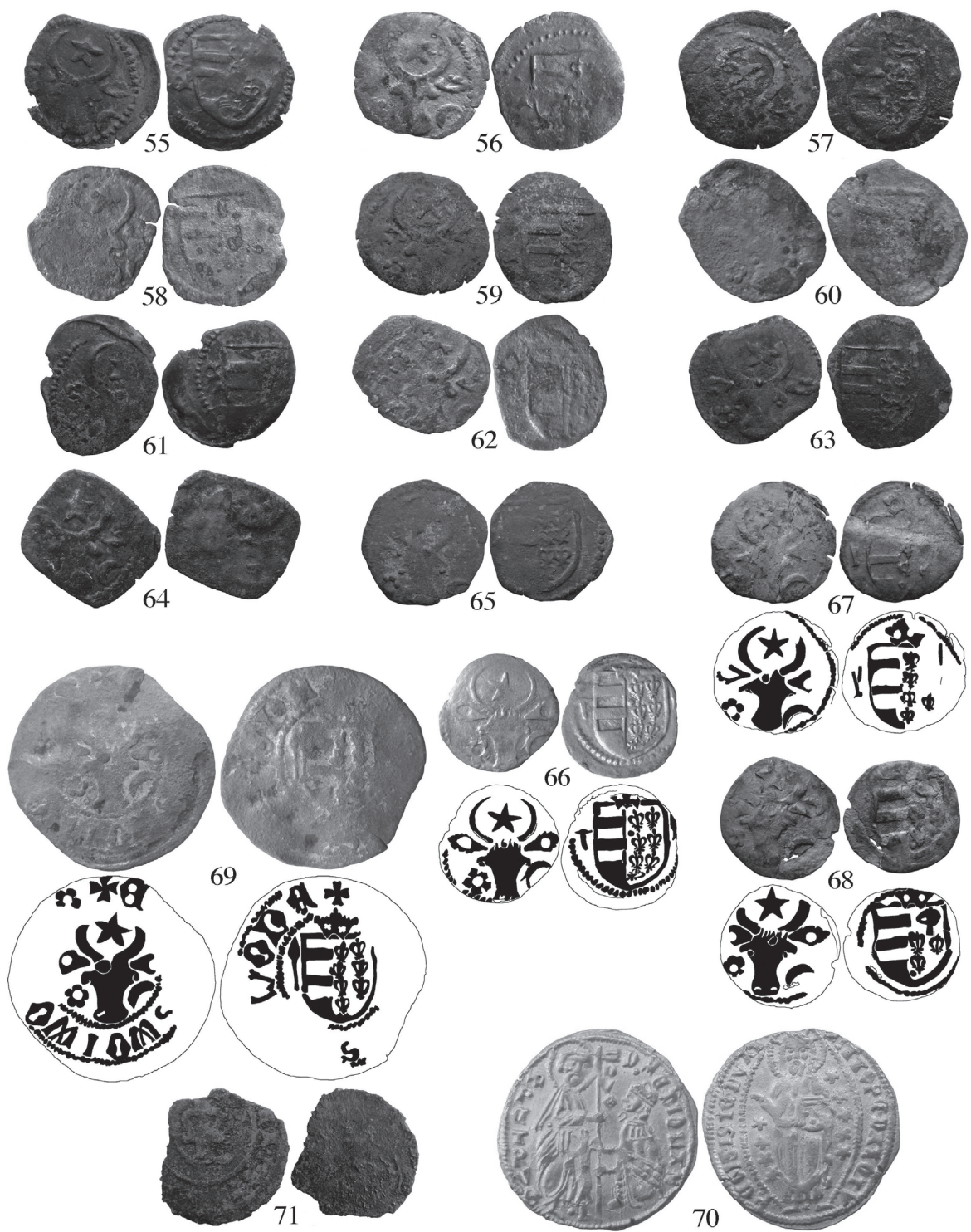
Rv. +...S...WODA Scut despicat: I trei fascii, II șapte flori de crin. Deasupra scutului coroana, la dreapta scutului un buzdugan, elementul de la stânga scutului nu se vede. Cerc perlat.

Lilia Dergaciova, *Monede medievale . . .*, p. 65 (acest exemplar, prezentat la începutul lucrării); MBR, -; p. 69, nr. 505; O. Iliescu, *Moneda . . .*, p. 30 (1435-1436).

69. AE argintat 1,13 g; 21,5 mm, 6.30 h, tocită (av.-rv.), ruptă.



Pl. III. Monede medievale descoperite la Răzeni (mărite).



Pl. IV. Monede medievale descoperite la Răzeni (mărite).

Genova
Filippo Maria Visconti (1421-1436)
 Atelier: Chios

Ducat

Av. D•MEDIOLAN•SPETRVS Dogele îngenunchiat, primind de la Sfântul Petru un *vexillum*; vertical DV∅.
 Rv. ...SIT T∅PEDATQTV – REGISIS TE DVAT Isus Christos în mandorlă, la dreapta patru stele, la stânga cinci.
 Cf. G. Lunardi, *Le monete delle Colonie Genovesi*, Genova, 1980, p. 200, S18 d, h (pentru avers), S18 a-q (pentru revers).

70. AV 3,48 g; 21x21,3 mm, 6 h.

Imitație după un șilig suedez de la Cristina (1632-1654)

Av. ...HRISTIN... Monograma C și stema Vasa.

Rv. ...DVS... Stema orașului nu se vede.

Cf. MBR, p. 94-97.

71. AE 0,37 g; 14x14,4 mm, ? h, puternic tocită (av.-rv.).

C A T A L O G I I

**JUMĂTĂȚI DE GROȘ MOLDOVENEȘTI CU ȘASE FLORI DE CRIN ÎN SCUT, LITERA „P” ÎNTOARSA
 SUPRAPUSĂ PE SCUT ȘI CÂTE O ROZĂ LA DREAPTA ȘI STÂNGA SCUTULUI (REPERTORIU)**

Moldova
Alexandru I (1400-1432)
 Atelier: Suceava

½ groș [1409-1425]

Av. Cap de bour, stea cu cinci raze între coarnele convergente, la dreapta roză, la stânga semiluna; globulă în centru. Cerc perlat.

Rv. Scut despicat: I trei fascii, II șase flori de crin. Sus, litera „P” întoarsă plasată parțial peste scut, câte o roză la dreapta și stânga scutului. Cerc perlat.

Cf. O. Iliescu, *Despre manuscrisul . . .*, p. 308, planșa VII, nr. 3; MBR, -; cf. nr. 385, tip III și nr. 430, tip V.

1. BI 0,6 g; 14 mm, ștanța descentrată (av.).

<http://oldstory.info/index.php?/topic/5864-%D0%BF%D0%BE%D0%BC%D0%BE%D1%89%D1%8C-%D1%81-%D0%B1%D1%8B%D1%87%D0%BA%D0%BE%D0%BC/> (vizitat la 8.01.2012, acest exemplar).

2. BI 0,39 g; 14 mm. Descoperită în Ucraina.

<http://forum.violity.kiev.ua/viewtopic.php?t=716287> (vizitat la 17.02.2012, acest exemplar).

3. AE 0,39 g; 13,5 mm, tocită (av.-rv.), ruptă pe margine. Muzeul Municipiului București, colecția Maria și dr. G. Severeanu, nr. inv. 9734/8335, C.S. 5015, S-6696.

4. AE argintat sau BI 0,33 g; 13 mm, tocită (av.-rv.). Cabinetul Numismatic al Bibliotecii Academiei Române, colecția N. Docan, nr. inv. 387/16812 (9797).

5. AE 0,33 g; 12 mm, puternic tocită (av.-rv.), ruptă pe margine. Cabinetul Numismatic al Bibliotecii Academiei Române, colecția N. Docan, nr. inv. 387/16814 (9799).

6. AE argintat 0,3 g; 12x12,5 mm.

<http://oldstory.info/index.php?/topic/10237-%D0%BF%D0%BE%D0%BC%D0%BE%D0%B3%D0%B8%D1%82%D0%B5-%D0%B0%D1%82%D1%80%D0%B8%D0%B1%D1%83%D1%82%D0%B8%D1%80%D0%B>



Pl. V. Jumătăți de gros moldovenești de la Alexandru I (mărite).



Pl. VI. Monede moldovenești de la Alexandru I (mărite).

E%D0%B2%D0%B0%D1%82%D1%8C-%D0%B4%D0%B2%D0%B0-%D0%BF%D0%BE%D0%BB%D1%83%D0%B3%D1%80%D0%BE%D1%88%D0%B0-%D0%B8-%D0%BE%D0%B4%D0%B8%D0%BD-%D0%B3/ (vizitat la 18.11.2012, exemplar nr. 2).

7. AE argintat sau BI 0,29 g; 12x13,5 mm, tocită (av.-rv.), ștanța descentrată (rv.). Cabinetul Numismatic al Bibliotecii Academiei Române, colecția N. Docan, nr. inv. 387/16813 (9798).

8. AE 0,23 g; 13,6 mm, tocită (av.-rv.), ruptă pe margine. Muzeul Băncii Naționale a României, colecția B. Stambuliu 2001, nr. Inv. 1000158/125.

9. BI 0,14 g; 14 mm, tocită (av.-rv.). Descoperită, probabil, în Ucraina.

10. BI ? g; 13,5 mm, tocită (av.-rv.). Descoperită, probabil, în Volyn, Ucraina.

<http://forum.violity.kiev.ua/viewtopic.php?t=637130> (vizitat la 12.12.2011, acest exemplar, nr. 2).

11. AE argintat sau BI ? g; circa 13 mm, ruptă pe margine. Descoperită în Ucraina.

12. BI ? g; circa 13 mm, tocită (av.-rv.). Descoperită, probabil, în Ucraina.

<http://forum.violity.kiev.ua/viewtopic.php?t=768387> (vizitat la 27.03.2012, acest exemplar).

13. BI ? g; circa 13 mm, tocită (av.-rv.). Descoperită, probabil, în Volyn, Ucraina.

<http://forum.violity.kiev.ua/viewtopic.php?t=481080> (vizitat la 22.10.2011, acest exemplar).

14. BI ? g; 13 mm, tocită (av.-rv.). Descoperită, probabil, în Republica Moldova.

<http://oldstory.info/index.php?/topic/10156-%D0%BC%D0%BE%D0%BD%D0%B5%D1%82%D0%B0-%D0%BD%D0%B0-%D0%BE%D0%BF%D1%80%D0%B5%D0%B4%D0%B5%D0%BB%D0%B5%D0%BD%D0%B8%D0%B5/> (vizitat la 18.11.2012, acest exemplar).

15. BI ? g; circa 13 mm, tocită (av.-rv.). Descoperită în Ucraina.

<http://forum.violity.kiev.ua/viewtopic.php?p=4503148#4503148> (vizitat la 7.02.2012, acest exemplar, nr. 1).

16. BI ? g; circa 13 mm, tocită (av.-rv.). Descoperită în Ucraina.

Vezi trimiterea la sursa web de la nr. 15 (vizitat la 7.02.2012, acest exemplar, nr. 2).

17. BI ? g; circa 13 mm, tocită (av.-rv.). Descoperită în Ucraina.

Vezi trimiterea la sursa web de la nr. 15 (vizitat la 7.02.2012, acest exemplar, nr. 3).

18. BI ? g; circa 13 mm, tocită (av.-rv.). Descoperită în Ucraina. <http://forum.violity.kiev.ua/viewtopic.php?t=400299> (vizitat 23.03.2011, acest exemplar, nr. 1); <http://forum.violity.kiev.ua/viewtopic.php?t=712462> (vizitat 14.02.2012, acest exemplar, nr. 4).

19. AE argintat sau BI ? g; 12,5 mm, tocită (av.-rv.). Descoperită în Ucraina.

Moldova
Alexandru I (1400-1432)
 Atelier: Suceava

1½ groș [1409-1425]

Av. +...OR(?)E A-LEX...DRI Cap de bour, stea cu cinci raze între coarnele convergente, la dreapta roza, la stânga semiluna; globulă în centru. Cerc perlat.

Rv. WD-MO...AVIENSIS Scut despicat: I trei fascii, II șase flori de crin. Cap de bour plasat parțial peste scut, litera „P” întoarsă la stânga scutului. Cerc perlat.

MBR, -; cf. nr. 389-408, tip IV; O. Iliescu, *Moneda . . .*, cf. p. 28, seria IV (1415-1430); O. Iliescu, *Aspecte ale economiei . . .*, cf. p. 81, nr. 10, faza a III-a (1409-1431), emisiunea a V-a (1415-1425).

20. AE argintat sau BI 1,28 g; 21 mm, 1h, tocită (av.-rv.). Descoperită în Republica Moldova.

Medieval coins found at Răzeni (II)
Contribution to the typology of Moldavian coins

ABSTRACT

The author presents the next coin finds from the Medieval settlement in the Răzeni village, Ialoveni County, Republic of Moldova (the first part of the study was published in 2012; see n. 1). He had the opportunity to examine 71 pieces: a local issue of Costești-Gârla type (1359-1363), a Genoese ducat of Filippo Maria Visconti (1421-1436), 68 Moldavian pieces – 64 coins of small denomination of Alexander I (1400-1432), a half groat coin minted by Alexander I or Elias I (1432-1433, 1435-1436), two half groats of Stephen II (1433-1435, 1442-1447), an one and a half groat from the common reign of Elias I and Stephen II (1436-1442) – and an imitation of a Swedish solidus of Christina (1632-1654).

Among the coins of Alexander I some issues with specific images were identified. Such coins are still not well enough studied. They have an image of bull's head with heraldic elements on the obverse; a shield per pale on the reverse: I field – three bars, II field – six fleurs-de-lys; a letter “P” reversed above the shield and a rose on the left and on the right side of the shield. According to the style of their images, the author supposes that they were minted simultaneously or short after the coins of one and a half groat denomination with the bull's head above the shield (of the so-called type IV), sometime between 1409 and 1425/1430.

There was identified another less studied type of Alexander I's emissions as well. Coins of this type have on the obverse the bull's head with heraldic elements; on the reverse a shield per pale: I field – three bars, II field – seven fleurs-de-lys; a rose above the shield, which share dots (pearls) with the circle of dots. Because of the reduced space, number of the dots varies from five to two. The recorded average is 0.29 g; the average diameter is above 12 mm. The specific features of these pieces and metrological data bring to conclusion that they represent a special monetary issue, simultaneously or shortly after the coin type with three fleur-de-lys and reduced weight, until the minting of the copper coins of the so-called type V (1425-1430).

Thus, analyzing the all numismatic material presented above (including the coins published in 2012), one can assume that most likely this settlement was a checkpoint or an important economical center (taking into consideration the Genoese ducat), which had a relatively short existence as a result of the events occurred in the forties of the 15th century.

FIGURES CAPTION

Pl. I-IV. Medieval coins found at Răzeni (enlarged).
 Pl. V-VI. Moldavian coins from Alexander I (enlarged).