

## B. Metrologie

### *Un etalon medieval moldovenesc de o jumătate de palmă*

Eugen NICOLAE\*

Prezentăm în cele ce urmează o piesă de bronz descoperită întâmplător în Republica Moldova, la est de barajul Stânca-Costești, în zona localității Șaptebani, raionul Râșcani, care se păstrează într-o colecție privată. Prin formă, aspect și dimensiuni, ea se dovedește a fi un etalon medieval moldovenesc pentru măsurarea lungimii.

Etalonul a fost realizat prin turnare, marcarea (ștanțare) și pilire. Din 61,5 g de metal comun a fost turnată o bară de o lungime stabilită cel mai probabil după un alt etalon metalic, care, după cum vom arăta mai jos, corespunde unei jumătăți de palmă (13,3 cm). Pe bara încinsă s-a aplicat apoi, pe una dintre fețele mai late, în apropierea unuia dintre capete, o marcă cu cap de bour însoțit de stea cu șase raze între coarne, roză cu șase petale (șase perle, cu o perlă în centru) în dreapta și semilună conturnată în stânga, în cerc perlat (fig. 1). Marca a fost aplicată cu partea de sus înspre capătul barei.

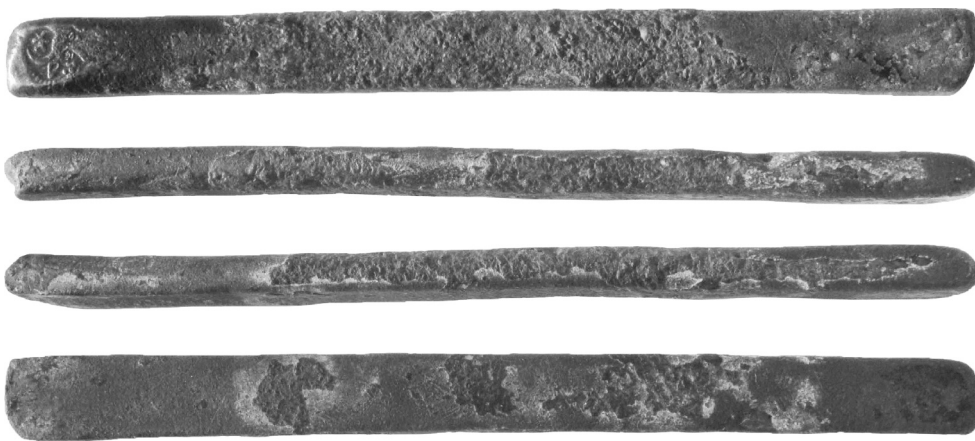


Fig. 1. Etalon moldovenesc de bronz de jumătate de palmă descoperit la Șaptebani, raionul Râșcani, Republica Moldova.

\* Institutul de Arheologie „Vasile Pârvan”, București; eugenicolae@yahoo.com



Fig. 2. Marcajul cu cap de bour și extremitățile etalonului cu urme de pilire.

Ușoara deformare a piesei prin aplicarea marcajului a fost corectată prin pilirea ambelor capete (fig. 2). Acest procedeu, împreună cu materialul din care este confecționat etalonul (prea scump în epocă pentru a fi vorba de un produs de serie) și faptul că marcajul a fost aplicat doar o dată, arată că nu poate fi o piesă distribuită unui utilizator oarecare, ci un etalon ușor de transportat și depozitat, folosit de autorități pentru a controla unitățile de măsură din teritoriu și pentru a confecționa, cel mai probabil din lemn, etaloane pentru principalele unități de măsură (palma și multiplii acesteia, cum ar fi pasul – 6 palme, stângenul – 8 palme, sau prăjina – de la 16 la 24 palme), pentru a fi distribuite diverșilor utilizatori.

Piesa este slab realizată tehnic, chiar dacă va fi avut un model mult mai reușit. Deoarece are în secțiune în medie 0,6x1,2 cm, iar diametrul mărcii calculat pe cercul perlat este de 1,1-1,2 cm, rezultă că intenția meșterilor a fost de a imprima astfel stema încât ea să se înscrie perfect pe lățimea feței. Marca a fost însă aplicată incomplet și descentrat.

Nu se cunosc alte etaloane moldovenești de lungime din Evul Mediu, asemenea obiecte fiind în general foarte rare. Singurele comparații posibile sunt cu etaloane din perioada modernă<sup>1</sup>. Piesele și reprezentările de palme întregi din sec. XIX au marcaje cu cap de bour la ambele capete, aplicate similar (cu partea de sus înspre extremitatea piesei). Pentru sec. XVIII-XIX se cunosc trei feluri de palme: domnească (gospod), de om de mijloc și proastă. Cercetătorii care au studiat documentele au constatat că mărimea lor a variat, chiar și cea a palmei domnești, care servea ca etalon oficial. Astfel, lungimea palmei domnești se situa între 25,5 cm și 28,5 cm, iar cea a palmei proaste între 20,5 și 25,5 cm, deci palma domnească cea mai mică ajungea să fie egală cu palma proastă cea mai mare. Într-o adresă oficială din 1842 sunt desenate cele trei categorii de palme, care au următoarele dimensiuni: 28,3 cm – palma domnească, 25,7 cm – palma de om de mijloc, și 21,3 cm – palma proastă (fig. 3)<sup>2</sup>. Prin urmare, lungimea etalonului prezentat aici indică o palmă domnească de 26,6 cm.

Etalonul descoperit la Șaptebani sugerează existența, încă din secolul XVI, a unui mecanism de distribuție, verificare și unificare a măsurilor folosite în teritoriu, necunoscut din alte izvoare, serviciu care era în principiu taxat, deci aducea venituri vistieriei. O asemenea acțiune era necesară pentru a reduce

<sup>1</sup> Informațiile pe care le dăm în continuare sunt preluate de la N. Stoicescu, *Cum măsurau strămoșii, Metrologia medievală pe teritoriul României*, București, 1971, p. 60-67, cu bibliografia.

<sup>2</sup> *Ibidem*, p. 65 și fig. 7.





Fig. 3. Cele trei categorii de palme moldovenesti într-un document din 1842 (după N. Stoicescu).



Fig. 4. Capul de bour figurat pe etalon și pe o monedă de la Bogdan III din tezaurul de la Săseni, raionul Călărași, Republica Moldova.

numărul plângerilor și proceselor provocate de folosirea de etaloane „mincinoase”, pentru controlul prețurilor și taxelor, pentru produsele evaluate cu măsuri de lungime și, probabil, pentru armonizarea propriului sistem de măsuri cu cele ale principalilor parteneri comerciali ai principatului.

Singurul criteriu de datare a etalonului metalic este aspectul capului de bour, foarte apropiat (inclusiv ca dimensiuni) de reprezentările de pe monedele bătute în vremea lui Bogdan III (1504-1517). Este vorba în primul rând de ochii de formă specifică (migdalati), apoi de urechile simple, roza din perle libere și coarnele curbate simplu, care se regăsesc împreună la emisiuni ale acestui domnitor (fig. 4)<sup>3</sup>. Diferă doar steaua dintre coarne – pe etalon cu șase în loc de cinci raze, cum apare de regulă pe monedele principelui. Capul de bour are ochi de aceeași formă și pe emisiunile monetare ale lui Ștefăniță (1517-1527), dar coarnele

<sup>3</sup> Pentru comparație am folosit monede din tezaurul de la Săseni, păstrat în colecțiile Muzeului Național de Istorie a Moldovei; vezi Ana Niculiță, *Monedele europene din tezaurul*

*de la Săseni, raionul Călărași, Republica Moldova*, în Simpozion Chișinău 2004, p. 211-222. Vezi și MBR, p. 85-86.

sunt recurbate și este plasat în scut. Asemănarea relevantă oferă desigur doar un reper general și chiar dacă marcajul va fi fost confecționat în vremea lui Bogdan III, el putea fi folosit și ulterior. De aceea, etalonul poate fi datat în primele decenii ale secolului XVI.

Asemenea obiecte, ca și tiparele monetare, se păstrau cu mare grijă, iar dacă erau scoase din uz erau distruse imediat. Deci, pierderea sau ascunderea etalonului la Șaptebani s-ar putea explica prin împrejurări excepționale. Ea s-ar putea situa în 1538, în contextul jafurilor și distrugerilor care au însoțit campania otomană împotriva lui Petru Rareș.

### *Un étalon médiéval moldave d'un demi-empan*

#### RÉSUMÉ

L'auteur présente une pièce en bronze découverte par hasard dans la zone de la localité Șaptebani, district de Râșcani, République de Moldavie, dont la forme, l'aspect et les dimensions indiquent qu'il s'agit d'un étalon moldave médiéval pour mesurer la longueur. On ne connaît pas d'autres étalons médiévaux moldaves pour mesurer la longueur, les objets de cette catégorie étant généralement très rares. La seule comparaison possible est avec des pièces de l'époque moderne.

L'étalon a été réalisé par coulage, marquage et limage et il a les dimensions de 13,3x1,2x0,6 cm. Par le coulage de 61,5 g de métal commun on a confectionné une barre dont les dimensions ont été probablement établies d'après un autre étalon métallique. Sur la barre réchauffée on a ensuite appliqué sur l'un des côtés plus larges, près de l'une des extrémités, une marque à tête d'aurochs en cercle de grènetis, avec le haut vers le bout de la barre. La légère déformation de la barre produite par le marquage a été corrigée par le limage des deux extrémités. Ce procédé, ainsi que le matériel utilisé pour fabriquer l'étalon (trop cher à l'époque pour un produit de série) et le fait que le marquage a été appliqué seulement une fois, montrent qu'il ne s'agit pas d'une pièce distribuée à un utilisateur ordinaire, mais d'un étalon facile à transporter et à garder, utilisé par les autorités pour contrôler les unités de mesure dans le territoire et à la fabrication, probablement en bois, d'étalons pour les principaux unités de mesure de longueur (l'empan et ses multiples), pour être distribués à différents utilisateurs.

Le seul critère pour la datation de l'étalon est l'aspect de la tête d'aurochs qui est très proche des représentations sur les monnaies frappées pour Bogdan III (1504-1517). L'empan princier moldave varie à l'époque moderne de 25,5 cm à 28,5 cm, donc l'étalon découvert à Șaptebani indique l'existence d'un empan princier de 26,6 cm dans les premières décennies du XVI<sup>e</sup> siècle.

#### EXPLICATION DES FIGURES

- Fig. 1. Étalon moldave en bronze d'un demi-empan découvert à Șaptebani, district de Râșcani, République de Moldavie.  
 Fig. 2. La marque à tête d'aurochs et les extrémités de l'étalon à traces de limage.  
 Fig. 3. Les trois catégories d'empans moldaves dans un document de 1842 (d'après N. Stoicescu).  
 Fig. 4. La tête d'aurochs figurée sur l'étalon et sur une monnaie de Bogdan III du trésor de Săseni, district de Călărași, République de Moldavie.