

Cercetări arheologice și descoperiri monetare la cetatea și biserica din Saschiz (jud. Mureș)

Daniela MARCU-ISTRATE*
și Monica DEJAN**

Saschizul (*Keisd, Sászkézd vára*) este o localitate din sudul Transilvaniei, în apropiere de Sighișoara, dezvoltată pe valea unui afluent al Târnavei Mari¹. Istoria așezării este legată de organizarea structurilor de putere ale regatului maghiar în această regiune, prin ocuparea teritoriului cu ajutorul secuilor și apoi stabilizarea situației prin colonizarea sașilor². Înființarea Saschizului este legată în mod frecvent de prezența secuilor încă din secolul al XI-lea³ și, mai ales, de naturalizarea unei comunități de *hospites* în ultima parte a secolului al XII-lea sau la începutul secolului al XIII-lea⁴. Prima mențiune documentară directă este cunoscută abia de la începutul secolului al XIV-lea (1309, în forma *Kyzd*, centru de capitlu)⁵, după care localitatea apare frecvent în documente, mai ales în legătură cu construirea noii biserici în deceniile din jurul anului 1500. Forma *civitate Zaazkyzd* apare în 1419, iar în 1470 este confirmat statutul de târg. În secolele XIV-XV sunt menționate aici instituții precum o școală, un spital, mai multe biserici – ceea ce confirmă o așezare cu forță economică importantă, care în cursul istoriei sale s-a considerat frecvent egală cu Sighișoara⁶. Într-un astfel de context, comunitatea medievală a inițiat și a avut forța de a construi două dintre cele mai cunoscute monumente ale civilizației săsești din Transilvania: o cetate de refugiu pe un versant stâncos din vestul localității⁷, respectiv o biserică parohială fortificată și un turn clopotniță ale căror siluete impunătoare încă domină piațeta centrală⁸. Ambele monumente fac parte astăzi din patrimoniul mondial.

Biserica evanghelică, inițial dedicată Sfântului Ștefan, a fost construită în stil gotic târziu în intervalul 1493-1525⁹, proiectul asigurând încă de la început o dublă funcțiune: biserică și fortificație. Aici a fost

* SC Damasus SRL Brașov; damasus2000@yahoo.com

** Muzeul Bucovinei, Suceava; monicagogu@yahoo.com

¹ V. Lazăr, *Repertoriul arheologic al județului Mureș*, Târgu Mureș, 1976.

² Descrierea generală a sitului și sumarul bibliografiei în Daniela Marcu-Istrate, *Saschiz*, București, 2012.

³ P. Niedermeier, *Der mittelalterliche Städtebau in Siebenbürgen, im Banat und im Kreischgebiet. I. Die Entwicklung von Anbeginn bis 1241*, Heidelberg, 1996, p. 217-219 și 242; H. Fabini, *Atlas der siebenbürgisch-sächsischen Kirchenburgen und Dorfkirchen*, I, Sibiu-Heidelberg, 1998, p. 335; A. Stroe, I. Postăvaru, I. Kovacs, *Saschiz/Keisd*, în vol. *România. Patrimoine mondial*, București, 2007 (coord. D. Lungu, T. Sinigalia), p. 160-167.

⁴ G. Nussbächer, *Aus Urkunden und Chroniken. Keisd*, Brașov (Kronstadt), 2009, p. 13, plasează începuturile localității în cea de-a doua jumătate a secolului al XII-lea.

⁵ Tabel cronologic detaliat și comentat: G. Nussbächer, *op. cit.*, passim. Principalele mențiuni documentare sintetizate la H. Fabini, *op. cit.*, p. 335-342.

⁶ G. Nussbächer, *op. cit.*, passim.

⁷ Daniela Marcu-Istrate, I.F. Pascu, *Cetatea Saschiz. Note istorice și arheologice*, MCA, S.N., 6, 2010, p. 185-241.

⁸ Daniela Marcu-Istrate, *Biserica evanghelică din Saschiz, jud. Mureș. Cercetări arheologice (I)*, MCA, S.N., 7, 2011, p. 115-151; eadem, *Turnul bisericii evanghelice din Saschiz*, *Arhitectura religioasă medievală din Transilvania*, 5, 2011, p. 130-145.

⁹ V. Vătășianu, *Istoria artei feudale în Țările Române*, I, București, 1959, p. 598-599; V. Drăguț, *Arta gotică în România*, București, 1979, p. 124. Descrierea amănunțită a clădirii și sinteza bibliografiei la Daniela Marcu-Istrate, *Biserica evanghelică . . .* p. 115-131.

creat modelul pentru o întreagă serie de biserici fortificate din sudul Transilvaniei, cunoscute sub denumirea de biserici reduct. Turnul fortificat¹⁰, având în același timp și rol de clopotniță, a fost construit la nord de biserică, într-un amplasament strategic care îi asigură o vizibilitate maximă în toate direcțiile.

Deschiderea unui șantier de restaurare a creat posibilitatea realizării unor săpături arheologice restrânse în apropierea edificiului de cult și a turnului clopotniță: în anii 1999-2000, în exteriorul bisericii, respectiv în interiorul și exteriorul turnului, iar în anul 2010, în interiorul bisericii. Cercetările au stabilit caracteristicile generale ale sitului, au confirmat datarea celor două clădiri în jurul anului 1500, au investigat parțial cimitirul și au scos la lumină un inventar arheologic sărac, alcătuit mai ales din fragmente ceramice și din câteva monede.

Cercetarea arheologică a stabilit că biserica formată din navă, cor alungit încheiat cu absidă pentagonală și sacristie pe latura de nord, a fost construită într-o singură etapă, inclusiv contraforturile fiind prevăzute în proiectul inițial. Amplasamentul bisericii a fost anterior ocupat de câteva locuințe care au dispărut în urma unui incendiu. Ceramica roșie de calitate superioară ne-a determinat să atribuim aceste locuințe coloniștilor sași. Pe suprafața așezării incendiate a fost organizat șantierul de construire a bisericii actuale, limita dintre cele două etape de locuire fiind datată cu o monedă din 1446 (Ioan de Hunedoara). Această configurație a eliminat ipoteza, des întâlnită în literatura de specialitate, conform căreia biserica fortificată a luat locul vechii biserici a comunității, probabil o bazilică datând din secolele XII-XIII. Niciun fel de vestigii care să poată fi legate de o astfel de etapă nu au fost identificate, prin vestigii înțelegând ruine, depuneri stratigrafice, cimitir aferent sau artefacte care să poată documenta o astfel de prezență. Din acest motiv am concluzionat că biserica romanică a funcționat pe un alt amplasament, împreună cu cimitirul aferent, rămas probabil până la Reformă (1545) cimitir principal al comunității¹¹. Această constatare reprezintă principala noutate adusă de cercetările arheologice în ceea ce privește istoria Saschizului. Faptul că biserica fortificată a fost construită pe un teren viran, care anterior doar în parte fusese ocupat de câteva locuințe, marchează o mutare a centrului localității în jurul anului 1500, pentru care în stadiul actual al cercetărilor nu deținem suficiente explicații.

Monedele descoperite în săpătură datează construirea ansamblului bisericii la finele secolului al XV-lea și începutul secolului al XVI-lea, adaosurile ulterioare fiind nesemnificative (porticurile de nord, vest și sud, precum și un osuar în prelungirea sacristiei spre vest, ulterior demolat). În jurul bisericii s-a dezvoltat un cimitir din care au fost cercetate peste 30 de morminte. Necropola este rarefiată, iar suprapunerile sugerează existența unor locuri de înmormântare familiale. Nu au fost sesizate înmormântări anterioare bisericii, deci înhumările au debutat cel mai devreme concomitent cu deschiderea șantierului de construcții, în jurul anului 1500. După cum se cunoaște, aceste cimitire s-au închis însă spre mijlocul secolului al XVI-lea, după instalarea Reformei a cărei adoptare la Saschiz este acceptată pentru anul 1545. Faptul că cimitirul nu este foarte dens se explică așadar prin durata limitată de funcționare, pe care o putem estima cu destulă siguranță la prima jumătate a secolului al XVI-lea. Fac excepție înmormântările din interior, rezervate de obicei membrilor marcanți ai comunității și îndeosebi preoților și familiilor acestora, care au continuat și după închiderea cimitrului exterior. Mormintele interioare sunt în general lipsite de inventar, pentru datarea lor fiind esențiale monedele descoperite, mai multe datând din secolul al XVII-lea.

Turnul fortificat a fost așezat pe un teren în pantă accentuată dinspre sud spre nord, astfel încât parterul său era parțial îngropat (spre biserică); are fundații de peste 3 m grosime, care susțineau inițial

¹⁰ *A magyar királyi Állami Felső Építő Ipariskola szűnidei felvételei 1912-1942*, Budapesta, 2002.

¹¹ Ruinele acesteia încă se păstrează pe strada principală, în segmentul cunoscut sub denumirea de Ulița secuilor, sub forma unei rotonde, transformată probabil dintr-o absidă și

folosită în ultima parte a existenței ca osuar. Prima semnalare a acestor ruine la I. Postăvaru, *Biserica fortificată din Saschiz. Studiu istoric și arhitectural*, Arhitectura religioasă medievală din Transilvania, 3, 2004, p. 127-165.

cinci etaje. Turnul era accesibil de la nivelul al doilea printr-o ușă prevăzută din construcție, deservită de un sistem exterior pe care nu îl cunoaștem. Circulația interioară se făcea prin parter (fundația unei scări în colțul sud-vestic) către etajele superioare (scară în interiorul pereților jumătății vestice, de la nivelul al treilea scări din lemn).

Cercetările arheologice au arătat că turnul este contemporan bisericii, fiind construit în jurul anului 1500. Doi dinari de după reformă emiși de regele Matia Corvin au fost recuperați dintr-un strat de arsură ce marchează o etapă intermediară din evoluția turnului, iar un dinar emis de regele Vladislav al II-lea (1490-1516) în anii 1500-1502 a fost descoperit chiar în umplutura de deasupra solului viu. Săpăturile au arătat de asemenea că turnul a fost conceput ca un element singular fortificat, nu ca parte a unui sistem.

Cetatea din Saschiz¹² face parte din categoria fortificațiilor de refugiu amplasate în afara localităților, în locuri greu accesibile, care puteau oferi un adăpost sigur în caz de primejdie. Cetatea medievală a fost așezată pe un versant stâncos delimitat pe trei laturi prin pante extrem de abrupte, singurul acces posibil fiind dinspre localitate, ușor controlabil și conferind astfel celor din interior un grad ridicat de siguranță. Fortificația are o formă poligonală neregulată, impusă de configurația terenului, un platou cu dimensiunile de 90 m pe axa lungă, respectiv 52 m lățime. Acest platou a fost înconjurat cu un zid de incintă prevăzut inițial cu trei turnuri, cărora li s-au adăugat alte două la extremitățile de nord și sud. În forma sa maximă, cetatea a fost prevăzută cu un sistem de intrare sofisticat, alcătuit dintr-un mic zwingler și două turnuri de poartă, precum și o a doua incintă, secundară, dezvoltată spre est. Deși la începutul secolului XX se păstra în stare destul de bună, cetatea a ajuns la noi fragmentată, cu ruina curtinei principale și a celor cinci turnuri. Literatura de specialitate menționează această fortificație ca fiind construită în jurul anului 1347¹³, dar abia din 1470 deținem o informație concretă, conform căreia ansamblul se afla, la acea dată, în construcție. Cercetarea directă a ruinelor a debutat abia recent, în 1999, tot atunci fiind inițiate și primele sondaje arheologice (la Turnul Preotului), cu scopul de a însoți documentația necesară restaurării. În anul următor, investigațiile au fost extinse la celelalte turnuri, a fost inițiată o secțiune magistrală prin cetate și, pe baza rezultatelor, s-a propus un proiect de cercetare exhaustivă care așteaptă însă un moment prielnic pentru a fi dus la capăt.

Obiectivul principal al arheologilor a fost acela de a stabili evoluția planimetrică a cetății, despre care literatura de specialitate formulase deja mai multe păreri. Deși în general inventarul a fost sărac, cele 25 de monede recuperate din straturi au fost esențiale în fixarea cronologiei ansamblului.

Cercetările arheologice au arătat că pregătirea terenului pentru construirea cetății a presupus îndepărtarea unei locuri preistorice din care au rămas urme de consistență variabilă. În stratul de nivelare cu pigment slab de mortar au fost descoperite, în apropierea Turnului Preotului, fragmente din două monede emise în intervalul 1430-1437 de către regele Sigismund I, pe care le-am considerat cei mai vechi indicatori cronologici pentru prima etapă de construire a cetății, o cronologie susținută de altfel și de celelalte obiecte descoperite. Această primă etapă, în care s-au realizat trei turnuri și zidul de incintă, s-a derulat însă pe parcursul mai multor decenii, unele intervenții fiind databile la finele veacului al XV-lea sau chiar în prima parte a secolului al XVI-lea. O etapă importantă este marcată de piese monetare ale regelui Matia Corvin, descoperite în jumătatea sudică a incintei, între Turnul Voievodal și Turnul Muniției (o emisiune din anii 1472-1478 în apropierea Turnului Muniției, o alta din intervalul 1479-1485 în interiorul Turnului Voievodal)

¹² Descriere detaliată a cetății și a rezultatelor arheologice la Daniela Marcu-Istrate, I.F. Pascu, *op. cit.*, p. 185-241.

¹³ H. Fabini, *op. cit.*, p. 338; G. Nussbächer, *op. cit.*, p. 14. V. Vătășianu atribuie cetatea sfârșitului secolului al XIV-lea sau primei jumătăți a veacului următor, considerând însă că forma actuală este „opera prefacerilor” ulterioare, opinie

preluată ulterior și de alți autori. Anul 1347 inscripționat pe un bolovan din structura exterioară a incintei a turnului voievodal, un bolovan de gresie plasat la o înălțime și astăzi accesibilă, ar trebui tratat cu multă prudență, fiind foarte probabil o „intervenție” târzie.

și nu este exclus ca ele să fie legate de definitivarea curtinei și chiar de edificarea Turnului Voievodal. Investigațiile din zona centrală, prin secțiunea magistrală 39, au scos la iveală monede emise între anii 1490-1626, cele mai multe aparținând celei de-a doua jumătăți a secolului al XVI-lea. Cea mai târzie monedă din acest sector datează din 1673 și a apărut într-o umplutură din apropierea construcției din partea centrală a incintei, așa-numita capelă – probabil cea mai târzie dintre toate construcțiile ridicate pe dealul cetății – împreună cu cămările de pe latura nordică.

Turnul Voievodal se află pe partea nordică a cetății, construit în exteriorul zidului de incintă, dar concomitent cu acesta. Pe un plan pătrat au fost ridicate cinci niveluri separate prin planșee și protejate de un acoperiș în pupitru dispus perpendicular pe curtină.

Cel mai bine păstrat dintre toate componentele cetății, turnul a atras atenția în principal datorită faptului că în peretele său exterior de sud-vest, în exteriorul cetății, pe un bolovan de gresie a fost observată inscripția cu anul 1347. După încheierea investigațiilor am putut afirma că turnul a fost construit deodată cu zidul de incintă, cel mai devreme în primele decenii ale secolului al XV-lea, dar a cunoscut ulterior mai multe refaceri, cu certitudine la nivelul pardoselilor și foarte probabil la nivelul elevației. Aspectul actual al turnului se leagă fără îndoială de începutul secolului al XVII-lea. Aceste încheieri sunt susținute de mai multe monede descoperite în umpluturile interioare, între pardoseli. Cea mai veche piesă este o emisiune de la Matia Corvin din anii 1479-1485, urmată cronologic de o piesă din 1535. Niciuna dintre ele nu se afla *in situ*, fiind rulate în operațiunile de refacere a pardoselii. Cele trei sau patru dușumele din scânduri, ale căror urme au putut fi observate, sunt refăcute în intervalul 1621-1667, după cum atestă cele patru monede recuperate din umpluturi. De altfel, întreg aspectul actual al turnului aparține secolului al XVII-lea, mai multe modificări legate de deschiderea unor goluri, amenajări interioare și tencuieli, fiind sesizabile din cercetarea paramentului.

Descoperirile monetare s-au dovedit foarte importante și în datarea Turnului Muniției, aflat în extremitatea estică a cetății, cu un plan dreptunghiular și fundații groase de peste 3 m. În nivelul de construire marcat prin decroșurile fundației a fost descoperită o monedă din 1625, emisă de Sigismund III Wasa (1587-1632). O altă monedă din prima parte a secolului al XVII-lea a apărut imediat sub nivelul decroșului, astfel că datarea acestei construcții a fost stabilită cu certitudine în secolul al XVII-lea.

În interiorul turnului, într-un strat de umplutură cu mult moloz, a fost descoperită o monedă emisă de Ferdinand I (1526-1564), un dinar din 1535. Piesa, rulată, poate fi pusă în legătură cu amenajarea interiorului cetății.

Una dintre cele mai curioase componente ale cetății este Turnul Preotului, al cărui plan trapezoidal a fost determinat de amplasarea în colțul unei curtine deja existente, care a fost parțial demolată. Fundațiile turnului sunt alcătuite în principal din ruinele acestei curtine, completate cu segmente noi de zidărie, ceea ce a dus la o puternică instabilitate și la ruina timpurie a structurii. Construirea turnului nu a putut fi datată cu precizie, dar o monedă din 1565 a fost descoperită la nivelul de refacere a pardoselii din interior, nivel ce pare să fi coincis cu deschiderea unui acces la parter. Cel mai probabil turnul a fost construit în prima jumătate sau spre mijlocul secolului al XVI-lea.

Cele mai târzii monede descoperite la Saschiz marchează demolarea Turnului de pază la sfârșitul secolului al XIX-lea; piese emise în 1870 și 1872 au fost recuperate din molozul care acoperă ruinele acestuia.

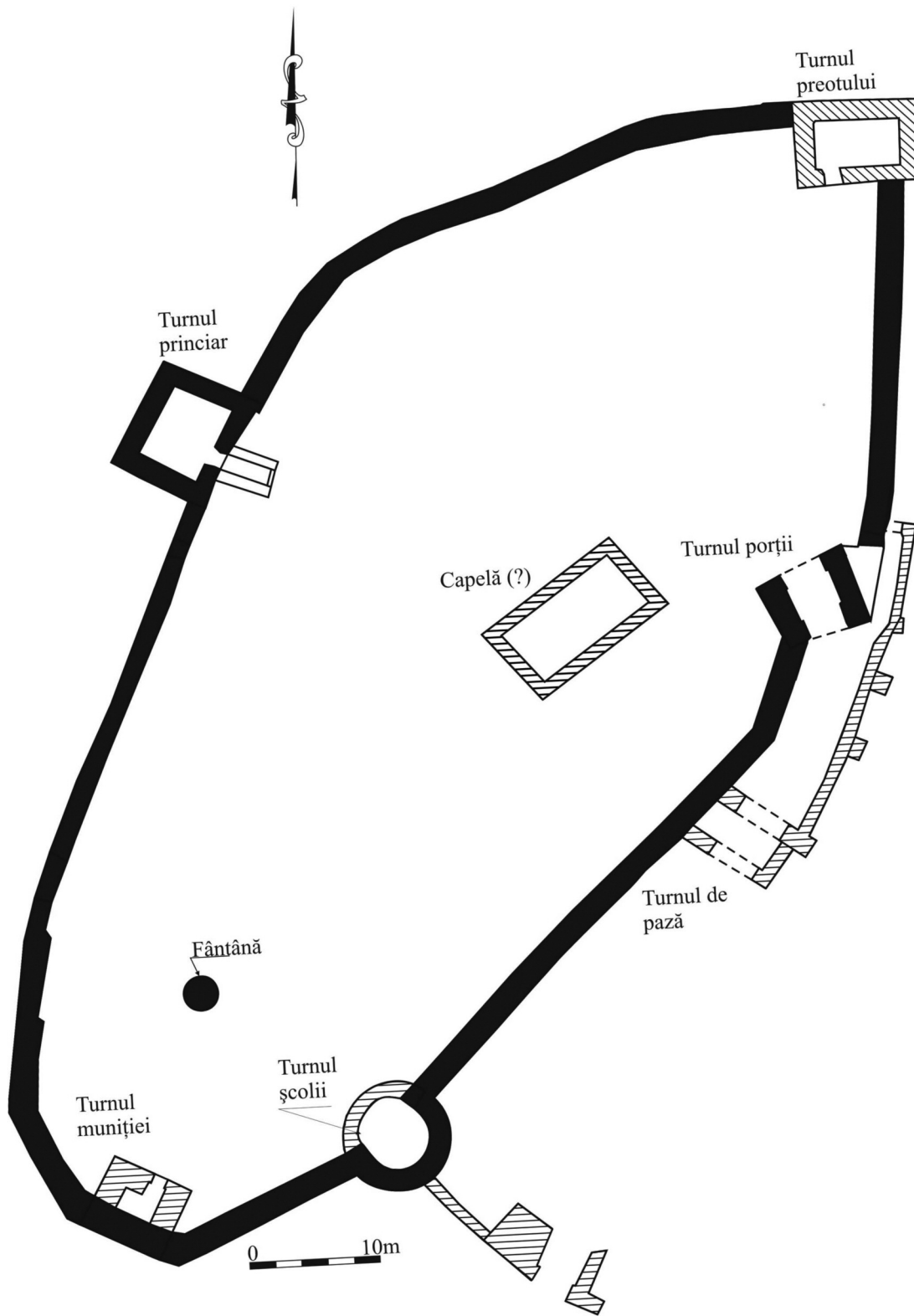
Deși satul a existat înainte de prima sa atestare documentară, dovada fiind faptul că la 1309 aici se găsea deja centrul de capitol¹⁴, iar relatări în care sunt implicați localnici din Saschiz apar în câteva

¹⁴ DIR, I, București, 1953, p. 94, nr. 103.



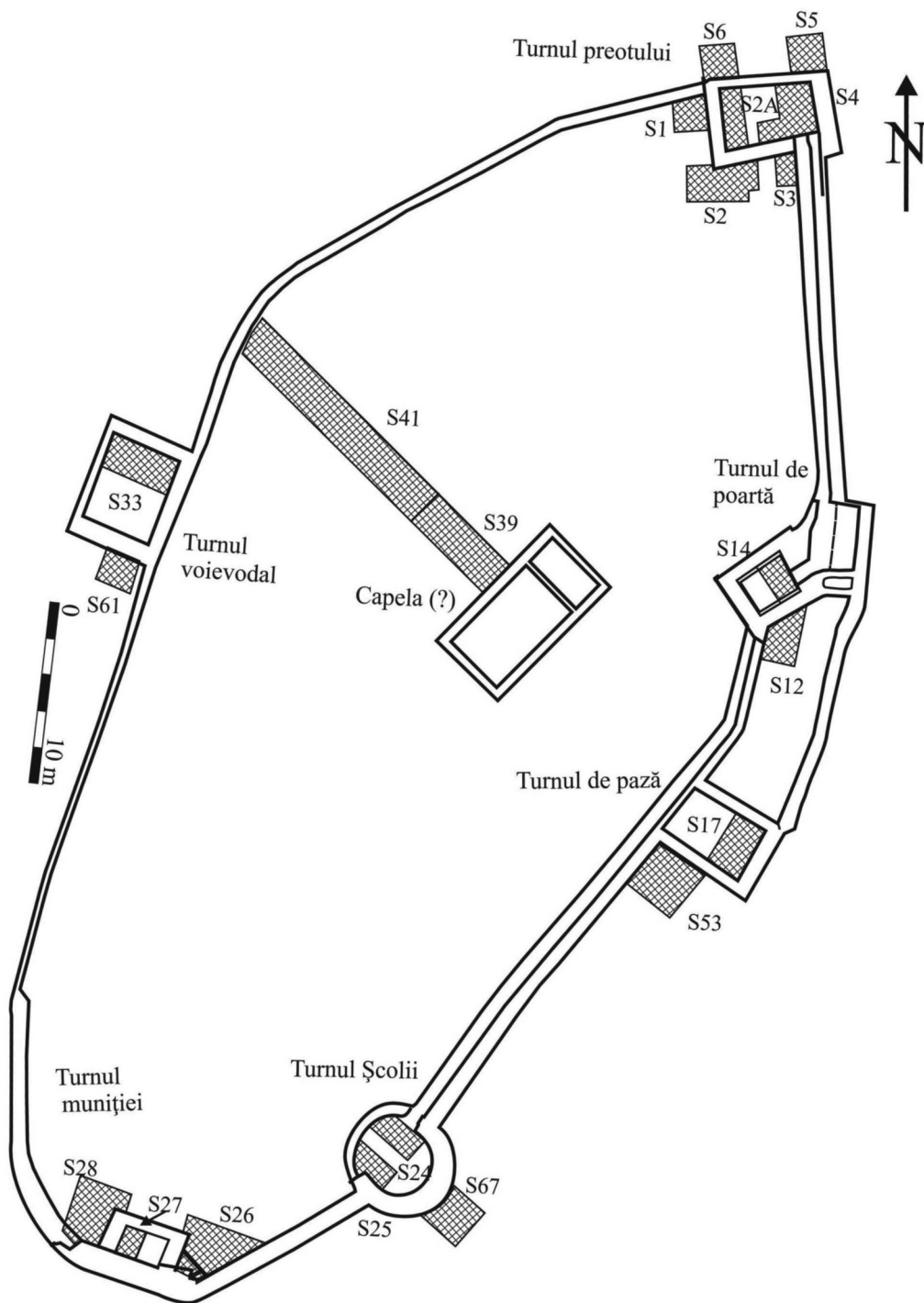
Pl. I. Saschiz (jud Mureș). 1. Biserica și cetatea; 2. Cetatea; 3. Turnul bisericii.





Pl. II. Saschiz (jud Mureș). Planul cetății.

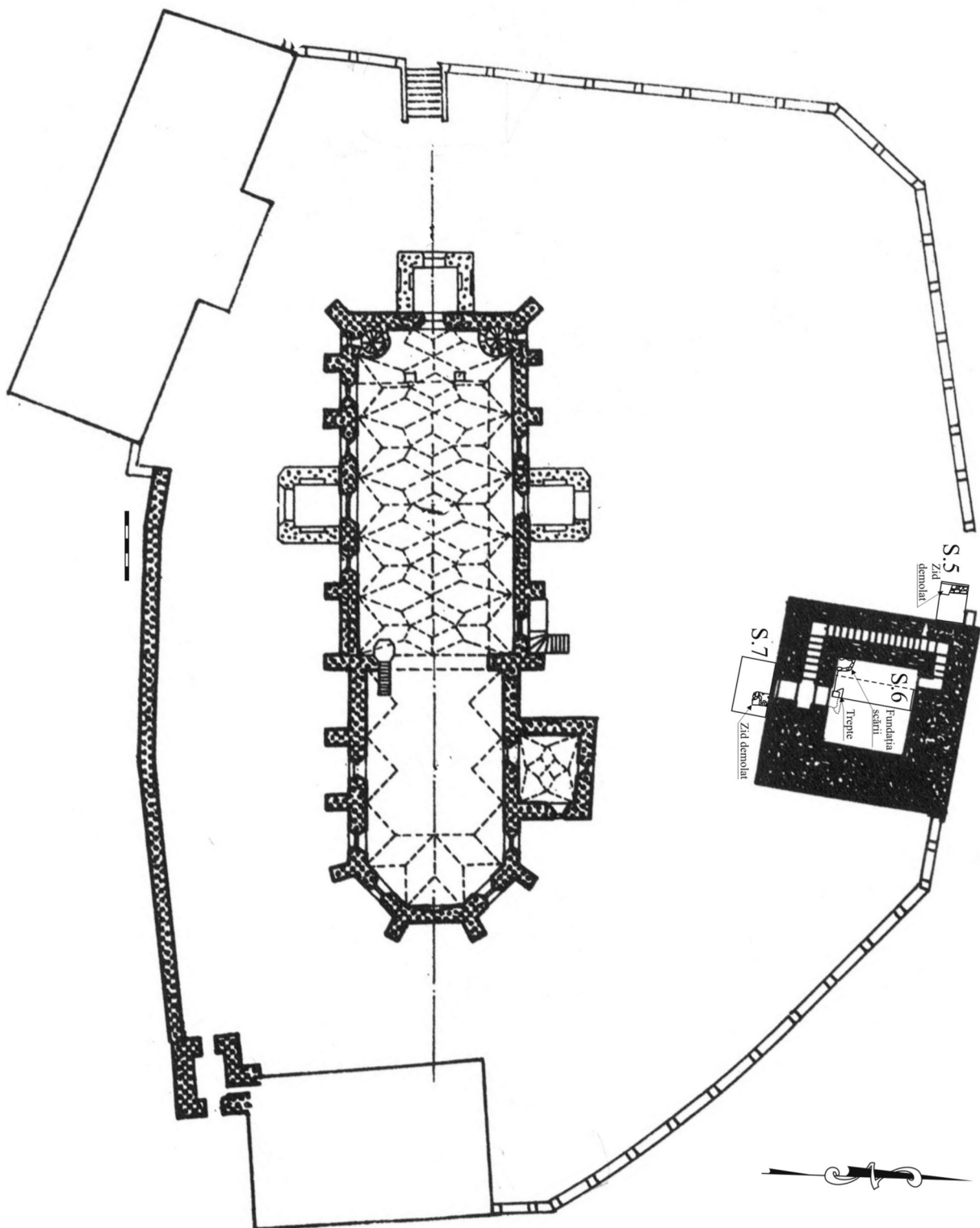


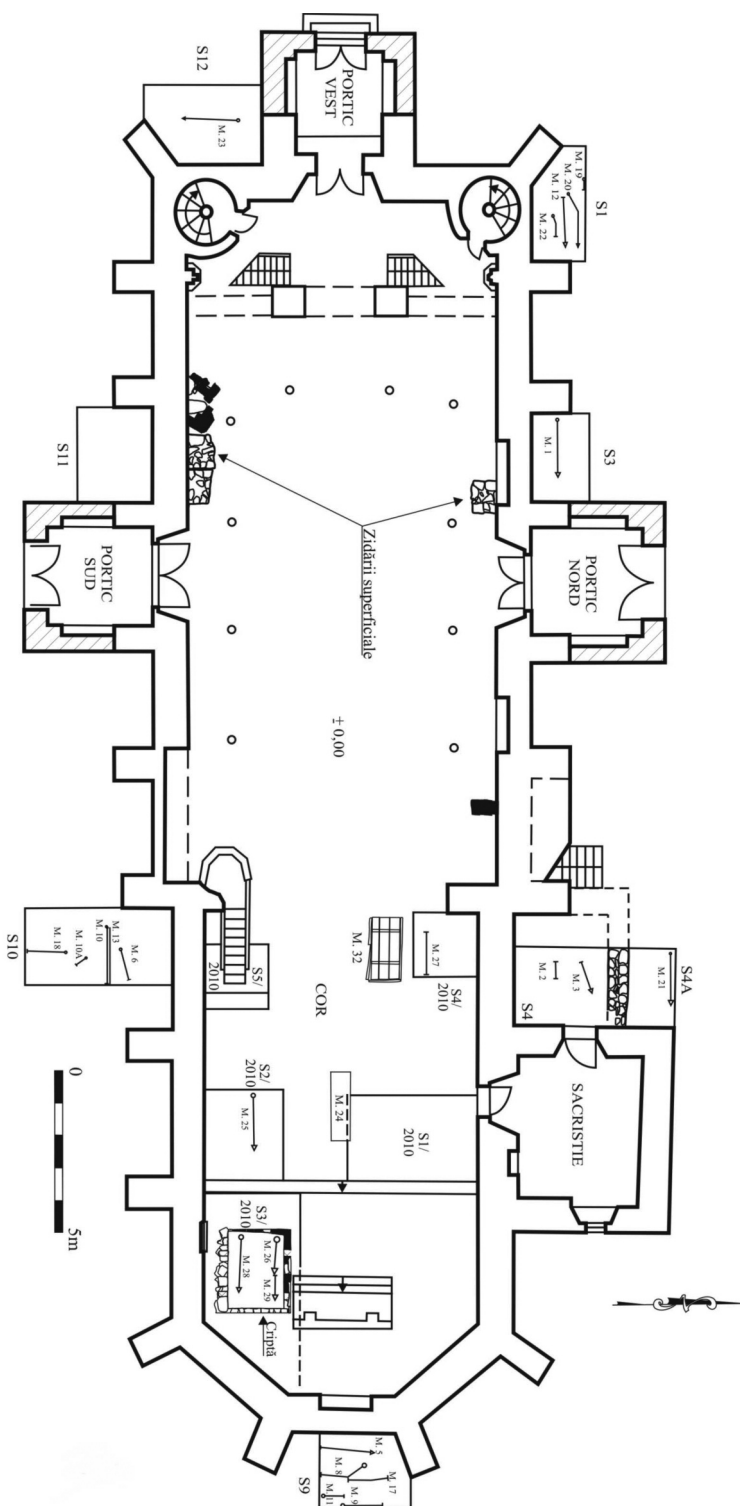


Pl. III. Saschiz (jud Mureș). Cetatea – plan de săpătură.



Pl. IV. Saschiz (jud Mureş). Ansamblul bisericii evanghelice cu turnul fortificat (după H. Fabrinî).





Pl. V. Saschiz (jud Mureș). Biserica – plan de săpătură.



Pl. VI. Saschiz (jud Mureş). Monede descoperite în cursul săpăturilor arheologice.



documente de-a lungul secolului¹⁵, descoperirile monetare făcute la cele două monumente se datează începând cu secolul următor. Această situație este în legătură cu creșterea importanței așezării la începutul secolului al XV-lea în contextul desfășurării generale a situației în Transilvania, având ca fundal conflictele ungaro-turcești care se întind pe parcursul domniei lui Sigismund de Luxemburg, cu efect și asupra domniilor următoare¹⁶.

De-a lungul timpului nu sunt menționate descoperiri monetare făcute la Saschiz, deși în localitățile din apropiere acestea sunt cunoscute (Rupea, Boiu, Mălâncrav) și chiar în număr destul de mare, în special la Sighișoara, unde se eșalonează începând cu secolul al XIII-lea și până în secolul al XVII-lea¹⁷. Totuși, nu se poate spune că lipsa descoperirilor monetare s-ar datora unei subdezvoltări a zonei din punct de vedere economic sau a lipsei de importanță a Saschizului. Din contră, se cunoaște faptul că localitatea a fost într-o permanentă rivalitate cu Sighișoara, aflată foarte aproape. Deși orașul vecin a câștigat în lupta pentru supremație în secolul al XV-lea, la Saschiz continuă să existe bresle meșteșugărești, un spital și o organizare juridică proprie¹⁸. Activitatea comercială este prezentă chiar și în epoci mai puțin favorabile, în secolul al XVI-lea negustorii clujeni sunt atestați ca fiind prezenți la Saschiz¹⁹. În secolul al XVII-lea, David Frölich descrie Saschizul ca fiind „*un târg mare, cu o cetate clădită pe înălțime*”²⁰.

Cercetările arheologice au dus la descoperirea unui număr total de 35 de monede, dintre care 25 la cetate și 10 la biserică. Cea mai mare parte dintre ele reprezintă emisiuni ale statului ungar sau ale Imperiului Romano-German pentru Ungaria. După cum se cunoaște din publicarea numeroaselor tezaure și descoperiri izolate aferente epocii medievale, în Transilvania moneda utilizată cel mai mult era cea emisă de regii ungari. Deși a cunoscut numeroase evenimente care i-au afectat finanțele, statul ungar a controlat suficient de eficient aflusul de monedă străină, care este folosită doar întâmplător.

Confruntându-se cu lipsa de bani care i-a marcat întreaga domnie²¹, Sigismund de Luxemburg (1387-1437) a încercat rezolvarea problemelor financiare prin două metode valabile în orice epocă: noi impozite și devalorizarea monedei. În ceea ce privește devalorizarea monedei, domnia regelui Sigismund a însemnat un lung șir de reforme monetare prin care moneda „veche”, de mai bună calitate, era înlocuită cu una „nouă”, dar cu un conținut de metal prețios mult mai mic și care nu corespundea cursului oficial. Acest sistem, practicat pe scară largă în toate statele europene ale epocii, aducea importante beneficii autorității emitente și arendașilor monetariilor²². Această activitate este pe deplin ilustrată de emiterea sfertului de dinar (quarting), a cărui valoare inițială era de 1/400 dintr-un florin și care, spre sfârșitul emiterii sale, valora 1/7000 sau 1/8000 dintr-un florin, metalul prețios fiind aproape inexistent în compoziția pieselor²³. Cei trei quartingi descoperiți la cetatea din Saschiz sunt cele mai vechi monede descoperite aici, deși este cunoscută vechimea documentară de cel puțin încă un secol a localității²⁴. Aceste prime descoperiri reprezintă

¹⁵ DRH, C. Transilvania, X, București, 1977, p. 229, nr. 211; DRH, C. Transilvania XI, București, 1981, p. 26, nr. 25; DRH, C. Transilvania, XII, București, 1985, p. 8, nr. 8 și p. 49, nr. 65.

¹⁶ G. Pálffy, *The Origins and Development of the Border Defence System Against the Ottoman Empire in Hungary (up to the Early Eighteen Century)* în *Ottomans, Hungarians and Habsburgs in Central Europe. The Military Confines in the Era of Ottoman Conquest*, ed. Géza Dávid și Pál Fodor, Leiden, 2000, p. 8-10.

¹⁷ Fr. Pap, *Repertoriul numismatic al Transilvaniei și Banatului sec. 11-20. Despre circulația monetară în Transilvania și Banat sec. 11-20*, Cluj-Napoca, 2002, p. 150-151.

¹⁸ I. Pop, L. Moldovan, *Răscala țăranilor din Saschiz (1673-1678)*, ActaMN, 11, 1974, p. 200.

¹⁹ S. Goldenberg, *Clujul în secolul XVI*, București, 1958, p. 278.

²⁰ *Călători străini despre țările române*, V, București, 1974, p. 53.

²¹ E. Pál, *Regatul Sfântului Ștefan. Istoria Ungariei Medievale (895-1526)*, Cluj-Napoca, 2006, p. 248.

²² A. Pohl, *Hunyadi Mátyás birodalmának ezüstpénzei 1458-1490*, Budapesta, 1972, p. 11; Ana-Maria Velter, *Date privitoare la un tezaur din sec. al XV-lea descoperit la Turda*, CN, 1, 1978, p. 33.

²³ A. Pohl, *Zsigmond király pénzverése*, NK, 66-68, 1967-1968, p. 53-55.

²⁴ C. Suci, *Dicționar istoric al localităților din Transilvania*, II, București, 1968, p. 98.

epoca în care se ridică fortificația așezată în afara localității²⁵. Fiind monede emise în cantități foarte mari și mult vehiculate în epocă, deși perioada lor de batere a fost restrânsă, între 1430 și 1437, prezența lor este firească într-o cetate care tocmai se ridică. Nu poate fi întâmplătoare ridicarea cetății în timpul lui Sigismund, având în vedere solicitarea regelui, făcută încă din anul 1405, de a se fortifica așezări din Ungaria și Transilvania, lipsa întăriturilor cauzând mari distrugerii în timpul confruntărilor cu turcii²⁶. Adăugăm aici și faptul că monedele de la acest suveran sunt cele mai frecvente în descoperirile monetare din Transilvania databile în secolele XIV-XV²⁷.

Următoarele emisiuni documentate la cetatea de la Saschiz, sunt dinari de după reformă emiși în atelierul de la Kremnica. Din nou se poate constata apariția obișnuită a noilor dinari emiși de către regele Matia Corvin (1458-1490), într-un loc unde se realizau lucrări de construcții²⁸, tranzacțiile zilnice necesitând acest tip de monede. Ridicarea unei cetăți nu putea fi niciodată considerată ca încheiată, astfel că descoperirile monetare pot scoate la lumină etape care ar fi fost probabil mai greu sesizabile, mai ales dacă s-au realizat în perioade scurte de timp. Totuși, datorită calității bune a metalului prețios din compoziție, emisiunile de după reformă ale regelui Matia nu oferă posibilități foarte strânse de datare, piesele descoperite întinzându-se pe aproape 20 de ani.

Următoarele monede aparțin emisiunilor Imperiului Romano-German pentru Ungaria, ale regilor Ferdinand I (1526-1564), Maximilian II (1564-1576) și Rudolf II (1576-1608). Dinarii emiși în monetăria de la Kremnica, recuperată de Habsburgi pentru a emite monedă în spațiul fostului regat ungar, au preluat cu succes rolul dinarilor unguerești cărora le păstrează iconografia. În calitatea lor de numerar mărunt, dinarii nu au concurență, popularitatea lor depășind cu mult teritoriul statului emitent, mai ales că monedele lui Zápolya nu au fost considerate de încredere, din cauza falsificării lor în număr mare²⁹. Apariția de monede din prima jumătate a secolului al XVI-lea are, desigur, legătură și cu importanța cetății în această epocă de confruntări militare. De altfel, Sebastian Münster, în *Cronografia* sa, pomenește *Chizd* printre „cele trei cetăți de frunte ale secuilor” din Transilvania, unde aceștia se adună să facă judecăți sau să discute diverse probleme importante pentru ei³⁰.

O apariție rară în Transilvania este moneda emisă în timpul domniei lui Ferdinand I pentru Boemia, *bílý peníz*, dar și aceasta se încadrează în categoria pieselor mărunte, caracteristicile sale făcând-o echivalentă dinarului unguereșc. Aceste „monede albe” s-au emis în mari cantități în timpul domniei lui Ferdinand I, dar și sub Maximilian II, în monetăriile de la Kutná Hora și Praga, fiind folosite mai ales pe piața Boemiei³¹.

Tot în aceeași categorie de raritate se înscriu și cele două monede emise de principii transilvăneni Gabriel Bethlen (1613-1639) și Mihail Apafi I (1661-1690). Groșul lat bătut în anul 1626, la Baia Mare, și piesa de 12 dinari (Zwölfer) sunt exemplarele cu cea mai mare valoare dintre toate monedele descoperite la Saschiz. De altfel, principii transilvăneni nu au emis în mod obișnuit monedă de valoare redusă, aceasta fiind suplinită de emisiunile de dinari ale Casei de Habsburg³². O explicație contemporană a lipsei de monedă locală oferă, la mijlocul secolului al XVI-lea, Paul Bornemisza și Georg Werner. Aceștia fac o descriere a bogățiilor din Transilvania, unde constată abundența de aur, ceea ce face inutilă exploatarea argintului, care este mai dificilă decât cea „a băilor de spălat aurul”, și de aceea nici moneda de argint nu a mai fost emisă demult³³.

²⁵ Daniela Marcu-Istrate, *Saschiz*, București, 2012, p. 11.

²⁶ Hurmuzaki, I, 2, București, 1890, p. 437-438.

²⁷ Fr. Pap, *Circulația monetară în Transilvania și Banat (secolele XIV-XV)*, BSNR, 93-97 (1998-2003), 2003, p. 212.

²⁸ Daniela Marcu-Istrate, *Saschiz*, București, 2012, p. 22.

²⁹ Fr. Pap, *Circulația monetară în Transilvania în perioada 1526-1571*, ActaMN, 24-25, 1987-1988, p. 624.

³⁰ *Călători străini despre țările române*, I, București, 1968, p. 503.

³¹ R. Veselý, *Bílé peníze Ferdinanda I. (1526-1564)*, Numismatické listy, 63, 1, 2008, p. 5-21.

³² Fr. Pap, *Circulația monetară în Transilvania în perioada 1526-1571*, ActaMN, 24-25, 1987-1988, p. 626.

³³ *Călători străini despre țările române*, II, București, 1970, p. 51, 83.

Cele câteva monede poloneze din primele decenii ale secolului al XVII-lea sunt emisiuni de poltorák³⁴. Rolul lor în economia țărilor vecine Poloniei a fost acela de numerar utilizat în viața de zi cu zi, pe palierul cel mai de jos al circulației monetare. Pătrunderea acestor monede de proastă calitate, devalorizate, a fost favorizată tocmai de lipsa monedei mărunte locale. Poltura, așa cum era cunoscut poltorákul în teritoriile ungurești³⁵, își are epoca maximă de emisiune în deceniul trei al secolului al XVII-lea³⁶, ceea ce face ca cele mai multe piese descoperite să aparțină acestor perioade. Una are milesimul 1627, an în care se încheie emiterea acestor monede care au creat haos monetar atât în țara în care au fost bătute, cât și în țările învecinate³⁷. Nu întâmplător, următoarea monedă poloneză este reprezentată de o piesă de 6 groși din timpul lui Ioan Casimir (1648-1668), rege sub care se reia emiterea de monedă mărunță³⁸. Acest fenomen de invadare efectivă a pieței transilvănene de moneda poloneză este încă o dată în plus ilustrată de descoperirea recentă a tezaurului de la Apold (jud. Mureș), unde 75 din cele 80 de piese recuperate sunt poloneze³⁹.

Descoperirile de la biserică sunt mai puțin numeroase, dar și ele punctează etape de construcție sau de reconstrucție ale monumentului. Printre acestea, una dintre monede, un dinar de la Vladislav II emis în anii 1500-1502, indică datarea probabilă a încheierii lucrărilor de construcție în primii ani ai secolului al XVI-lea⁴⁰. Începutul lucrărilor la biserică sunt marcate de cele câteva piese emise către sfârșitul domniei lui Matia Corvin.

La sfârșitul secolului secolului al XVII-lea, Saschizul se află într-o epocă de decădere, pe care locuitorii o semnalează în petiția înaintată în anul 1677 Universității sașilor, arătând cauzele acesteia: impozitele și îndatoririle foarte greu de suportat, care duc la degradarea edificiilor din comună (bisericele, spitalul, turnul și cetatea)⁴¹.

Lipsa descoperirilor monetare, necaracteristică pentru o localitate cu o istorie atât de îndelungată și cu o viață economică prosperă întinsă pe mai multe secole, își găsește explicația în strămutarea centrului său către sfârșitul secolului al XV-lea, observație obținută arheologic, de unde necesitatea unor cercetări mai vaste în zonă.

Strict necesare lucrărilor de restaurare, descoperirile arheologice și monetare îmbunătățesc considerabil cunoștințele despre cele două obiective cu o istorie care se întinde peste o jumătate de mileniu.

LISTA DESCOPERIRILOR MONETARE DE LA SASCHIZ

Cetate	Saschiz-Cetate 1999, S 2A, -0,65-0,75 m. Nr. inv. 73.
UNGARIA	
Sigismund de Luxemburg (1387-1437)	
1. Quaring (¼ dinar): [1430-1437] Huszár 586, Pohl 124-1 AE ↓ 0,33 g; 12x13 mm.	2. Quaring (¼ dinar): [1430-1437] Pressburg (Bratislava) Huszár 586, Pohl 124-34 AE → 0,34 g; 11x12 mm. Saschiz-Cetate 1999, S 2A, -0,75 m. Nr. inv. 72.

³⁴ Cu un „polturac” se putea cumpăra o „găină frumoasă și grasă” conform relatărilor pastorului Conrad Iacob Hildebrandt, ajuns în Transilvania la mijlocul secolului al XVII-lea, *Călători străini despre țările române*, V, București, 1974, p. 555.

³⁵ Fr. Pap, *Dreipölkeri și polturi în tezaure monetare din Transilvania*, BSNR, 92-97 (1998-2003), 2003, p. 215.

³⁶ Idem, Iudita Winkler, *Monede poloneze din secolele XV-XVII în Transilvania*, ActaMN, 3, 1966, p. 203.

³⁷ O. Iliescu, „*Solidi valachici vulgo dumnicze*”, SCN, 3, 1960, p. 314.

³⁸ M. Gumowski, *Handbuch der Polnischen Numismatik*, Graz, 1960, p. 57.

³⁹ Oltea Dudău, L. Keve, *Tezaurul monetar de secol XVII descoperit la Apold (jud. Mureș)*, Monedă și comerț în sud-estul Europei, 2, 2008, p. 197.

⁴⁰ Daniela Marcu-Istrate, *Saschiz*, București, 2012, p. 40.

⁴¹ I. Pop, L. Moldovan, *op. cit.*, p. 206.

3. Quarting (¼ dinar): [1430-1437] ? - P
Huszár 586, Pohl 124 - ?
AE ↑ 0,24 g; 10x11 mm.
Saschiz-Cetate 1999, S 2A, -0,70 m.
Nr. inv. 71.

Matia Corvin (1458-1490)

4. Dinar: [1472-1478] K-?
Huszár 718, Pohl 219
AR ↘ 0,49 g; 15 mm.
Saschiz-Cetate 2000, S 26, c 1, -0,20 m.
Nr. inv. 3.

5. Dinar: [1479-1485] Kremnica
Huszár 719, Pohl 221-4
AR ↖ 0,47 g; 16 mm.
Saschiz-Cetate 2000, S 33, C 1, -0,80-2,50 m.
Nr. inv. 13.

6. Dinar: [1490] K-P
Huszár 722, Pohl 223-3
AR ↓ 0,35 g; 14x16 mm.
Saschiz-Cetate 2000, S 41, C 6, -0,50 m.
Nr. inv. 11.

Ferdinand I (1526-1564)

7. Dinar: 1535 K-B
Huszár 935
AR ↘ 0,35 g; 15 mm. Perforată.
Saschiz-Cetate 2000, S 28, C 2, -0,50 m.
Nr. inv. 20.

8. Dinar: 1535 K-B
Huszár 935
AR ↑ 0,33 g; 15 mm.
Saschiz-Cetate 2000, S 33, C 2, -0,70-0,80 m
(în umplutură).
Nr. inv. 6.

9. Dinar: 1545 K-B
Huszár 935
AR 0,26 g. Mai multe fragmente.
Saschiz-Cetate 2000, S 41, C 6, -0,50 m.
Nr. inv. 7.

10. Dinar: an ilizibil
Huszár 935
AE argintat ↗ 0,35 g; 14 mm.
Saschiz-Cetate 2000, S 41, C 5, -0,30 m.
Nr. inv. 15.

Maximilian II (1564-1576)

11. Dinar: 1565 K-B
Huszár 992

AE argintat ↑ 0,37 g; 15 mm. Perforată.
Saschiz-Cetate 1999, S 2A, -0,35 m.
Nr. inv. 8.

Rudolf II (1576-1608)

12. Dinar: 1578 ?
Huszár 1057 ?
AR 0,32 g; 14 mm. Ștearsă.
Saschiz-Cetate 2000, S 41, C 6, -0,50 m.
Nr. inv. 12.

13. Dinar: 1581
Huszár 1059
AR ↑ 0,45 g; 15 mm.
Saschiz-Cetate 2000, S 41, C 4-5, -0,20-0,30 m.
Nr. inv. 30.

BOEMIA

Ferdinand I (1526-1564)

14. Bílý Peníz: 1563 Praga
R. Veselý, *op. cit.*, p. 11.
AR 0,24 g; 11x14 mm. Ruptă.
Saschiz-Cetate 2000, S 28 prelungire, C 2, -0,20-0,30 m.
Nr. inv. 14.

TRANSILVANIA

Gabriel Bethlen (1613-1629)

15. Groș lat: 1626 N-B
Resch 330
AR ↘ 2,37 g; 25 mm.
Saschiz-Cetate 2000, S 41, C 5, -0,60 m.
Nr. inv. 1.

Mihail Apafi I (1661-1690)

16. 12 dinari (Zwölfer): 1673
Resch 142, MBR 2468 var.
AR ↑ 2,63 g; 24x25 mm.
Saschiz-Cetate 2000, S 39, -0,50 m.
Nr. inv. 2.

POLONIA

Sigismund III (1587-1632)

17. Poltorák: 1621
Gumowski 971
AR ↘ 0,94 g; 19 mm.
Saschiz-Cetate 2000, S 33, C 1, -0,30 m.
Nr. inv. 4.

18. Poltorák: 1622
Gumowski 972
AR ↑ 0,90 g; 19 mm.

Saschiz-Cetate 2000, S 33, C 1, -0,30 m.
Nr. inv. 16.

19. Poltorák: 1625

Gumowski 975

AR \blacktriangleleft 0,98 g, 20 mm.

Saschiz-Cetate 2000, S 28, -0,85 m.

Nr. inv. 19.

20. Poltorák: 1627

Gumowski 977

AR \rightarrow 0,91 g; 18 mm.

Saschiz-Cetate 2000, S 33, C 1, -0,85-1,00 m.

Nr. inv. 9.

21. Poltorák: 16...2

Gumowski 1326 ?

AE argintat 1,06 g; 19 mm. Ștearsă.

Saschiz-Cetate 2000, S 28, C 1, -0,10 m.

Nr. inv. 17.

Ioan Casimir (1648-1668)

22. 6 groși: 1661 sau 1667

Gumowski 1693 sau 1715-1717

AE argintat \blacktriangleright 2,87 g; 25 mm.

Saschiz-Cetate 2000, S 33, C 1, -0,85-1,00 m.

Nr. inv. 18.

RIGA

Sigismund III (1587-1632)

23. 3 groși: 1589

Gumowski 1449

AR \blacktriangleleft 1,41 g; 21 mm.

Saschiz-Cetate 2000, S 41, C 4-5, -0,20-0,30 m.

IMPERIUL AUSTRO-UNGAR UNGARIA

Franz Joseph (1848-1916)

24. 5/10 krajczar: 1870

Saschiz-Turnul de Pază 2000, S 53, în umplutură.

Nr. inv. 21.

25. 10 kreuzer: 1872

Saschiz-Turnul de Pază 2000, S 53, în umplutură.

Nr. inv. 22.

Biserică

UNGARIA

Ioan de Hunedoara (1446-1453)

26. Dinar: [1446]

Huszár 618 ?, Pohl 175-?

AR 0,05 g. Mai multe fragmente.

Saschiz-Biserică 1999, S 75 /1999.

Matia Corvin (1458-1490)

27. Obol: [1479] Kremnica [K] – V/A

Huszár 728, Pohl 220-7

AR \blacktriangleleft 0,36 g; 12 mm.

Saschiz-Biserică 1999, S 1, -0,75-0,85 m (lângă contrafort NV).

28. Dinar: [1486] K-S

Huszár 720, Pohl 222-4

AR 0,16 g; 13x15 mm.

Saschiz-Biserică 1999, turn, interior, C 2, -0,55-0,60 m.
Nr. inv. 1.

29. Dinar: secolul XV (după 1468)

AR 0,14 g; 6x13 mm. Fragment.

Saschiz-Biserică 1999, turn, interior, C 2, -0,55-0,60 m.

Vladislav II (1490-1516)

30. Dinar: [1500-1502] K-?

Huszár 807, Pohl 242-1 sau 242-2

AR \blacktriangledown 0,41 g; 13x14 mm.

Saschiz-Biserică 1999, turn, S 1, C 2, -1,30-1,40 m.

Nr. inv. 5.

Ferdinand I (1526-1564)

31. Dinar: 1552 K-B

Huszár 935

Saschiz-Biserică 2010, în navă, -0,20 m.

Ferdinand II (1619-1637)

32. Dinar: 1625 K-B

Huszár 1203

Saschiz-Biserică 2010, umplutură M 2, -0,80.

33. Dinar: 1625 K-B

Huszár 1203

Saschiz-Biserică 2010, umplutură M 2, -1,00-1,20 m.

Leopold I (1657-1705)

34. Poltura: 1699

Huszár 1482

Saschiz-Biserica 2010, în cripta din altar, în gura craniului din M 5, -1,35 m.

Franz I (1745-1765)

35. ½ kreutzer: 1764

Huszár 1826

Saschiz-Biserică 2010, în cor la decopertare, -0,20-0,30 m.

Archaeological researches and coin finds from Saschiz (Mureş County)

ABSTRACT

During the Medieval period, Saschiz (*Keisd, Sászkézd*) was a significant establishment of the Hungarian Kingdom. Without documentary mentions till 1309, Saschiz had a long history behind. To reveal a new data about its past, in the village of Saschiz were made archaeological researches in two important sites: the fortress and the church (1999-2000 and 2010). Required by the restoration works made in both monuments, the archaeological researches unearthed objects and 35 coins dated between the 15th and 19th centuries.

Even though the researches have not been extended, some conclusions were obtained: the fortress was built in the middle of the 15th century and the church at the ending of the same century. There are no other older traces and that situation proves a move of the community center here in the 15th century.

FIGURES CAPTION

- Pl. I. Saschiz (Mureş County). 1. The church and the fortress; 2. The fortress; 3. The church tower.
- Pl. II. Saschiz (Mureş County). The plan of the fortress.
- Pl. III. Saschiz (Mureş County). The fortress – the plan of the archaeological researches.
- Pl. IV. Saschiz (Mureş County). The plan of the evangelical church and the fortified tower (after H. Fabrini).
- Pl. V. Saschiz (Mureş County). The church – the plan of the archaeological researches.
- Pl. VI. Saschiz (Mureş County). Coins found during the archaeological researches.