

Un tezaur monetar din secolul al XVII-lea descoperit în București

Alina IVĂNESCU*

Din celebra colecție „Maria și Dr. George Severeanu”, păstrată în întregime, din anul 1939, în cadrul Muzeului Municipiului București, face parte și un tezaur din secolul al XVII-lea, descoperit în București. Din păcate, detalii referitoare la condițiile și data descoperirii tezaurului nu au fost păstrate. Singura informație pe care o avem la dispoziție este mențiunea că tezaurul a fost găsit pe strada Sătucu, localizată de George Potra¹ în cartierul Obor, în apropierea șoselei Iancului.

Tezaurul este compus din 698 de monede, denari din argint emiși de Ungaria în perioada 1390-1636. Structura pe emitenți este următoarea: Sigismund de Luxemburg (1387-1437), 1 ex.; Matia Corvin (1458-1490), 161 ex.; Vladislav II (1490-1516), 134 ex.; Ludovic II (1516-1526), 102 ex.; Ferdinand I (1526-1564), 178 ex.; Maximilian I (1564-1576), 83 ex.; Rudolf II (1576-1608), 37 ex.; Ferdinand II (1619-1637), 1 ex., la care se adaugă un fals după denarii bătuți în numele lui Rudolf II (1576-1608).

Monedele au o stare de conservare bună, în ciuda faptului că toate sunt circulante. O parte dintre ele sunt păstrate fragmentar (23 ex.) iar altele prezintă ușoare rupturi pe margini (46 ex.); 42 de exemplare sunt perforate și se poate presupune că au fost purtate în salbă.

Denarii au fost bătuți în nouă monetării: Kremnica (Kremnitz, Kőrmöcbánya), 662 ex.; Baia Mare (Neustadt, Nagybánya), 19 ex.; Sibiu (Hermannstadt, Nagyszeben), 5 ex.; Viena, 4 ex.; Visegrád, 3 ex.; Buda, 1 ex.; Bratislava (Pressburg, Pozsony), 1 ex.; Košice (Kaschau, Kassa), 1 ex. și Baia Sprie (Felsőbánya), 1 ex. În cazul unei monede, din cauza stării slabe de conservare nu s-a putut preciza monetăria. Așa cum era de așteptat, cele mai multe piese provin din monetăria de la Kremnitz, în care s-a continuat baterea denarilor de tip unguresc și după anul 1526. Semnalăm prezența pentru prima dată în tezaurele descoperite la sud de Carpați a unui denar bătut în anul 1508 la Baia Sprie. Rar întâlniți în tezaurele descoperite în Țara Românească sunt și denarii bătuți la Bratislava, Košice, Visegrád și Viena.

Depozitul monetar de pe fosta stradă Sătucu vine să completeze tabloul descoperirilor de acest tip din București: tezaure compuse exclusiv din denari ungurești sau mixte, dar în a căror structură majoritari sunt denarii. În acest sens amintim descoperirea în anul 1935, pe strada Baicului, nr. 8, a unui tezaur mixt alcătuit din 155 monede (dintre care 120 denari ungurești), datând din secolele XVI-XVII². În anul 2008 în centrul istoric, cu ocazia cercetărilor arheologice efectuate pe strada N. Tonitza, a fost descoperit un alt tezaur mixt format din 419 monede (dintre care 229 denari ungurești) din aceeași perioadă³. Fără a fi

* Muzeul Municipiului București – Colecția „Maria și Dr. George Severeanu”; e-mail: alina.ivanescu_mmb@yahoo.com

¹ G. Potra, *Din Bucureștii de altădată*, București, 1981, p. 291; idem, *Din Bucureștii de ieri*, I, București, 1990, p. 427.

² Katiușa Pârvan, *Un tezaur de secol XVII descoperit în București strada Baicului*, CAB, 5, 2002, p. 126-152; eadem, *Circulația monetară în București și împrejurimi pe baza*

tezaurelor monetare, în Monede medievale descoperite în București și în împrejurimi (secolele XIV-XIX), coord. Gh. Mănușu-Adameșteanu, București, 2005, p. 99-145.

³ Ana-Maria Velter, Katiușa Pârvan, *Tezaurul de monede medievale de argint din secolele XVI-XVII, în București. Centrul istoric, Strada Nicolae Tonitza. Un tezaur monetar din secolele XVI-XVII*, coord. Gh. Mănușu-Adameșteanu, București, 2009, p. 32-208.

cunoscute anul și contextul scoaterii la lumină, menționăm și tezaurul descoperit la Mogoșoaia (jud. Ilfov), compus din 2088 denari ungurești din secolele XV-XVI⁴.

Încetarea emisiunilor proprii și modificarea statutului politico-juridic al Țării Românești a impulsionat pătrunderea monedelor străine în secolele XV-XVI. Una dintre monedele frecvent întâlnite în Țara Românească, așa cum se poate observa din compoziția tezaurului încheiate în secolul al XVI-lea și în prima parte a secolului următor, este denarul unguresc⁵. Din a doua jumătate a secolului al XVI-lea denarul unguresc apare tot mai frecvent menționat în documentele Țării Românești sub numele de „ban”⁶. Analiza documentelor din perioada de constituire a tezaurului nostru relevă sporirea numărului de tranzacții efectuate în denari în deceniile trei-cinci ale secolului al XVII-lea⁷. După 1526, baterea denarilor ungurești este continuată în atelierul de la Kremnica de către împărații Ferdinand I, Maximilian II, Rudolf II, Matia II și Ferdinand II în calitate de regi ai Ungariei⁸. Cu variații ne semnificative ale greutateii și titlului⁹, denarul unguresc este una dintre cele mai stabile monede aflate în circulație în Țările Române în secolul al XVI-lea și în primul deceniu al secolului următor. Poate din acest motiv, în Transilvania, la sfârșitul secolului al XVI-lea tezaurele monetare descoperite sunt compuse fie în totalitate din denari, fie din denari în combinație cu alte nominaluri.

În urma analizei monedelor care compun tezaurul nostru și a comparațiilor cu celelalte descoperiri la care am făcut referire, se pot contura câteva observații. O particularitate a tezaurului Sătucu ar fi perioada cronologică mare de circulație a pieselor care îl compun. În comparație cu cele trei tezaure menționate care acoperă fiecare câte două secole, tezaurul Sătucu conține piese bătute în trei secole, cu toate că din secolul al XIV-lea nu avem decât o singură monedă, iar din secolul al XVII-lea, patru exemplare. Se impun însă câteva precizări. Denarul emis de Sigismund de Luxemburg (1387-1437) nu poate fi plasat cu siguranță în secolul al XIV-lea, perioada baterii acestui tip monetar situându-se între anii 1390-1427. Totodată denarii bătuți de Matia Corvin (1458-1490) după reformă și Vladislav II (1490-1516), datorită greutateii neschimbate și a titlului bun al argintului, au rămas în circulație până târziu în secolul al XVII-lea. Descoperirile monetare din această perioadă indică tendința de a fi reținută moneda mai veche cu un conținut de argint superior¹⁰. Așadar, este foarte probabil ca aceste nominaluri să se fi aflat pe piață în momentul începerii acumulării tezaurului. Totodată, majoritatea denarilor care circulă în Țara Românească în secolul al XVII-lea fac parte din emisiunile bătute în timpul împăraților Ferdinand I, Maximilian II și Rudolf II în calitate de regi ai Ungariei¹¹. Greutatea totală a pieselor care compun depozitul este de 348,15 grame, tezaurul Sătucu aliniindu-se de această dată la caracteristicile tezaurului din secolul al XVII-lea scoase la lumină în București și jud. Ilfov.

În compoziția tezaurului nostru semnalăm prezența unui fals după denarii bătuți în numele lui Rudolf II (1576-1608) și având imprimat pe avers anul 1559. Contrafacerile, semnalate și de documente¹² sunt întâlnite și în alte descoperiri. Astfel, un alt fals după o monedă emisă de Rudolf II, dar având imprimat anul 1570, corespunzător domniei lui Maximilian II (1564-1576), a fost descoperit izolat, la mănăstirea Iezărul (com. Cernica)¹³.

⁴ Katiușa Pârvan, *op. cit.*, p. 99-145.

⁵ B. Murgescu, *Circulația monetară în Țările Române în secolul al XVI-lea*, București, 1996, p. 106; A. Vîlcu, *Circulația dinarului unguresc în secolul al XVII-lea în Țara Românească (Tezaurul de la Târgoviște, jud. Dâmbovița)*, CN, 8, 2002, p. 341-343.

⁶ A. Vîlcu, *Monedă reală și monedă de cont în Țara Românească în prima jumătate a secolului al XVII-lea*, în volumul *130 de ani de la crearea sistemului monetar românesc modern*, București, 1997, p. 294-320.

⁷ *Ibidem*, p. 304.

⁸ B. Murgescu, *Circulația monetară . . .*, p. 102.

⁹ *Ibidem*, p. 102-106; A. Vîlcu, *op. cit.*, p. 343.

¹⁰ A. Vîlcu, *loc. cit.*

¹¹ A. Vîlcu, M. Neculae, *Tezaurul de la Dedulești (secolele XV-XVII)*, Buzău, 2012, p. 14.

¹² Katiușa Pârvan, *op. cit.*, p. 99-145.

¹³ Ana-Maria Velter, *Descoperiri monetare izolate din București și împrejurimi*, în *Monede medievale descoperite în București și în împrejurimi (Secolele XIV-XIX)*, coord. Gh. Mănușu-Adameșteanu, București, 2005, p. 53-88.

Remarcăm că 24 de denari aflați în tezaur (nr. 392-398, 559-560, 644-658) sunt emisiuni postume puse în circulație cu numele regilor Ludovic II (în anul 1527), Ferdinand I (în anul 1565) și Maximilian II (în 1577 și 1578). Amintim că ambele tezaure descoperite în București, unul în strada Baicului și celălalt în strada N. Tonitza, au în componență astfel de emisiuni postume, bătute la Kremnitz.

Cea mai recentă piesă a tezaurului datează din anul 1636, din timpul lui Ferdinand II (1619-1637). Data de încheiere a tezaurului oferă un indiciu în privința momentului ascunderii, care ar putea fi plasat în contextul nemulțumirii turcilor față de politica lui Matei Basarab, domnitor al Țării Românești între 1632 și 1654. Astfel, Kenan pașa de Silistra, venea în toamna anului 1636, cu un „voievod” de la Poartă, cu care să-l înlocuiască pe Matei Basarab¹⁴. Așa cum menționează izvoarele vremii, pașa de Silistra face tabără în București, „la movila Cotrocenilor” și înspre Văcărești¹⁵. Tezaurul putea fi ascuns și în contextul mișcărilor de trupe care au avut loc în timpul celor două expediții efectuate în Țara Românească în anii 1637 și 1639¹⁶, de Vasile Lupu, voievod al Moldovei (1634-1653), care a încercat înlăturarea de la tron a lui Matei Basarab.

C A T A L O G

UNGARIA

SIGISMUND DE LUXEMBURG (1387-1437)

Denar

1390-1427

Huszár 576

1. AR 0,20 g; 9,61 mm; inv. 8415.

Huszár 717; Pohl 217 (anii 1470-1471)

Monetar: Veit Muhlstein.

10. AR ↘ 0,48 g; 16,48 mm; inv. 8716.

11. AR ← 0,48 g; 16,05 mm; inv. 8847.

12. AR ↑ 0,43 g; 15,02 mm; inv. 8821.

13. AR → 0,39 g; 15,81 mm; inv. 8777.

MATIA CORVIN (1458-1490)

Kremnica (Kremnitz, Körmöcbánya)

Denar

1468-1470

Huszár 716; Pohl 217 (anii 1470-1471)

Monetar: Veit Muhlstein.

2. AR ← 0,52 g; 16,09 mm; inv. 8907.

1468-1481

Huszár 717; Pohl 216-8 (anul 1468)

Monetar: Johannes Constorfer.

3. AR → 0,51 g; 15,46 mm; inv. 8863.

4. AR ↑ 0,45 g; 15,05 mm; inv. 8762.

Huszár 717; Pohl 216-9 (anul 1469)

Monetar: Johannes Constorfer.

5. AR → 0,55 g; 15,03 mm; inv. 8861.

6. AR ↖ 0,54 g; 16,66 mm; inv. 8725.

7. AR ↘ 0,47 g; 16,38 mm; inv. 8719.

8. AR ↘ 0,44 g; 14,86 mm; inv. 8780.

9. AR ← 0,41 g; 16,14 mm; inv. 8727.

Baia Mare (Neustadt, Nagybánya)

Denar

1468-1481

Batere municipală.

Huszár 717; Pohl 216-13 (anul 1470)

14. AR ↑ 0,54 g; 16,36 mm; inv. 8736.

15. AR ↘ 0,54 g; 15,76 mm; inv. 8728.

16. AR ↓ 0,53 g; 16,44 mm; inv. 8904.

17. AR ↖ 0,50 g; 14,90 mm; inv. 8854.

18. AR ↗ 0,47 g; 15,88 mm; inv. 8782.

19. AR ↓ 0,47 g; 14,71 mm; inv. 8785.

20. AR ↓ 0,46 g; 15,56 mm; inv. 8825.

21. AR ↙ 0,44 g; 16,37 mm; inv. 8765.

22. AR ↓ 0,43 g; 15,87 mm; inv. 8768.

23. AR ↑ 0,40 g; 15,68 mm; inv. 8726.

24. AR ↗ 0,40 g; 14,85 mm; inv. 8792.

25. AR ↖ 0,36 g; 15,81 mm; inv. 8770.

26. AR ↙ 0,36 g; 14,19 mm; inv. 8756.

¹⁴ C. Rezachevici, *Domnia lui Matei Basarab-un factor de stabilitate*, în *Istoria Românilor*, V, București, 2003, p. 124.

¹⁵ Gh. Parusi, *Cronologia Bucureștilor. (20 septembrie*

1459 – 31 decembrie 1989). Zilele, faptele, oamenii Capitalei de-a lungul a 530 de ani, București, 2007, p. 36.

¹⁶ C.C. Giurescu, D.C. Giurescu, *Istoria Românilor din cele mai vechi timpuri până astăzi*, București, 1975, p. 428.

Sibiu (Hermannstadt, Nagyszeben)

Denar

1468-1481

Huszár 717; Pohl 216-7 (anul 1468)

Monetar: Thomas Althemberger.

27. AR ↑ 0,39 g; 14,97 mm; inv. 8755.

Košice (Kaschau, Kassa)

Denar

1468-1481

Batere municipală.

Huszár 717; Pohl 216-6 (anul 1468)

28. AR ↑ 0,42 g; 15,46 mm; inv. 8769.

Kremnica (Kremnitz, Körmöcbánya)

Denar

1471-1481

Huszár 718; Pohl 219-2 (anii 1472-1478)

Monetar: Augustin Langsfelder.

29. AR ↖ 0,61 g; 16,74 mm; inv. 8386.

30. AR ↙ 0,45 g; 15,13 mm; inv. 8902.

31. AR ↓ 0,42 g; 16,45 mm; inv. 8823.

Huszár 718; Pohl 219-3 (anii 1472-1478)

Monetar: Johannes Constorfer.

32. AR ↑ 0,59 g; 16,03 mm; inv. 8835.

33. AR ← 0,48 g; 14,76 mm; inv. 8911.

34. AR ← 0,46 g; 16,36 mm; inv. 8833.

35. AR → 0,37 g; 14,97 mm; inv. 8834.

36. AR ↓ 0,36 g; 15,34 mm; inv. 8859.

Huszár 718; Pohl 219-4 (anii 1472-1478)

Monetar: Paul Peck.

37. AR ↓ 0,55 g; 15,49 mm; inv. 8776.

38. AR ↙ 0,50 g; 17,02 mm; inv. 8817.

39. AR ↓ 0,50 g; 16,38 mm; inv. 8858.

40. AR → 0,50 g; 16,22 mm; inv. 8778.

Huszár 718; Pohl 219-6 (anii 1472-1478)

Monetar: Veit Muhlstein.

41. AR ↓ 0,60 g; 14,80 mm; inv. 8832.

42. AR ↘ 0,52 g; 14,87 mm; inv. 8745.

Huszár 718

Monetari: Veit Muhlstein și Augustin Langsfelder.

43. AR ↗ 0,41 g; 15,47 mm; inv. 8383.

1482-1486

Huszár 719; Pohl 221-1 (anii 1479-1485)

Monetar: Paul Peck.

44. AR ↗ 0,59 g; 16,02 mm; inv. 8747.

45. AR ↘ 0,56 g; 14,98 mm; inv. 8912.

46. AR ↘ 0,55 g; 16,63 mm; inv. 8860.

47. AR ← 0,54 g; 14,89 mm; inv. 8922.

48. AR ↙ 0,51 g; 15,76 mm; inv. 8790.

49. AR ↗ 0,50 g; 14,73 mm; inv. 8903.

50. AR ↘ 0,49 g; 15,88 mm; inv. 8843.

51. AR → 0,48 g; 15,60 mm; inv. 8818.

52. AR ↙ 0,45 g; 15,53 mm; inv. 8900.

53. AR ↙ 0,43 g; 15,90 mm; inv. 8738.

54. AR → 0,40 g; 15,97 mm; inv. 8754.

Huszár 719; Pohl 221-2 (anii 1479-1485)

Monetar: Paul Peck.

55. AR ↗ 0,62 g; 16,16 mm; inv. 8739.

56. AR ↙ 0,50 g; 16,10 mm; inv. 8724.

57. AR ↖ 0,40 g; 15,33 mm; inv. 8737.

Huszár 719; Pohl 221-3 (anii 1479-1485)

Monetari: Paul Peck și Veit Muhlstein.

58. AR ↓ 0,62 g; 15,54 mm; inv. 8730.

59. AR ← 0,46 g; 15,71 mm; inv. 8820.

60. AR ↙ 0,46 g; 15,52 mm; inv. 8761.

Huszár 719; Pohl 221-4 (anii 1479-1485)

Monetari: Veit Muhlstein și Augustin Langsfelder.

61. AR ↖ 0,68 g; 15,94 mm; inv. 8717.

62. AR ↘ 0,66 g; 16,30 mm; inv. 8758.

63. AR → 0,66 g; 16,13 mm; inv. 8757.

64. AR ↓ 0,64 g; 15,75 mm; perforată; inv. 8852.

65. AR ↖ 0,63 g; 16,44 mm; inv. 8734.

66. AR ↘ 0,62 g; 15,84 mm; inv. 8836.

67. AR ← 0,61 g; 15,25 mm; inv. 8822.

68. AR ↗ 0,60 g; 16,08 mm; inv. 8828.

69. AR ↘ 0,58 g; 16,61 mm; inv. 8786.

70. AR ↘ 0,57 g; 16,51 mm; inv. 8824.

71. AR ↘ 0,57 g; 16,14 mm; inv. 8718.

72. AR ↘ 0,57 g; 15,95 mm; inv. 8772.

73. AR ↘ 0,57 g; 15,02 mm; inv. 8733.

74. AR ↗ 0,55 g; 15,51 mm; inv. 8826.

75. AR ↑ 0,54 g; 16,60 mm; inv. 8928.

76. AR ← 0,54 g; 16,30 mm; inv. 8862.

77. AR ↘ 0,54 g; 16,16 mm; inv. 8864.

78. AR → 0,54 g; 16,14 mm; inv. 8731.

79. AR → 0,53 g; 16,36 mm; inv. 8760.

80. AR ↓ 0,52 g; 16,07 mm; inv. 8819.

81. AR ↘ 0,51 g; 16,40 mm; perforată; inv. 8735.

82. AR ← 0,51 g; 16,10 mm; inv. 8746.

83. AR ← 0,51 g; 16,05 mm; inv. 8842.

84. AR ↙ 0,51 g; 15,98 mm; inv. 8744.

85. AR ↙ 0,51 g; 15,87 mm; inv. 8721.

86. AR ↘ 0,51 g; 15,81 mm; inv. 8917.

87. AR → 0,50 g; 16,72 mm; inv. 8906.

88. AR → 0,50 g; 16,19 mm; inv. 8784.
 89. AR ↘ 0,50 g; 15,12 mm; inv. 8857.
 90. AR ↖ 0,50 g; 15,04 mm; inv. 8914.
 91. AR ← 0,50 g; 14,63 mm; inv. 8771.
 92. AR → 0,49 g; 16,23 mm; inv. 8791.
 93. AR → 0,49 g; 15,93 mm; inv. 8723.
 94. AR ↖ 0,49 g; 15,87 mm; inv. 8856.
 95. AR ↙ 0,48 g; 16,52 mm; inv. 8851.
 96. AR ↗ 0,48 g; 15,87 mm; inv. 8920.
 97. AR ↓ 0,48 g; 15,71 mm; inv. 8788.
 98. AR ↙ 0,48 g; 15,48 mm; inv. 8844.
 99. AR ← 0,48 g; 15,46 mm; inv. 8752.
 100. AR ↘ 0,46 g; 16,62 mm; inv. 8740.
 101. AR ↖ 0,45 g; 16,75 mm; inv. 8913.
 102. AR ↓ 0,41 g; 16,97 mm; inv. 8783.
 103. AR ↖ 0,37 g; 14,39 mm; inv. 8830.
 104. AR → 0,36 g; 14,77 mm; inv. 8720.

Huszár 719; Pohl 221-5 (anii 1479-1485)

Monetari: Paul Peck și Veit Muhlstein.

105. AR ↙ 0,42 g; 16,30 mm; inv. 8901.
 106. AR ← 0,34 g; 14,61 mm; tăiată; inv. 8748.

Bratislava (Pressburg, Pozsony)

Denar

1482-1490

Huszár 720; Pohl 222-13 (anii 1479-1485) dar
 variantă de legendă de revers: °n°B°B°PA° -
 °VnGAR° / I-n

107. AR ← 0,66 g; 15,43 mm; inv. 8921.

Baia Mare (Neustadt, Nagybánya)

Denar

1482-1490

Huszár 720; Pohl 222-7 (anii 1479-1485)

Monetar: Albert Jung.

108. AR ↘ 0,52 g; 16,01 mm; inv. 8849.

1482-1490

Batere municipală

Huszár 720; Pohl 222-6 (anii 1479-1485)

109. AR ↗ 0,51 g; 15,41 mm; inv. 8775.

Kremnica (Kremnitz, Körmöcbánya)

Denar

1489-1490

Huszár 722; Pohl 223-4 (anul 1487)

Monetar: Caspar Stek.

110. AR ↙ 0,49 g; 16,27 mm; perforată; inv. 8831.

Huszár 722; Pohl 223-1 (anul 1488)

Monetar: Peter Schaidler.

111. AR ↖ 0,63 g; 15,37 mm; inv. 8749.
 112. AR ↗ 0,62 g; 14,65 mm; inv. 8763.
 113. AR ↙ 0,61 g; 14,84 mm; tăiată; inv. 8910.
 114. AR ↖ 0,60 g; 15,41 mm; inv. 8918.
 115. AR ← 0,59 g; 15,29 mm; inv. 8743.
 116. AR ← 0,58 g; 15,62 mm; inv. 8915.
 117. AR ↖ 0,58 g; 15,24 mm; perforată; inv. 8855.
 118. AR ↑ 0,58 g; 15,08 mm; inv. 8774.
 119. AR ← 0,57 g; 14,65 mm; inv. 8385.
 120. AR ↖ 0,55 g; 15,35 mm; tăiată; inv. 8787.
 121. AR ↘ 0,53 g; 15,61 mm; inv. 8919.
 122. AR ↙ 0,53 g; 15,51 mm; inv. 8766.
 123. AR ↘ 0,53 g; 14,98 mm; inv. 8729.
 124. AR ↙ 0,52 g; 15,72 mm; inv. 8850.
 125. AR ↗ 0,52 g; 15,06 mm; inv. 8732.
 126. AR ← 0,51 g; 15,90 mm; inv. 8916.
 127. AR → 0,51 g; 15,72 mm; surfrapată; inv. 8924.
 128. AR ← 0,51 g; 15,53 mm; inv. 8789.
 129. AR ↑ 0,51 g; 15,35 mm; inv. 8908.
 130. AR ↘ 0,50 g; 15,42 mm; inv. 8827.
 131. AR ↘ 0,50 g; 15,31 mm; inv. 8853.
 132. AR ← 0,50 g; 15,25 mm; inv. 8793.
 133. AR ↗ 0,49 g; 15,27 mm; inv. 8837.
 134. AR ← 0,49 g; 14,33 mm; inv. 8905.
 135. AR ↑ 0,48 g; 15,75 mm; inv. 8781.
 136. AR ↖ 0,48 g; 15,54 mm; inv. 8846.
 137. AR → 0,48 g; 15,31 mm; inv. 8773.
 138. AR ↓ 0,48 g; 15,20 mm; inv. 8742.
 139. AR ↗ 0,48 g; 15,12 mm; inv. 8816.
 140. AR ↘ 0,48 g; 15,07 mm; inv. 8767.
 141. AR ↖ 0,48 g; 14,30 mm; tăiată; inv. 8838.
 142. AR ↘ 0,46 g; 15,47 mm; inv. 8845.
 143. AR ↑ 0,44 g; 15,47 mm; inv. 8722.
 144. AR ↑ 0,43 g; 16,02 mm; inv. 8848.
 145. AR ↑ 0,42 g; 15,15 mm; inv. 8759.
 146. AR ↘ 0,41 g; 14,57 mm; inv. 8741.
 147. AR ↙ 0,40 g; 14,94 mm; inv. 8840.
 148. AR ↘ 0,37 g; 15,43 mm; inv. 8384.
 149. AR ↘ 0,37 g; 14,70 mm; inv. 8909.

Huszár 722; Pohl 223-2 (anul 1489)

Monetar: Peter Scheider.

150. AR ↖ 0,75 g; 15,92 mm; inv. 8764.
 151. AR ↘ 0,62 g; 15,24 mm; inv. 8750.
 152. AR ↓ 0,56 g; 16,29 mm; inv. 8779.
 153. AR ↗ 0,54 g; 15,64 mm; inv. 8839.
 154. AR ↗ 0,52 g; 15,18 mm; inv. 8841.
 155. AR ↗ 0,51 g; 15,82 mm; inv. 8829.
 156. AR ↘ 0,51 g; 15,69 mm; inv. 8751.
 157. AR ← 0,49 g; 14,88 mm; inv. 8794.
 158. AR ← 0,48 g; 16,44 mm; surfrapată; inv. 8753.

Viena

Denar

1489-1490

Huszár 724

Monetar: Stefan Szapolyai.

159. AR \searrow 0,53 g; 16,19 mm; inv. 8927.160. AR \rightarrow 0,50 g; 15,20 mm; inv. 8923.161. AR \nwarrow 0,41 g; 14,57 mm; inv. 8925.162. AR \swarrow 0,35 g; 15,05 mm; inv. 8926.**VLADISLAV II (1490-1516)****Kremnica (Kremnitz, Körmöcbánya)**

Denar

1490-1502

Huszár 803; Pohl 238-3 (anul 1496)

Monetari: Andreas Hellebrand și Franz Kornidl.

163. AR \nearrow 0,48 g; 14,51 mm; inv. 8956.

Huszár 803; Pohl 238-4 (anul 1497)

Monetari: Stephanus Ryzmeagl și Erasmus Rezl.

164. AR \nearrow 0,56 g; 15,92 mm; inv. 8936.165. AR \nearrow 0,43 g; 15,74 mm; inv. 8937.166. AR \rightarrow 0,42 g; 14,86 mm; inv. 8930.

Huszár 803; Pohl 238-6 (anul 1499)

Monetar: Hans Thurzo.

167. AR \uparrow 0,63 g; 15,12 mm; inv. 8942.168. AR \rightarrow 0,56 g; 15,90 mm; inv. 8957.169. AR \swarrow 0,46 g; 17 mm; inv. 8951.

1500-1502

Huszár 806; Pohl 241-1 (anii 1500-1502)

Monetar: Hans Thurzo.

170. AR \downarrow 0,53 g; 15,80 mm; inv. 8946.171. AR \searrow 0,46 g; 14,83 mm; inv. 8686.

Huszár 807; Pohl 242-1 (anii 1500-1502)

Monetar: Hans Thurzo.

172. AR \rightarrow 0,64 g; 14,80 mm; inv. 8945.173. AR \nwarrow 0,55 g; 15,72 mm; inv. 8943.174. AR \swarrow 0,47 g; 16,40 mm; inv. 8940.175. AR \rightarrow 0,40 g; 16,07 mm; inv. 8933.

Huszár 805; Pohl 243-1 (anii 1500-1502)

Monetar: Hans Thurzo.

176. AR \swarrow 0,47 g; 16,80 mm; inv. 8988.

Huszár 805; Pohl 243-2 (anii 1500-1502)

Monetar: Hans Thurzo.

177. AR \searrow 0,63 g; 15,18 mm; inv. 8952.178. AR \nwarrow 0,57 g; 15,36 mm; inv. 8955.179. AR \swarrow 0,57 g; 14,83 mm; inv. 8953.180. AR \searrow 0,56 g; 15,96 mm; inv. 8954.

Huszár 809; Pohl 245-1 (anii 1501-1502)

Monetar: Hans Thurzo.

181. AR \swarrow 0,56 g; 15,22 mm; inv. 8947.

Huszár 809; Pohl 245-2 (anii 1501-1502)

Monetar: Hans Thurzo.

182. AR \searrow 0,78 g; 15,44 mm; inv. 8934.183. AR \leftarrow 0,71 g; 15,62 mm; inv. 8941.184. AR \swarrow 0,61 g; 15,60 mm; inv. 8932.185. AR \swarrow 0,59 g; 15,84 mm; inv. 8944.

Huszár 809; Pohl 245-1 (anii 1501-1502)

Monetar: Hans Thurzo.

186. AR \leftarrow 0,60 g; 14,43 mm; inv. 8938.187. AR \uparrow 0,58 g; 16,23 mm; inv. 8929.188. AR \nwarrow 0,57 g; 15,88 mm; inv. 8931.189. AR \searrow 0,50 g; 15,28 mm; inv. 8935.190. AR \downarrow 0,48 g; 14,85 mm; inv. 8939.

1503

Huszár 811; Pohl 253-3

Monetar: Hans Thurzo.

191. AR \swarrow 0,56 g; 15,69 mm; inv. 8990.192. AR \nearrow 0,53 g; 15,63 mm; inv. 8989.

1504

Huszár 811; Pohl 253-2

Monetar: Hans Thurzo.

193. AR \swarrow 0,48 g; 16,82 mm; inv. 8991.

Huszár 811; Pohl 253-3

Monetar: Hans Thurzo.

194. AR \uparrow 0,60 g; 15,35 mm; inv. 8992.195. AR \downarrow 0,59 g; 15,16 mm; inv. 8994.196. AR \leftarrow 0,43 g; 15,61 mm; inv. 8993.197. AR \leftarrow 0,42 g; 16,03 mm; inv. 8995.

1505

Huszár 811; Pohl 253-3

Monetar: Hans Thurzo.

198. AR \leftarrow 0,70 g; 15,11 mm; inv. 8996.199. AR \swarrow 0,55 g; 15,36 mm; inv. 8998.200. AR \swarrow 0,54 g; 15,78 mm; inv. 8997.201. AR \swarrow 0,51 g; 16,11 mm; inv. 8999.202. AR \swarrow 0,44 g; 15,05 mm; inv. 9000.

1506

Huszár 811; Pohl 253-3

Monetar: Hans Thurzo.

203. AR \nearrow 0,60 g; 16,10 mm; inv. 9003.204. AR \swarrow 0,59 g; 15,70 mm; inv. 9001.205. AR \rightarrow 0,59 g; 15,05 mm; inv. 9002.206. AR \uparrow 0,55 g; 15,85 mm; inv. 9004.

1507

Huszár 811; Pohl 253-3

Monetar: Hans Thurzo.

207. AR ↑ 0,62 g; 16,02 mm; inv. 8874.
 208. AR ↓ 0,62 g; 15,53 mm; inv. 8869.
 209. AR ← 0,61 g; 15,02 mm; inv. 9008.
 210. AR ↗ 0,59 g; 15,09 mm; inv. 9009.
 211. AR → 0,58 g; 15,15 mm; inv. 9007.
 212. AR ↖ 0,58 g; 15,10 mm; inv. 8873.
 213. AR ↗ 0,58 g; 14,84 mm; inv. 9010.
 214. AR ↘ 0,57 g; 15,41 mm; inv. 8870.
 215. AR ↗ 0,56 g; 15,12 mm; inv. 8871.
 216. AR ↓ 0,55 g; 15,28 mm; inv. 8872.
 217. AR ↑ 0,54 g; 15,26 mm; inv. 8672.
 218. AR ↘ 0,53 g; 15,85 mm; inv. 9006.
 219. AR → 0,53 g; 15,70 mm; inv. 8868.
 220. AR ↖ 0,53 g; 15,51 mm; inv. 9005.

1508

Huszár 811; Pohl 253-3

Monetar: Hans Thurzo.

221. AR ✓ 0,60 g; 14,89 mm; inv. 8877.
 222. AR ↗ 0,58 g; 14,97 mm; inv. 8879.
 223. AR ← 0,57 g; 14,68 mm; inv. 8876.

1508

Huszár 811; Pohl 253-4

Monetar: Georg Thurzo.

224. AR ↗ 0,58 g; 15,56 mm; inv. 8875.
 225. AR ✓ 0,56 g; 15,35 mm; inv. 8878.

Baia Sprie (Felsőbánya)

Denar

1508

Huszár 811; Pohl 253-8

226. AR ↖ 0,55 g; 15,19 mm; inv. 8687.

Kremnica (Kremnitz, Körmöcbánya)

Denar

1509

Huszár 811; Pohl 253-4

Monetar: Georg Thurzo.

227. AR ↑ 0,60 g; 14,83 mm; inv. 8881.
 228. AR ↖ 0,59 g; 14,81 mm; inv. 8884.
 229. AR ↗ 0,58 g; 14,60 mm; inv. 8885.
 230. AR ↖ 0,57 g; 15,54 mm; inv. 8883.
 231. AR ↖ 0,56 g; 14,99 mm; inv. 8880.
 232. AR ← 0,54 g; 15,21 mm; inv. 8882.

1510

Huszár 811; Pohl 253-4

Monetar: Georg Thurzo.

233. AR ← 0,61 g; 15,25 mm; inv. 8898.
 234. AR ↖ 0,59 g; 15,38 mm; inv. 8893.
 235. AR → 0,59 g; 14,76 mm; inv. 8895.
 236. AR ↑ 0,59 g; 14,56 mm; inv. 8888.
 237. AR ↘ 0,58 g; 15,45 mm; inv. 8891.
 238. AR ↗ 0,58 g; 14,95 mm; inv. 8886.
 239. AR → 0,58 g; 14,47 mm; inv. 8896.
 240. AR ← 0,57 g; 14,69 mm; inv. 8887.
 241. AR ↓ 0,57 g; 14,63 mm; inv. 8897.
 242. AR ↘ 0,56 g; 15,37 mm; inv. 8892.
 243. AR ← 0,56 g; 15,05 mm; inv. 8894.
 244. AR → 0,55 g; 14,63 mm; inv. 8890.
 245. AR ✓ 0,54 g; 14,16 mm; inv. 8889.

1511

Huszár 811; Pohl 253-4

Monetar: Georg Thurzo.

246. AR ↖ 0,58 g; 15,51 mm; inv. 8948.
 247. AR ↖ 0,57 g; 15,14 mm; inv. 8960.
 248. AR ↘ 0,56 g; 14,99 mm; inv. 8949.
 249. AR ↖ 0,56 g; 14,95 mm; inv. 8950.
 250. AR ↘ 0,55 g; 15,36 mm; inv. 8959.
 251. AR ↓ 0,54 g; 15,36 mm; inv. 8958.
 252. AR → 0,51 g; 14,29 mm; inv. 8899.

1512

Huszár 811; Pohl 253-4

Monetar: Georg Thurzo.

253. AR ↖ 0,60 g; 14,94 mm; inv. 8969.
 254. AR ↘ 0,58 g; 15,30 mm; inv. 8967.
 255. AR ↑ 0,58 g; 15,19 mm; inv. 8966.
 256. AR ↑ 0,58 g; 15,17 mm; inv. 8964.
 257. AR ✓ 0,58 g; 15,08 mm; inv. 8965.
 258. AR ↑ 0,54 g; 15,43 mm; inv. 8962.
 259. AR ↖ 0,53 g; 15,37 mm; inv. 8961.
 260. AR ↗ 0,53 g; 14,02 mm; inv. 8968.
 261. AR ↘ 0,52 g; 15,14 mm; inv. 8963.

1513

Huszár 811; Pohl 253-4

Monetar: Georg Thurzo.

262. AR ↘ 0,59 g; 15,43 mm; inv. 8973.
 263. AR → 0,59 g; 15,00 mm; inv. 8975.
 264. AR ✓ 0,57 g; 15,17 mm; inv. 8978.
 265. AR ↓ 0,57 g; 15,11 mm; inv. 8976.
 266. AR ↑ 0,56 g; 15,16 mm; inv. 8979.
 267. AR ✓ 0,56 g; 15,09 mm; inv. 8971.
 268. AR → 0,56 g; 14,66 mm; inv. 8974.
 269. AR ↖ 0,56 g; 14,66 mm; inv. 8972.
 270. AR ↗ 0,54 g; 14,77 mm; inv. 8970.
 271. AR ↘ 0,50 g; 15,73 mm; inv. 8977.

1514

Huszár 811; Pohl 253-4

Monetar: Georg Thurzo.

272. AR \curvearrowright 0,60 g; 15,52 mm; inv. 8983.273. AR \uparrow 0,60 g; 15,06 mm; inv. 8982.274. AR \leftarrow 0,59 g; 15,57 mm; inv. 8984.275. AR \searrow 0,57 g; 15,40 mm; inv. 8986.276. AR \rightarrow 0,57 g; 15,18 mm; inv. 8987.277. AR \leftarrow 0,55 g; 15,36 mm; inv. 8980.278. AR \nearrow 0,52 g; 15,56 mm; inv. 8981.279. AR \leftarrow 0,52 g; 15,31 mm; inv. 8985.

1515

Huszár 811; Pohl 253-4

Monetar: Georg Thurzo.

280. AR \swarrow 0,62 g; 14,95 mm; inv. 8814.281. AR \searrow 0,59 g; 15,39 mm; inv. 8867.282. AR \nearrow 0,59 g; 15,04 mm; inv. 8866.283. AR \searrow 0,58 g; 15,68 mm; inv. 8677.284. AR \searrow 0,58 g; 15,40 mm; inv. 8678.285. AR \searrow 0,58 g; 14,87 mm; inv. 8679.286. AR \leftarrow 0,56 g; 15,20 mm; inv. 8674.287. AR \searrow 0,55 g; 15,32 mm; inv. 8673.288. AR \searrow 0,55 g; 15,03 mm; inv. 8676.289. AR \searrow 0,54 g; 15,62 mm; inv. 8675.290. AR \rightarrow 0,54 g; 15,23 mm; inv. 8865.

1516

Huszár 811; Pohl 253-4

Monetar: Georg Thurzo.

291. AR \searrow 0,61 g; 15,39 mm; inv. 8684.292. AR \nearrow 0,58 g; 15,60 mm; inv. 8680.293. AR \rightarrow 0,57 g; 15,12 mm; inv. 8681.294. AR \uparrow 0,56 g; 15,28 mm; inv. 8682.295. AR \rightarrow 0,54 g; 15,21 mm; inv. 8683.296. AR \searrow 0,51 g; 15,54 mm; inv. 8685.**LUDOVIC II (1516-1526)****Kremnica (Kremnitz, Körmöcbánya)**

Denar

1516

Huszár 841; Pohl 255-1

Monetar: Georg Thurzo.

297. AR \leftarrow 0,61 g; 15,58 mm; inv. 8689.298. AR \nearrow 0,58 g; 15,08 mm; inv. 8688.

1517

Huszár 841; Pohl 255-1

Monetar: Georg Thurzo.

299. AR \leftarrow 0,62 g; 15,40 mm; inv. 8698.300. AR \nearrow 0,62 g; 15,06 mm; inv. 8691.301. AR \searrow 0,62 g; 15,02 mm; inv. 8700.302. AR \searrow 0,60 g; 15,65 mm; inv. 8690.303. AR \searrow 0,59 g; 15,31 mm; inv. 8695.304. AR \nearrow 0,57 g; 15,36 mm; inv. 8693.305. AR \rightarrow 0,57 g; 15,25 mm; inv. 8699.306. AR \searrow 0,56 g; 15,53 mm; inv. 8694.307. AR \swarrow 0,55 g; 15,66 mm; inv. 8701.308. AR \searrow 0,54 g; 15,28 mm; inv. 8696.309. AR \downarrow 0,53 g; 15,59 mm; inv. 8692.310. AR \leftarrow 0,52 g; 15,32 mm; inv. 8697.

1518

Huszár 841; Pohl 255-1

Monetar: Georg Thurzo.

311. AR \swarrow 0,66 g; 16,30 mm; inv. 8709.312. AR \downarrow 0,65 g; 16,50 mm; inv. 8710.313. AR \searrow 0,64 g; 15,58 mm; inv. 8702.314. AR \searrow 0,63 g; 16,42 mm; inv. 8706.315. AR \nearrow 0,61 g; 15,76 mm; inv. 8705.316. AR \swarrow 0,60 g; 16,09 mm; inv. 8712.317. AR \swarrow 0,59 g; 15,98 mm; inv. 8703.318. AR \rightarrow 0,58 g; 16,06 mm; inv. 8708.319. AR \nearrow 0,58 g; 15,41 mm; inv. 8704.320. AR \swarrow 0,54 g; 16,66 mm; inv. 8707.321. AR \swarrow 0,51 g; 15,60 mm; inv. 8711.

1519

Huszár 841; Pohl 255-1

Monetar: Georg Thurzo.

322. AR \swarrow 0,59 g; 15,62 mm; inv. 8715.323. AR \searrow 0,59 g; 15,50 mm; inv. 8796.324. AR \swarrow 0,58 g; 15,97 mm; inv. 8797.325. AR \nearrow 0,57 g; 16,28 mm; inv. 8714.326. AR \searrow 0,56 g; 15,33 mm; inv. 8795.327. AR \leftarrow 0,53 g; 15,99 mm; inv. 8713.

1520

Huszár 841; Pohl 255-2

Monetar: Alexius Thurzo.

328. AR \searrow 0,58 g; 16,63 mm; inv. 8804.329. AR \searrow 0,58 g; 16,06 mm; inv. 8806.330. AR \leftarrow 0,58 g; 15,89 mm; inv. 8803.331. AR \searrow 0,58 g; 15,39 mm; inv. 8798.332. AR \swarrow 0,57 g; 16,11 mm; inv. 8800.333. AR \swarrow 0,57 g; 15,96 mm; inv. 8801.334. AR \rightarrow 0,56 g; 16,34 mm; inv. 8805.335. AR \swarrow 0,55 g; 16,28 mm; inv. 8799.336. AR \swarrow 0,53 g; 15,17 mm; inv. 8802.

1520

Huszár 841; Pohl 255-3

Monetar: Bernhard Beheim.

337. AR \searrow 0,70 g; 15,77 mm; inv. 8807.

1521

Huszár 841; Pohl 255-2

Monetar: Alexius Thurzo.

338. AR ↑ 0,60 g; 16,84 mm; inv. 8810.

339. AR ✓ 0,59 g; 16,26 mm; inv. 8809.

340. AR ✓ 0,58 g; 16,80 mm; inv. 8811.

341. AR ↗ 0,58 g; 15,97 mm; inv. 8813.

342. AR ↗ 0,57 g; 15,99 mm; inv. 8812.

343. AR ↖ 0,57 g; 15,66 mm; inv. 8808.

1525

Huszár 841; Pohl 255-3

Monetar: Bernhard Beheim.

344. AR ↗ 0,58 g; 14,61 mm; inv. 8604.

345. AR ↗ 0,57 g; 15,34 mm; inv. 8527.

346. AR ← 0,56 g; 14,92 mm; inv. 8598.

347. AR ↖ 0,56 g; 14,78 mm; inv. 8607.

348. AR ← 0,54 g; 15,35 mm; inv. 8603.

349. AR ↗ 0,51 g; 15,13 mm; inv. 8536.

350. AR ✓ 0,50 g; 15,11 mm; inv. 8601.

351. AR ↖ 0,47 g; 15,22 mm; inv. 8606.

352. AR ↖ 0,45 g; 15,42 mm; inv. 8602.

353. AR ← 0,39 g; 15,10 mm; inv. 8608.

1525

Huszár 841; Pohl 255-20

Monetari: Bernhard Beheim și Johannes Lengyel.

354. AR → 0,58 g; 14,84 mm; inv. 8605.

Baia Mare (Neustadt, Nagybánya)

Denar

1526

Huszár 841; Pohl 255-25

Monetar: Alexius Thurzo.

355. AR ↗ 0,57 g; 16,36 mm; inv. 8636.

356. AR ← 0,55 g; 15,52 mm; inv. 8609.

357. AR ↗ 0,47 g; 15,70 mm; inv. 8651.

Visegrád

Denar

1526

Huszár 841; Pohl 255-6

Monetar: Alexius Thurzo; gravor HK.

358. AR ↓ 0,62 g; 15,76 mm; inv. 8618.

359. AR ✓ 0,54 g; 15,93 mm; inv. 8613.

1526

Huszár 841; Pohl 255-33

Monetar: L. Ludovicus.

360. AR → 0,52 g; 15,44 mm; inv. 8610.

Kremnica (Kremnitz, Körmöcbánya)

Denar

1526

Huszár 841; Pohl 255-2

Monetar: Alexius Thurzo.

361. AR → 0,67 g; 15,71 mm; inv. 8628.

362. AR ← 0,65 g; 15,47 mm; inv. 8614.

363. AR ↗ 0,62 g; 16,19 mm; inv. 8617.

364. AR ✓ 0,58 g; 16,15 mm; inv. 8620.

365. AR ↖ 0,55 g; 16,19 mm; inv. 8626.

366. AR ✓ 0,55 g; 15,87 mm; inv. 8629.

1526

Huszár 841; Pohl 255-3

Monetar: Bernhard Beheim.

367. AR ↘ 0,64 g; 16,03 mm; inv. 8624.

368. AR ↖ 0,61 g; 15,30 mm; inv. 8616.

369. AR ↗ 0,54 g; 16,03 mm; inv. 8649.

370. AR → 0,54 g; 15,37 mm; inv. 8631.

371. AR ✓ 0,53 g; 16,18 mm; inv. 8639.

372. AR ✓ 0,51 g; 16,02 mm; inv. 8641.

373. AR ↑ 0,51 g; 15,79 mm; inv. 8650.

374. AR ↓ 0,48 g; 15,73 mm; inv. 8634.

1526

Huszár 841; Pohl 255-20

Monetari: Bernhard Beheim și Johannes Lengyel.

375. AR ✓ 0,64 g; 15,95 mm; inv. 8623.

376. AR ↓ 0,64 g; 15,41 mm; inv. 8611.

377. AR → 0,61 g; 15,78 mm; inv. 8640.

378. AR ✓ 0,60 g; 15,97 mm; inv. 8632.

379. AR ✓ 0,60 g; 15,17 mm; inv. 8615.

380. AR ↖ 0,58 g; 15,87 mm; inv. 8630.

381. AR ↖ 0,55 g; 16,12 mm; inv. 8619.

382. AR ↓ 0,55 g; 15,87 mm; inv. 8622.

383. AR ↑ 0,55 g; 15,86 mm; inv. 8635.

384. AR ✓ 0,52 g; 15,67 mm; inv. 8638.

385. AR ↖ 0,52 g; 15,44 mm; inv. 8627.

386. AR ↗ 0,51 g; 15,81 mm; inv. 8612.

387. AR ✓ 0,50 g; 15,60 mm; inv. 8621.

388. AR ↖ 0,49 g; 15,73 mm; inv. 8637.

389. AR ✓ 0,43 g; 15,88 mm; inv. 8625.

390. AR ↓ 0,32 g; 14,84x13,10 mm; inv. 8360.

Buda (Ofen)

Denar

1526

Huszár 841

Monetar: Alexius Thurzo.

391. AR ← 0,54 g; 15,40 mm; inv. 8633.

Kremnica (Kremnitz, Körmöcbánya)

Denar

1527 (postum)

Huszár 841; Pohl 255-38

Monetar: L. Ludovicus.

392. AR \searrow 0,70 g; 15,74 mm; inv. 8645.393. AR \rightarrow 0,68 g; 15,24 mm; inv. 8644.394. AR \nearrow 0,65 g; 15,35 mm; inv. 8642.395. AR \checkmark 0,63 g; 16,08 mm; inv. 8646.396. AR \searrow 0,58 g; 15,34 mm; inv. 8643.397. AR \checkmark 0,50 g; 15,78 mm; inv. 8648.398. AR \leftarrow 0,48 g; 15,52 mm; inv. 8647.**FERDINAND I (1526-1564)****Kremnica (Kremnitz, Körmöcbánya)**

Denar

Huszár 935; monetar: Bernhard Beheim.

1528

399. AR \curvearrowright 0,53 g; 14,99 mm; inv. 8652.400. AR \nearrow 0,48 g; 15,18 mm; inv. 8654.401. AR \downarrow 0,35 g; 15,20 mm; inv. 8653.

1530

402. AR \checkmark 0,54 g; 14,87 mm; inv. 8657.403. AR \downarrow 0,49 g; 15,86 mm; inv. 8656.404. AR \curvearrowright 0,48 g; 15,23 mm; capul Maicii Domnului reprezentat schematizat; inv. 8655.

1531

405. AR \nearrow 0,52 g; 15,85 mm; inv. 8658.

1532

406. AR \searrow 0,53 g; 14,83 mm; inv. 8659.407. AR \searrow 0,49 g; 15,46 mm; perforată; inv. 8660.408. AR \leftarrow 0,47 g; 16,56 mm; inv. 8661.

1533

409. AR \leftarrow 0,51 g; 16,16 mm; inv. 8662.410. AR \downarrow 0,48 g; 16,41 mm; inv. 8664.411. AR \nearrow 0,42 g; 14,84 mm; inv. 8663.412. AR \nearrow 0,29 g; 14,95 mm; perforată; inv. 9056.413. AR \downarrow 0,24 g; 14,38 mm; fragmentară, perforată; inv. 8665.

1536

414. AR \checkmark 0,52 g; 15,19 mm; inv. 8666.

1537

415. AR \leftarrow 0,52 g; 15,11 mm; inv. 8667.

1538

416. AR \searrow 0,54 g; 15,49 mm; inv. 8668.417. AR \curvearrowright 0,49 g; 16,02 mm; inv. 8670.418. AR \nearrow 0,45 g; 16,08 mm; inv. 8671.419. AR \leftarrow 0,45 g; 15,58 mm; perforată; inv. 8669.

1539

420. AR \leftarrow 0,50 g; 15,03 mm; inv. 8528.421. AR \checkmark 0,46 g; 15,34 mm; inv. 8529.

1540

422. AR \checkmark 0,54 g; 15,55 mm; inv. 8531.423. AR \searrow 0,53 g; 15,45 mm; inv. 8533.424. AR \curvearrowright 0,47 g; 15,48 mm; inv. 8530.425. AR \curvearrowright 0,46 g; 15,78 mm; inv. 8532.426. AR \nearrow 0,24 g; 14,15 mm; perforată; inv. 8534.

1541

427. AR \leftarrow 0,54 g; 15,33 mm; inv. 8538.428. AR \nearrow 0,49 g; 15,90 mm; inv. 8555.429. AR \downarrow 0,49 g; 15,74 mm; inv. 8537.430. AR \curvearrowright 0,49 g; 15,54 mm; inv. 8535.

1542

431. AR \checkmark 0,49 g; 15,80 mm; inv. 8540.

1543

432. AR \checkmark 0,57 g; 15,74 mm; inv. 8542.433. AR \downarrow 0,56 g; 15,59 mm; inv. 8548.434. AR \nearrow 0,54 g; 15,19 mm; inv. 8541.435. AR \uparrow 0,48 g; 15,26 mm; inv. 8453.

1544

436. AR \searrow 0,57 g; 15,93 mm; inv. 8546.437. AR \searrow 0,49 g; 15,05 mm; inv. 8545.438. AR \nearrow 0,47 g; 14,80 mm; inv. 8544.439. AR \uparrow 0,45 g; 15,66 mm; inv. 8547.440. AR \curvearrowright 0,45 g; 15,33 mm; perforată; inv. 8543.

1545

441. AR \searrow 0,55 g; 15,29 mm; inv. 8549.442. AR \downarrow 0,51 g; 15,35 mm; inv. 8539.

1546

443. AR \searrow 0,54 g; 15,75 mm; inv. 8550.

1547

444. AR \curvearrowright 0,55 g; 15,47 mm; inv. 8556.445. AR \rightarrow 0,52 g; 15,17 mm; inv. 8558.446. AR \searrow 0,50 g; 15,36 mm; inv. 8552.447. AR \searrow 0,50 g; 15,12 mm; inv. 8553.448. AR \searrow 0,49 g; 14,90 mm; inv. 8551.449. AR \checkmark 0,47 g; 15,20 mm; inv. 8560.450. AR \uparrow 0,40 g; 16,31 mm; inv. 8557.451. AR \checkmark 0,36 g; 14,80 mm; inv. 8559.452. AR \downarrow 0,35 g; 15,04 mm; inv. 8554.

1548

453. AR ↖ 0,55 g; 15,68 mm; inv. 8566.
 454. AR ↖ 0,51 g; 15,77 mm; inv. 8569.
 455. AR ↘ 0,48 g; 15,66 mm; inv. 8561.
 456. AR ↗ 0,45 g; 14,39 mm; inv. 8563.
 457. AR ↘ 0,44 g; 15,79 mm; inv. 8562.
 458. AR → 0,43 g; 14,33 mm; inv. 8567.
 459. AR ← 0,40 g; 15,11 mm; inv. 8568.
 460. AR → 0,36 g; 15,56 mm; inv. 8564.
 461. AR ↖ 0,26 g; 13,38x14,84 mm; fragmentară, perforată; inv. 8565.

1549

462. AR ✓ 0,59 g; 15,26 mm; inv. 8572.
 463. AR ↖ 0,51 g; 15,29 mm; inv. 8573.
 464. AR ↗ 0,51 g; 15,19 mm; inv. 8571.
 465. AR ↖ 0,49 g; 15,57 mm; inv. 8574.
 466. AR ↑ 0,49 g; 15,11 mm; inv. 8570.
 467. AR ↖ 0,48 g; 15,90 mm; inv. 8575.

1550

468. AR ↘ 0,56 g; 15,09 mm; inv. 8455.
 469. AR ← 0,55 g; 16,23 mm; inv. 8577.
 470. AR ↗ 0,53 g; 15,65 mm; inv. 8576.
 471. AR ← 0,51 g; 15,31 mm; inv. 8578.
 472. AR ← 0,51 g; 14,95 mm; inv. 8580.
 473. AR ✓ 0,49 g; 15,34 mm; inv. 8582.
 474. AR ← 0,47 g; 15,32 mm; inv. 8583.
 475. AR ← 0,46 g; 14,66 mm; inv. 8579.
 476. AR ↗ 0,45 g; 15,69 mm; perforată; inv. 8581.
 477. AR → 0,43 g; 14,32 mm; inv. 9054.

1551

478. AR ↑ 0,51 g; 15,03 mm; inv. 8588.
 479. AR ↗ 0,51 g; 14,96 mm; inv. 8589.
 480. AR ↘ 0,51 g; 14,84 mm; inv. 8586.
 481. AR ↖ 0,51 g; 14,69 mm; inv. 8587.
 482. AR ✓ 0,47 g; 14,68 mm; inv. 8584.
 483. AR ✓ 0,29 g; 15,08 mm; perforată; inv. 8585.

1552

484. AR → 0,55 g; 14,48 mm; inv. 8590.
 485. AR → 0,54 g; 14,30 mm; inv. 8367.
 486. AR ↘ 0,52 g; 15,08 mm; inv. 8365.
 487. AR ✓ 0,52 g; 14,90 mm; inv. 8597.
 488. AR ← 0,51 g; 14,25 mm; inv. 8599.
 489. AR ✓ 0,50 g; 15,14 mm; inv. 8600.
 490. AR ✓ 0,50 g; 15,07 mm; surfrapată; inv. 8594.
 491. AR ↑ 0,50 g; 14,97 mm; inv. 8369.
 492. AR ↗ 0,50 g; 14,50 mm; inv. 8368.
 493. AR ↘ 0,50 g; 14,33 mm; inv. 8370.

494. AR ↖ 0,49 g; 14,53 mm; tăiată; inv. 8593.
 495. AR ✓ 0,47 g; 14,16 mm; inv. 8371.
 496. AR ↗ 0,46 g; 14,48 mm; inv. 8366.
 497. AR ← 0,42 g; 14,14 mm; inv. 8362.
 498. AR ↗ 0,25 g; 12,47x14,27 mm; perforată; inv. 8596.

1553

499. AR ↗ 0,49 g; 15,36 mm; inv. 8373.
 500. AR → 0,46 g; 15,08 mm; inv. 8372.
 501. AR ↖ 0,22 g; 15,13x12,51 mm; fragmentară, perforată; inv. 8374.

1554

502. AR ↗ 0,56 g; 14,75 mm; inv. 8376.
 503. AR ↗ 0,48 g; 14,34 mm; inv. 8378.
 504. AR ↑ 0,47 g; 15,13 mm; perforată; inv. 8377.
 505. AR ↓ 0,47 g; 14,61 mm; inv. 8375.
 506. AR → 0,47 g; 14,16 mm; inv. 8379.
 507. AR ← 0,29 g; 13,17x15,00 mm; perforată; inv. 8380.
 508. AR ↘ 0,28 g; 13,73x12,83 mm; fragmentară; inv. 8381.

1555

509. AR ↑ 0,52 g; 15,43 mm; inv. 8382.
 510. AR ↗ 0,52 g; 14,76 mm; inv. 8364.
 511. AR ↗ 0,36 g; 14,63 mm; două fragmente; inv. 8363.

1556

512. AR ↑ 0,55 g; 14,24 mm; inv. 8388.
 513. AR ✓ 0,51 g; 15,09 mm; inv. 8387.
 514. AR ↖ 0,48 g; 15,60 mm; inv. 8158.
 515. AR ↘ 0,47 g; 15,68 mm; inv. 8815.
 516. AR ↓ 0,46 g; 15,18 mm; inv. 9011.
 517. AR ↖ 0,39 g; 15,11 mm; inv. 9012.
 518. AR ↑ 0,25 g; 15,29 mm; perforată; inv. 9013.

1557

519. AR ✓ 0,55 g; 15,70 mm; inv. 9017.
 520. AR ↘ 0,54 g; 16,17 mm; inv. 9015.
 521. AR ✓ 0,54 g; 16,11 mm; tăiată; inv. 9018.
 522. AR ✓ 0,54 g; 15,96 mm; inv. 9014.
 523. AR ↗ 0,53 g; 15,61 mm; inv. 9016.
 524. AR ↓ 0,52 g; 15,80 mm; perforată; inv. 9022.
 525. AR ↘ 0,51 g; 15,37 mm; inv. 9020.
 526. AR → 0,51 g; 14,44 mm; inv. 9019.
 527. AR ↑ 0,48 g; 15,19 mm; inv. 9021.

1558

528. AR ↓ 0,56 g; 15,17 mm; inv. 9027.

529. AR ↑ 0,50 g; 14,54 mm; inv. 9024.
 530. AR ↘ 0,49 g; 15,98 mm; inv. 9029.
 531. AR ↗ 0,48 g; 15,94 mm; inv. 9025.
 532. AR ↑ 0,48 g; 15,04 mm; inv. 9026.
 533. AR ↗ 0,36 g; 16,00 mm; inv. 9028.
 534. AR ↗ 0,34 g; 14,60 mm; inv. 9023.

155...

535. AR ↗ 0,21 g; 12,44x12,83 mm; fragmentară; inv. 8437.

Huszár 936; monetar: Bernhard Beheim.
 1559

536. AR → 0,52 g; 15,95 mm; inv. 9030.
 537. AR ✓ 0,50 g; 16,27 mm; inv. 9031.
 538. AR ✓ 0,50 g; 15,80 mm; inv. 9032.

1560

539. AR ↑ 0,53 g; 15,55 mm; inv. 9033.
 540. AR ✓ 0,52 g; 16,20 mm; inv. 9034.

1561

541. AR → 0,57 g; 16 mm; inv. 9037.
 542. AR ↘ 0,55 g; 15,59 mm; inv. 9035.
 543. AR ↓ 0,49 g; 15,99 mm; inv. 9038.
 544. AR ↓ 0,42 g; 16,59 mm; inv. 9036.

1562

545. AR ↘ 0,58 g; 14,26 mm; tăiată; inv. 8396.
 546. AR → 0,52 g; 14,65 mm; inv. 9040.
 547. AR ↗ 0,51 g; 15,71 mm; inv. 9039.
 548. AR ↗ 0,46 g; 16,07 mm; inv. 9043.
 549. AR ↘ 0,45 g; 16,22 mm; inv. 9041.
 550. AR → 0,31 g; 12,86x14,83 mm; fragmentară;
 două perforații; inv. 9042.

1563

551. AR ↓ 0,49 g; 15,09 mm; inv. 9048.
 552. AR ↘ 0,48 g; 15,55 mm; inv. 9049.
 553. AR ↖ 0,48 g; 15,36 mm; inv. 9045.
 554. AR ✓ 0,40 g; 14,53 mm; inv. 9047.
 555. AR ↘ 0,30 g; 15,22 mm; perforată; inv. 9046.

1564

556. AR ↗ 0,53 g; 15,56 mm; inv. 9051.
 557. AR ← 0,48 g; 14,66 mm; inv. 9050.
 558. AR ↑ 0,14 g; 11,54x09,08 mm; fragment; inv. 8451.

1565 (postum)

559. AR ↗ 0,52 g; 15,13 mm; inv. 9044.
 560. AR ↗ 0,21 g; 14,45x13,31 mm; fragmentară,
 perforată; inv. 9052.

Huszár 935; monetar: Bernhard Beheim.
 1527-1559

561. AR → 0,16 g; 10,84x12,00 mm; fragment; inv. 8449.

1526-1564

562. AR ← 0,52 g; 15,09 mm; inv. 9053.
 563. AR ← 0,52 g; 15,02 mm; inv. 9055.
 564. AR ↘ 0,22 g; 9,93x14,98 mm; fragment; inv. 8440.
 565. AR ↗ 0,21 g; 14,11x8,36 mm; fragment; inv. 8443.
 566. AR ↘ 0,20 g; 13,09x8,29 mm; fragment; perforată;
 inv. 8442.
 567. AR ↑ 0,16 g; 13,77x6,72 mm; fragment; inv. 8450.
 568. AR ↘ 0,16 g; 13,74x6,97 mm; fragment; inv. 8441.
 569. AR → 0,16 g; 13,73x8,09 mm; fragment; inv. 8448.
 570. AR ↖ 0,15 g; 13,54x8,49 mm; fragment; inv. 8445.
 571. AR ↖ 0,15 g; 13,41x7,16 mm; fragment; perforată;
 inv. 8447.
 572. AR ↘ 0,13 g; 13,77x8,55 mm; fragment; inv. 8446.

Sibiu (Hermannstadt, Nagyszeben)

Denar

Huszár 948

1552

573. AR ↗ 0,53 g; 16,29 mm; inv. 8592.
 574. AR ↖ 0,53 g; 15,18 mm; inv. 8591.
 575. AR ↓ 0,51 g; 15,53 mm; inv. 8595.

Baia Mare (Neustadt, Nagybánya)

Denar

Huszár 955

1530

576. AR ↗ 0,48 g; 15,27 mm; două fragmente; inv. 8438.

MAXIMILIAN II (1564-1576)

Kremnica (Kremnitz, Körmöcbánya)

Denar

Huszár 992

1565

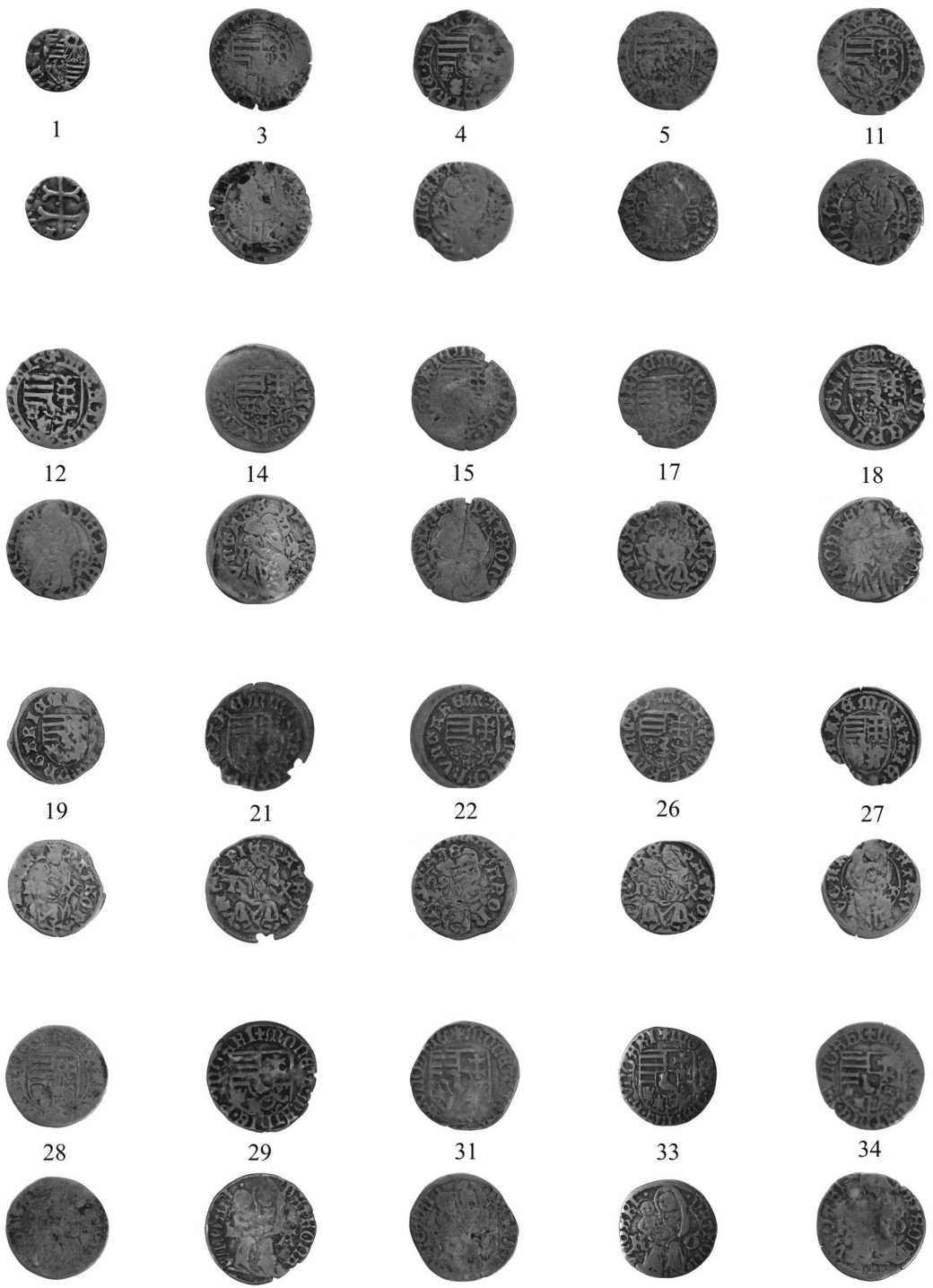
577. AR ↑ 0,60 g; 15,84 mm; inv. 8456.

1566

578. AR ↘ 0,53 g; 14,93 mm; inv. 8462.
 579. AR ↖ 0,52 g; 15,60 mm; inv. 8459.
 580. AR ↓ 0,51 g; 15,94 mm; inv. 8461.
 581. AR → 0,49 g; 15,78 mm; inv. 8454.
 582. AR ↘ 0,47 g; 15,71 mm; inv. 8458.
 583. AR ↘ 0,40 g; 15,56 mm; inv. 8460.
 584. AR ↘ 0,28 g; 14,50 mm; perforată; inv. 8457.

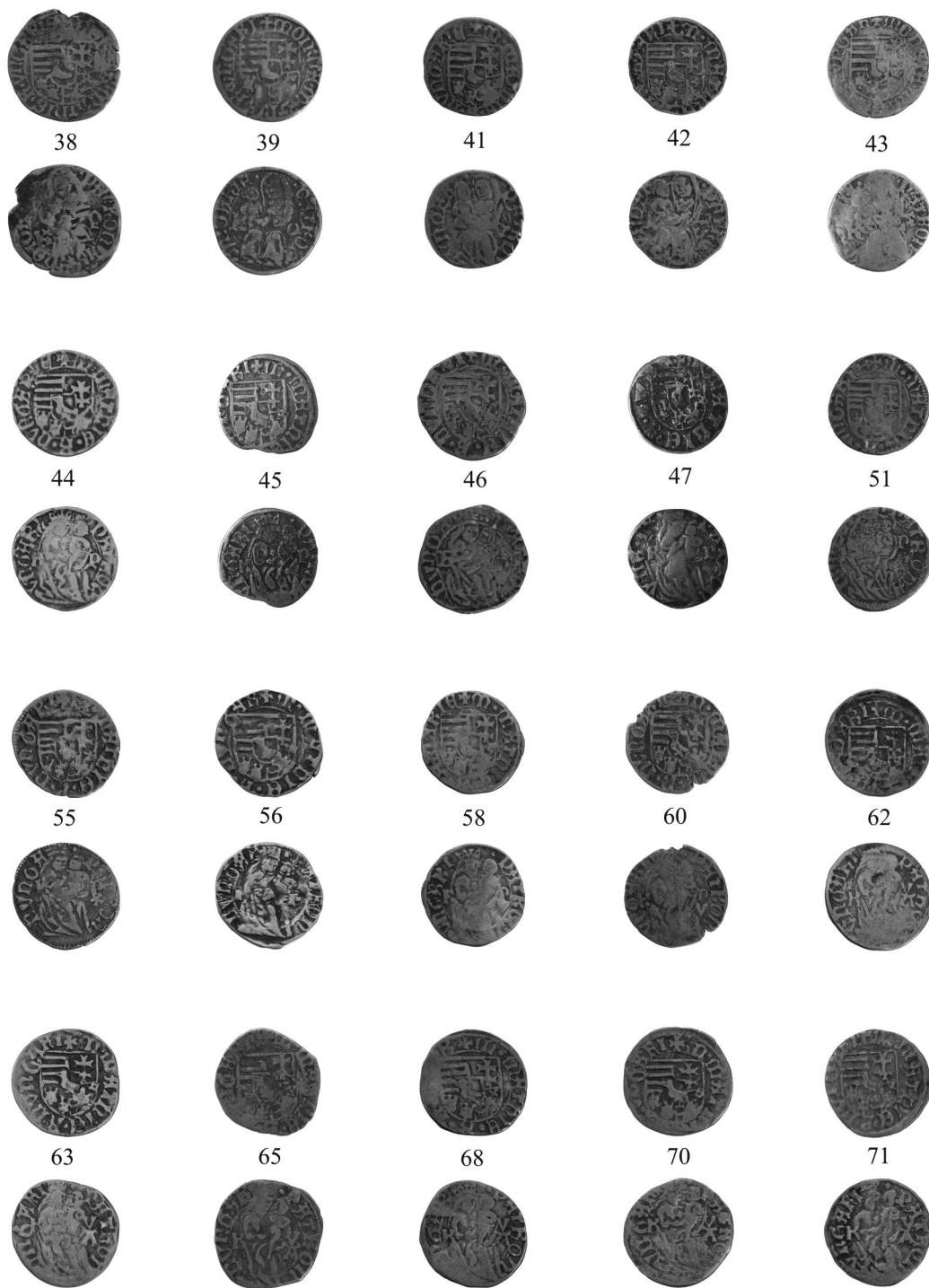


UN TEZAU MONETAR DESCOPERIT ÎN BUCUREȘTI



Pl. I. Monede din tezaurul descoperit în București.



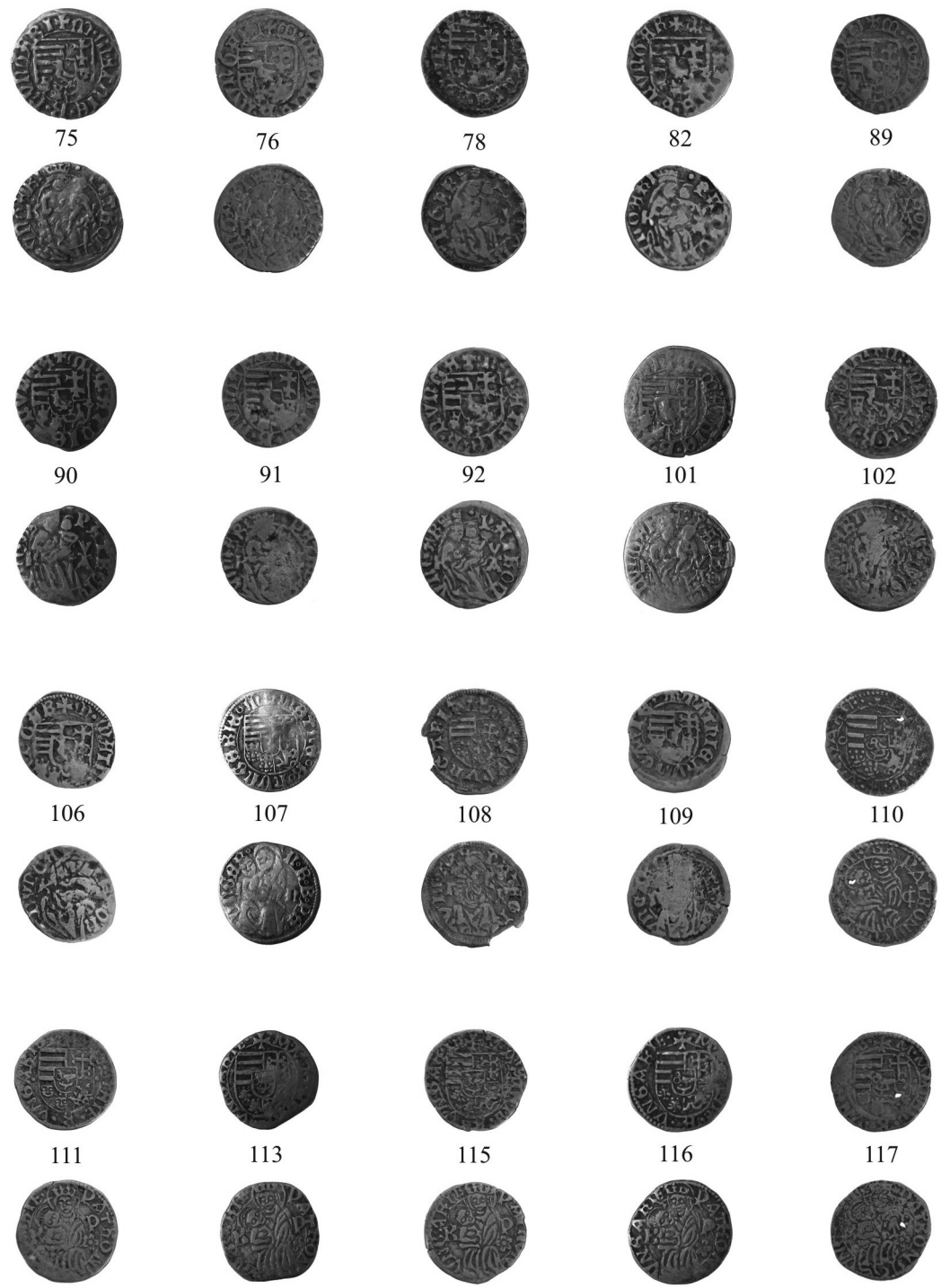


Pl. II. Monede din tezaurul descoperit în București.



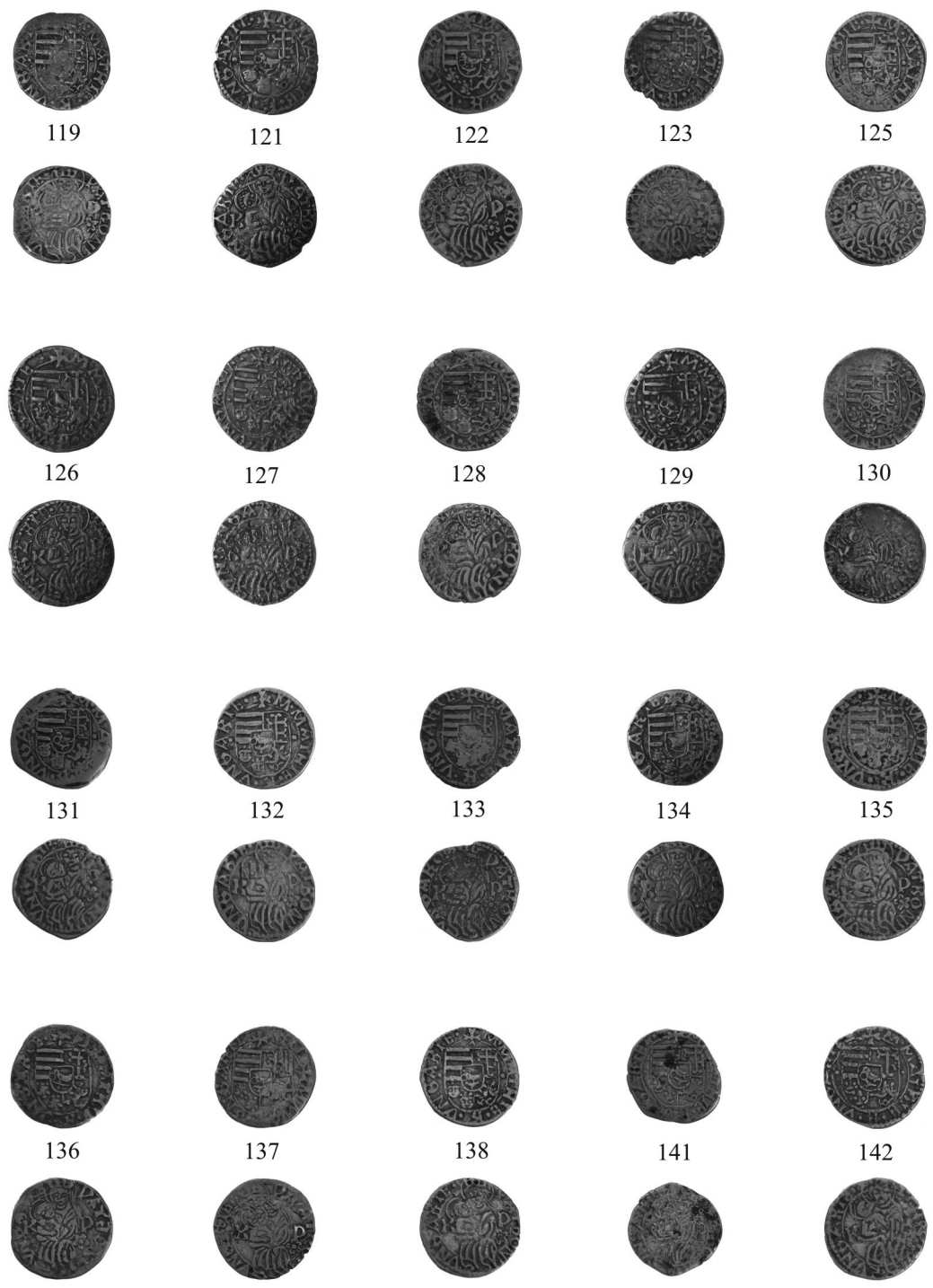


UN TEZAU MONETAR DESCOPERIT ÎN BUCUREȘTI



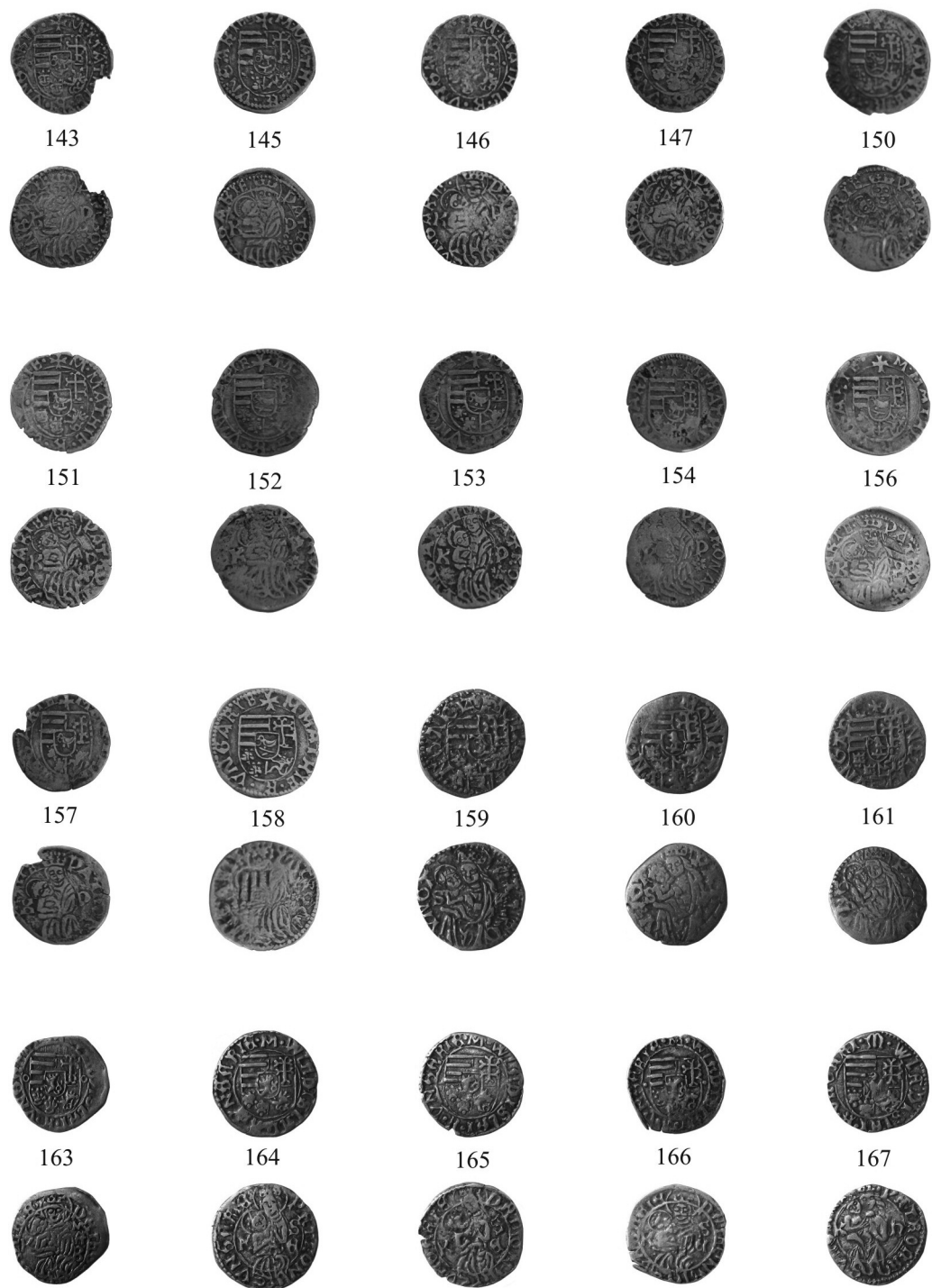
Pl. III. Monede din tezaurul descoperit în București.





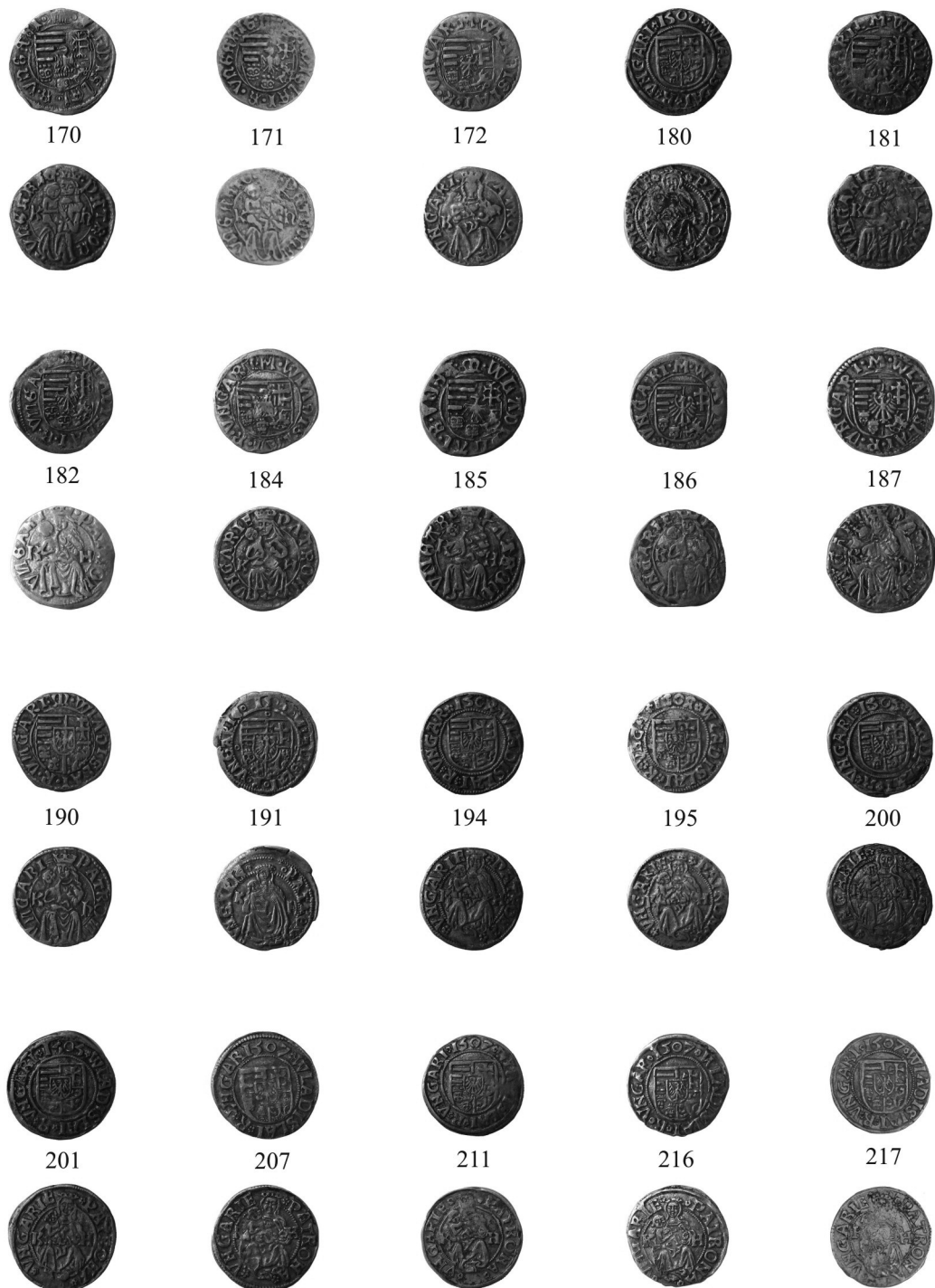
Pl. IV. Monede din tezaurul descoperit în București.





Pl. V. Monede din tezaurul descoperit în București.



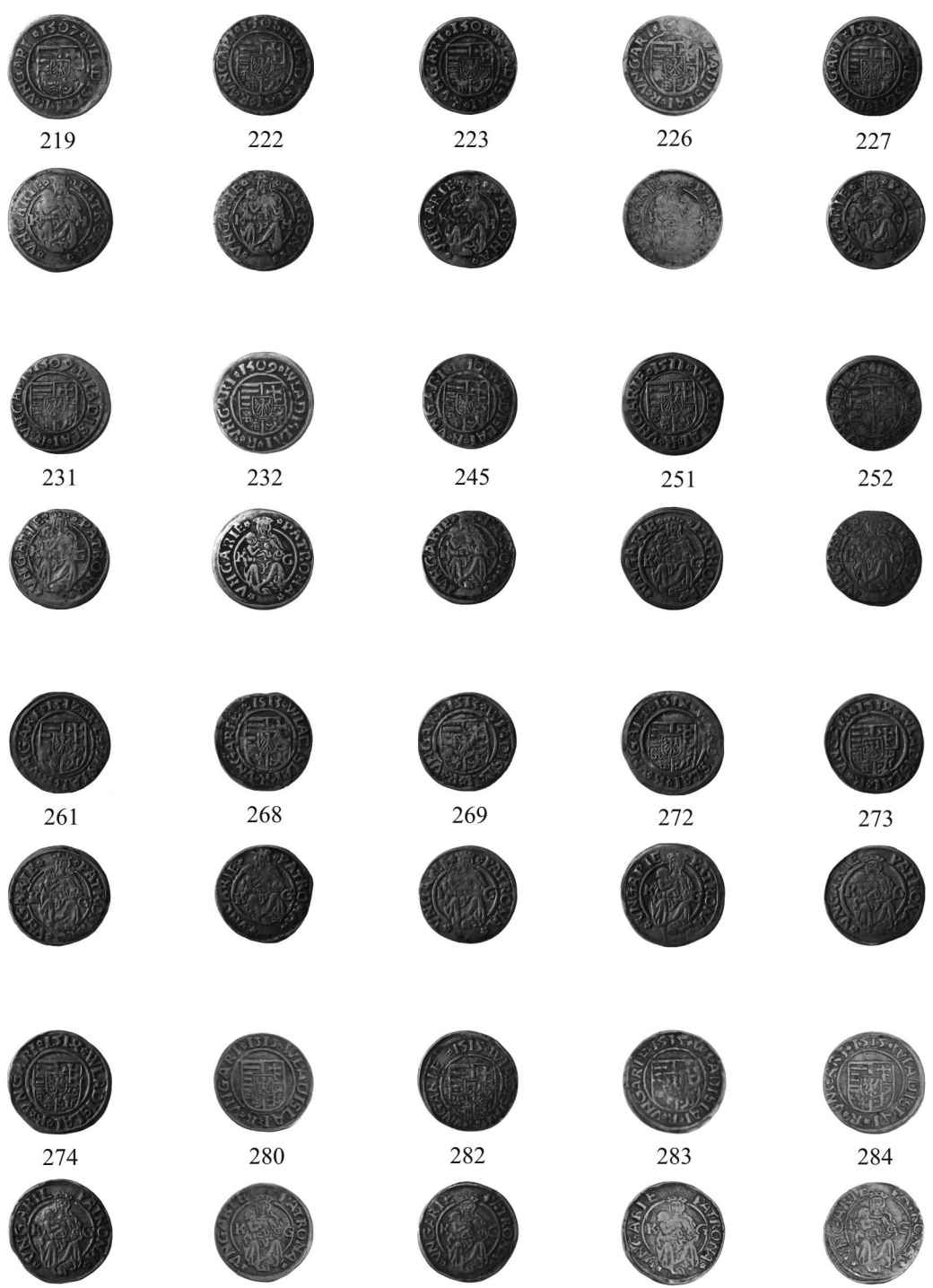


Pl. VI. Monede din tezaurul descoperit în București.



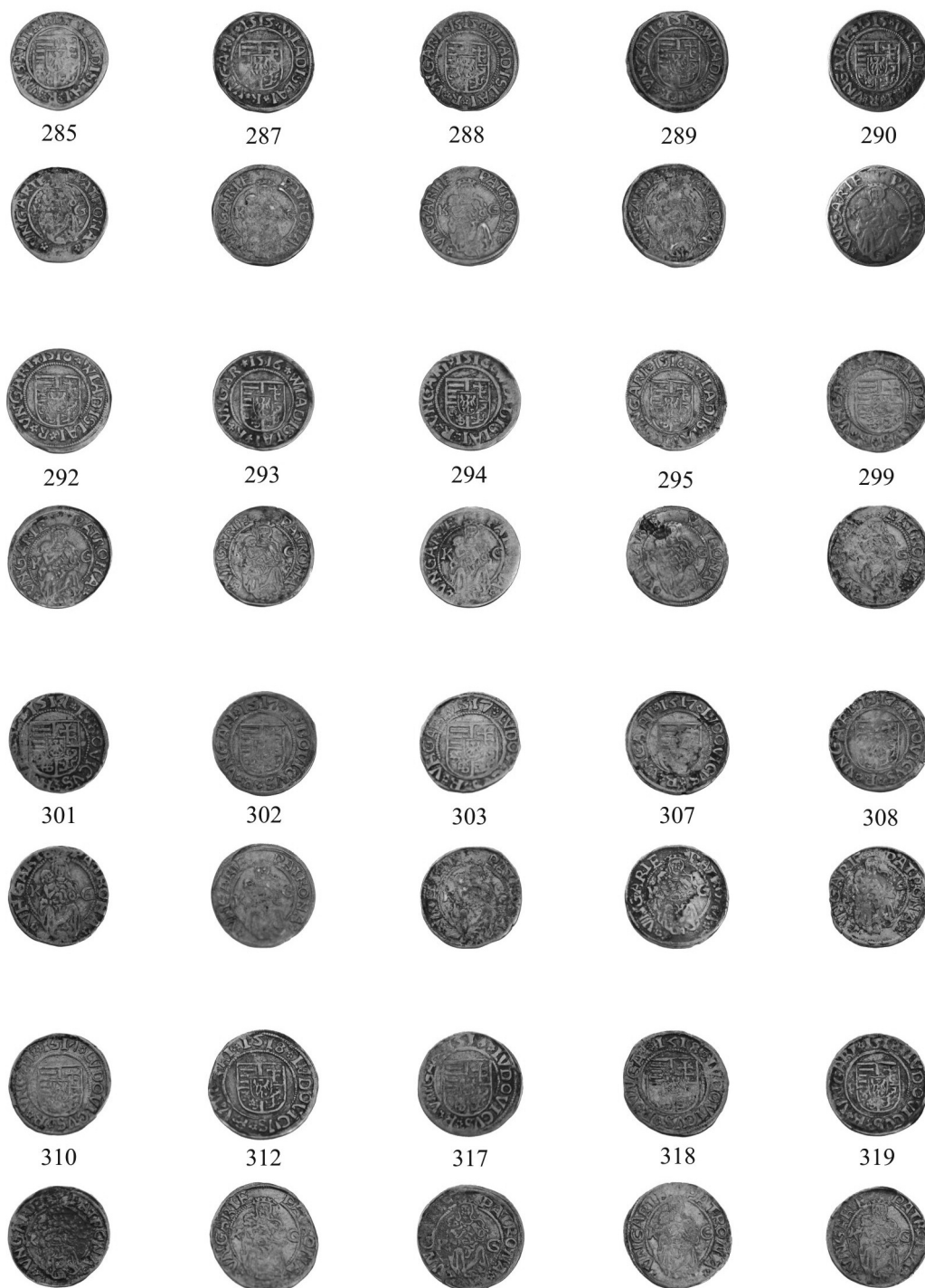


UN TEZAU MONETAR DESCOPERIT ÎN BUCUREȘTI



Pl. VII. Monede din tezaurul descoperit în București.





Pl. VIII. Monede din tezaurul descoperit în București.





322



323



324



327



331



332



333



334



335



336



339



341



342



343



344



345



347



348



349



350



Pl. IX. Monede din tezaurul descoperit în București.





351



352



354



355



356



357



358



359



360



361



362



363



365



366



367



368



369



370



372

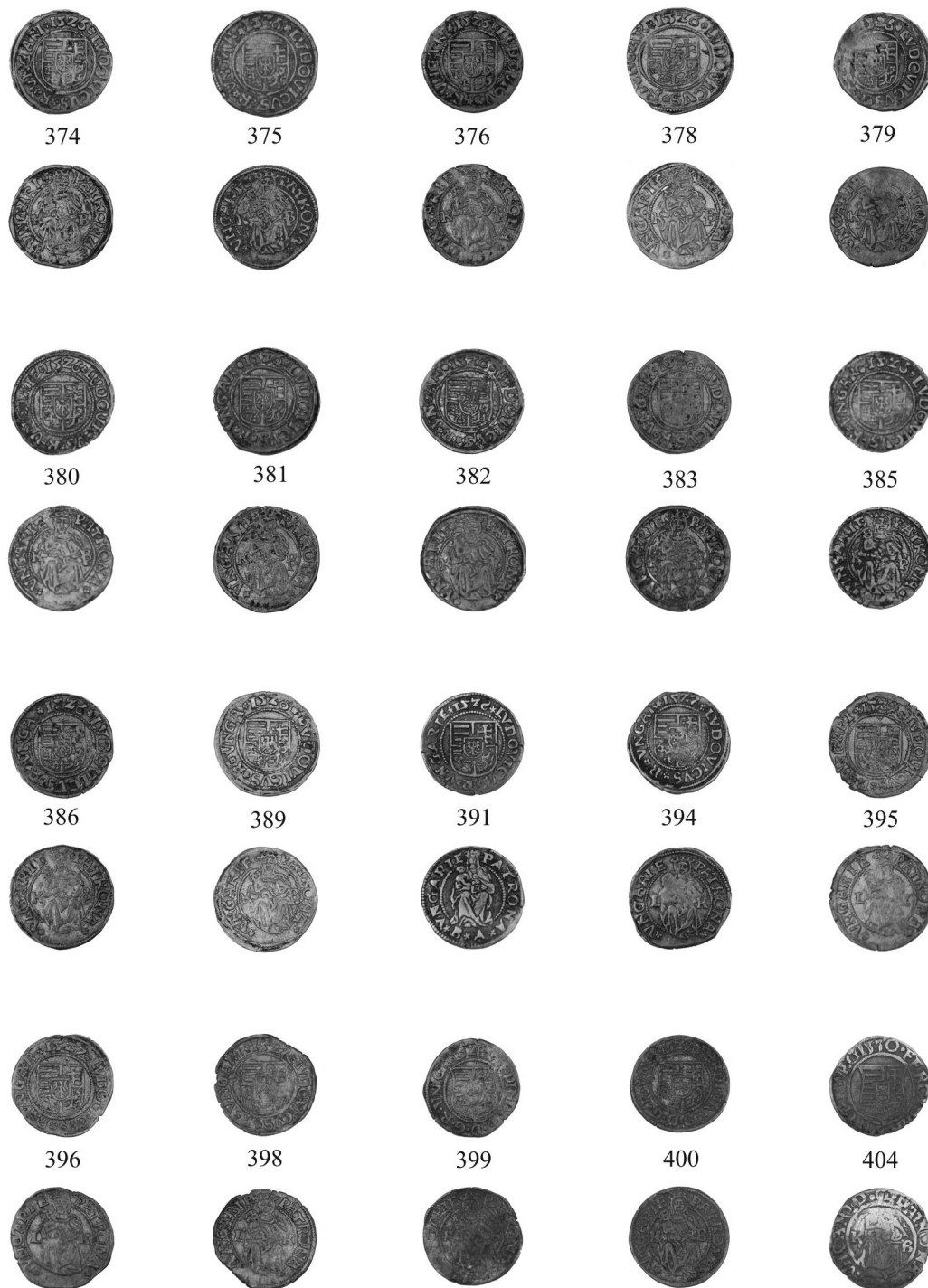


373

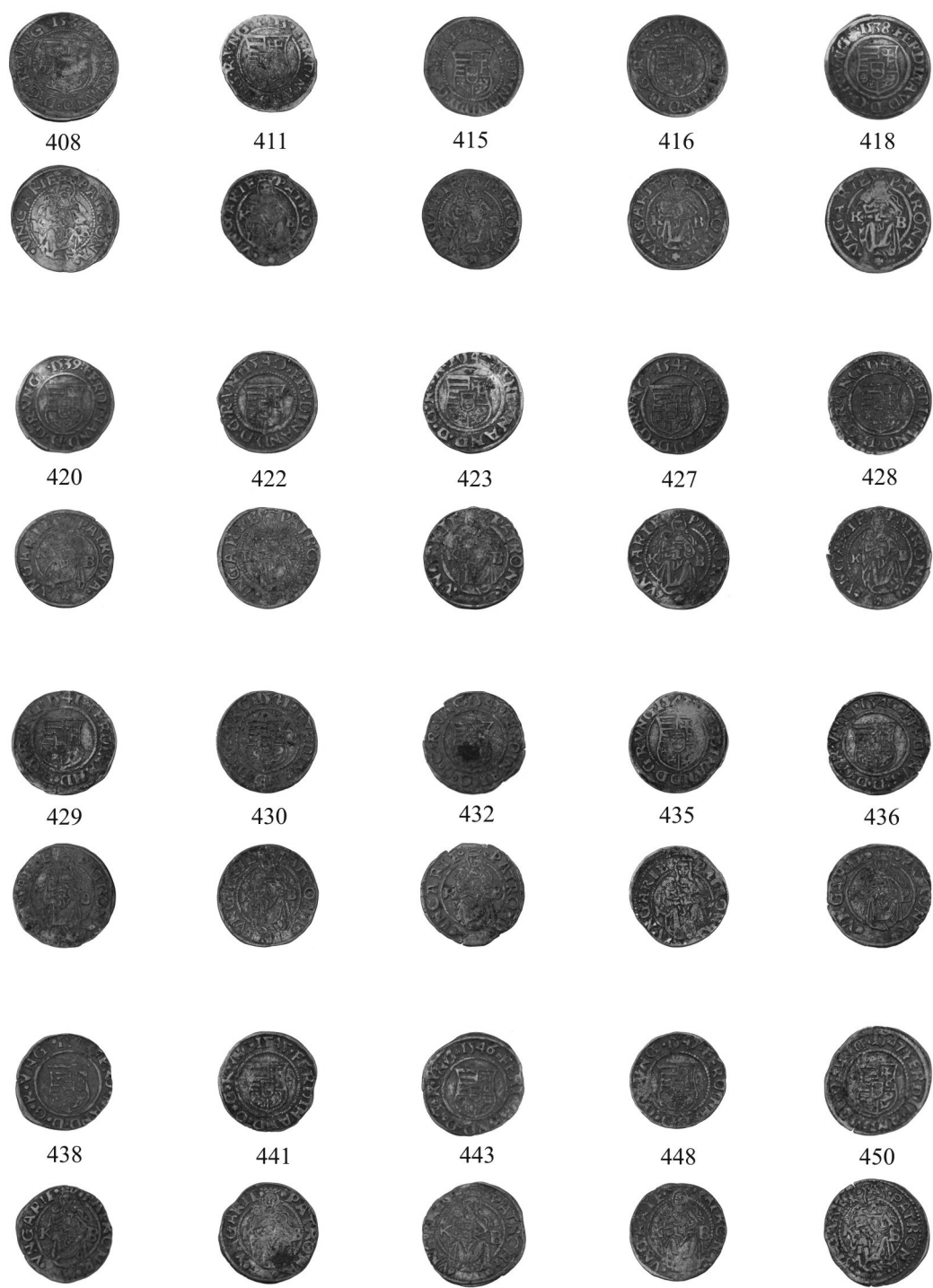


Pl. X. Monede din tezaurul descoperit în București.



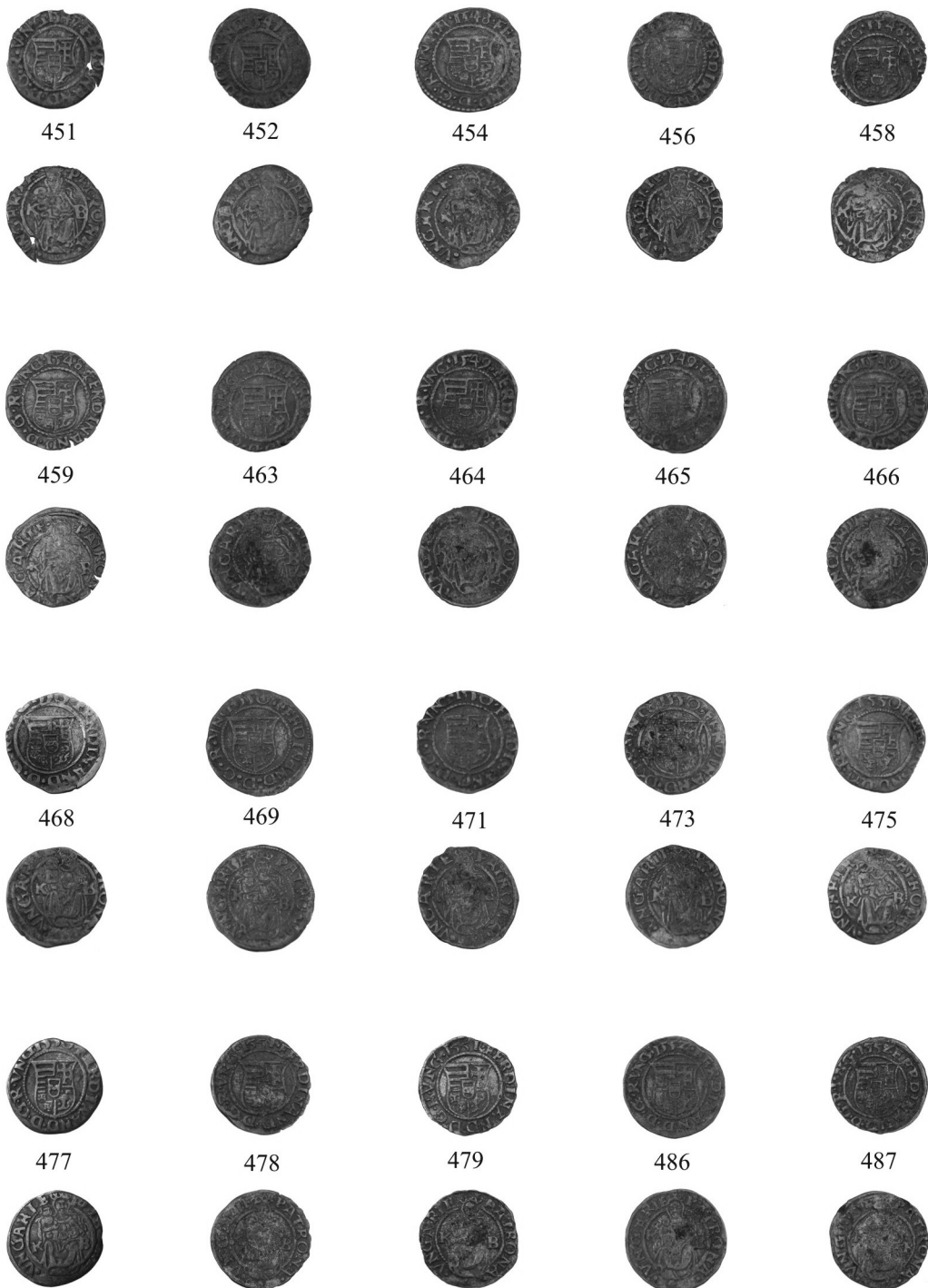


Pl. XI. Monede din tezaurul descoperit în București.



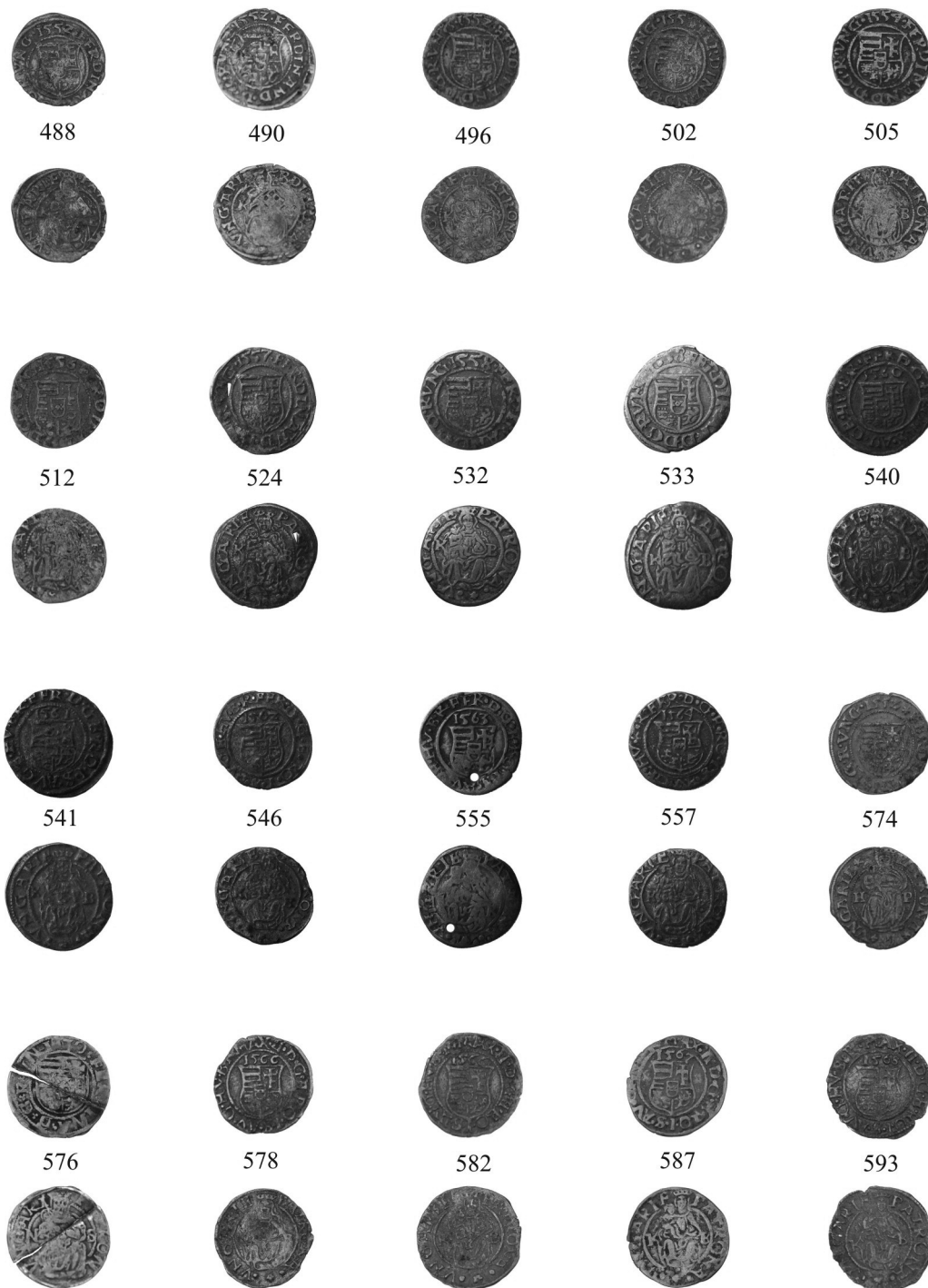
Pl. XII. Monede din tezaurul descoperit în București.





Pl. XIII. Monede din tezaurul descoperit în București.



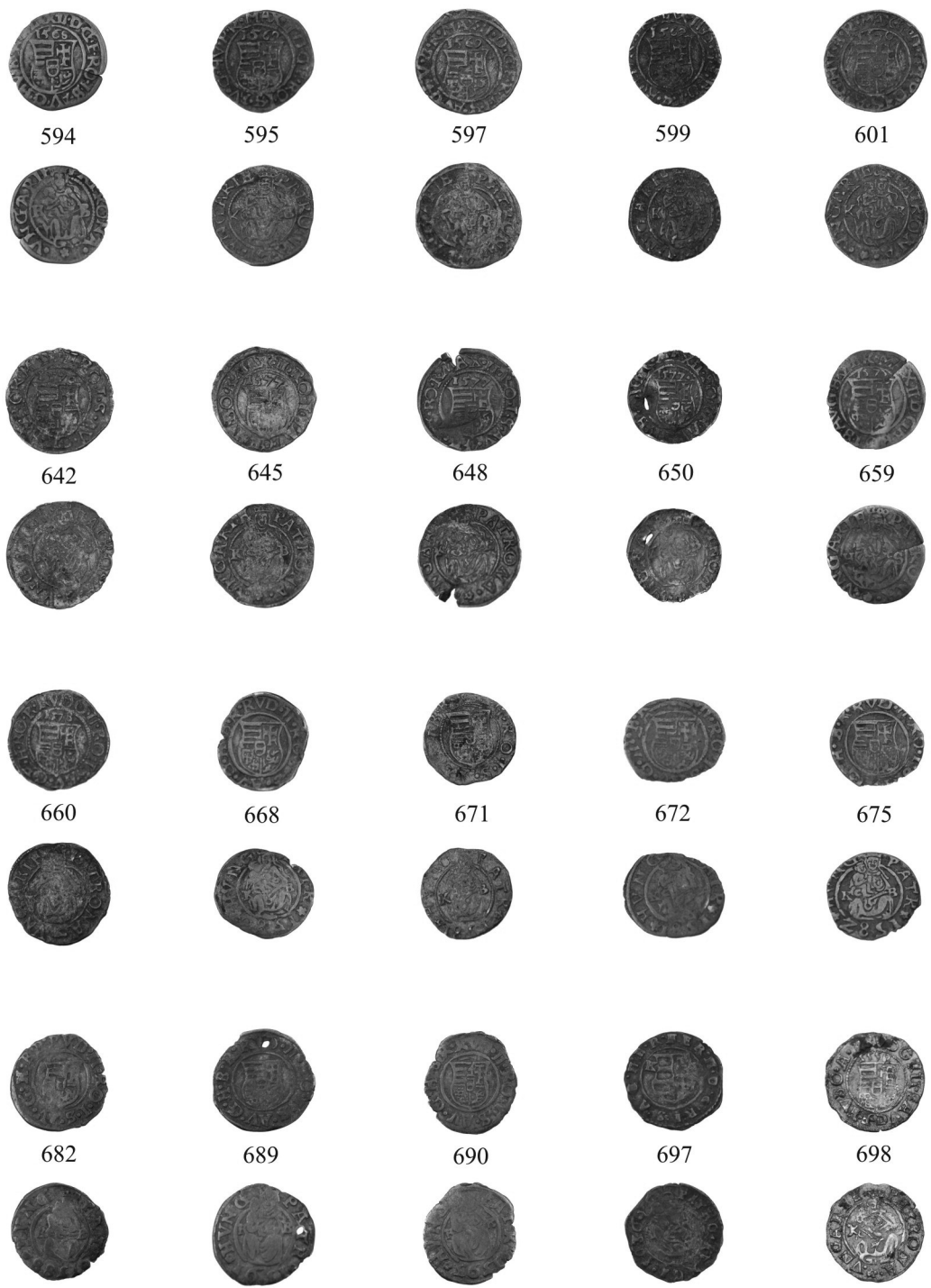


Pl. XIV. Monede din tezaurul descoperit în București.





UN TEZAUR MONETAR DESCOPERIT ÎN BUCUREȘTI



Pl. XV. Monede din tezaurul descoperit în București.



Tabel 1. Repartiția denarilor pe emitenți și ani de batere.

Emitent	Datare	Nr. exemplare	Total
Sigismund de Luxemburg(1387-1437)	1390-1427	1	1
Matia Corvin (1458-1490)	1468-1470	1	161
	1468-1481	26	
	1471-1481	15	
	1482-1486	63	
	1482-1490	3	
	1489-1490	53	
Vladislav II (1490-1516)	1490-1502	7	134
	1500-1502	21	
	1503	2	
	1504	5	
	1505	5	
	1506	4	
	1507	14	
	1508	6	
	1509	6	
	1510	13	
	1511	7	
	1512	9	
	1513	10	
	1514	8	
	1515	11	
Ludovic II (1516-1526)	1516	6	102
	1516	2	
	1517	12	
	1518	11	
	1519	6	
	1520	10	
	1521	6	
	1525	11	
1526	37		
Ferdinand I (1526-1564)	1527-postum	7	178
	1526-1564	11	
	1527-1559	1	
	1528	3	
	1530	4	
	1531	1	
	1532	3	
	1533	5	
	1536	1	
	1537	1	
	1538	4	
	1539	2	
	1540	5	
	1541	4	
	1542	1	
	1543	4	
	1544	5	
	1545	2	
	1546	1	
	1547	9	
1548	9		
1549	6		

	1550	10	
	1551	6	
	1552	18	
	1553	3	
	1554	7	
	1555	3	
	1556	7	
	1557	9	
	1558	7	
	1559	3	
	155?	1	
	1560	2	
	1561	4	
	1562	6	
	1563	5	
	1564	3	
	1565-postum	2	
Maximilian II (1564-1576)	1565	1	83
	1566	7	
	1567	5	
	1568	5	
	1569	6	
	1570	11	
	1571	4	
	1572	7	
	1574	5	
	1575	10	
	1576	5	
	157?	2	
	1577-postum	7	
	1578-postum	8	
Rudolf II (1576-1608)	1578	2	37
	1578-1579	1	
	1579	4	
	1579-1602	2	
	1580	3	
	1581	4	
	1582	3	
	1583	3	
	1584	1	
	1587	1	
	1588	1	
	1589	1	
	158?	3	
	1590	2	
	1591	1	
	1593	1	
	1598	1	
	1600	1	
	1605	1	
	1608	1	
Ferdinand II (1619-1637)	1636	1	1
Fals după Rudolf II	1559	1	1

1567

585. AR ↗ 0,52 g; 16,48 mm; inv. 8465.
 586. AR ↘ 0,52 g; 16,19 mm; inv. 8463.
 587. AR ↑ 0,45 g; 15,28 mm; inv. 8464.
 588. AR ↖ 0,34 g; 15,00 mm; perforată; inv. 8466.
 589. AR ↗ 0,23 g; 13,15x14,82 mm; fragmentară; inv. 8467.

1568

590. AR ↖ 0,57 g; 14,88 mm; inv. 8471.
 591. AR ↘ 0,48 g; 15,57 mm; inv. 8397.
 592. AR ↘ 0,45 g; 15,81 mm; inv. 8468.
 593. AR ↗ 0,43 g; 15,90 mm; inv. 8469.
 594. AR ↓ 0,38 g; 14,74 mm; inv. 8470.

1569

595. AR ↖ 0,52 g; 15,49 mm; inv. 8477.
 596. AR ✓ 0,51 g; 15,15 mm; inv. 8475.
 597. AR ↗ 0,50 g; 16,07 mm; inv. 8473.
 598. AR ↑ 0,47 g; 15,76 mm; inv. 8474.
 599. AR → 0,42 g; 14,14 mm; tăiată; inv. 8472.
 600. AR ↑ 0,38 g; 15,05 mm; inv. 8476.

1570

601. AR ✓ 0,57 g; 15,56 mm; inv. 8479.
 602. AR → 0,54 g; 16,46 mm; inv. 8487.
 603. AR ↘ 0,53 g; 16,09 mm; inv. 8481.
 604. AR ↗ 0,52 g; 15,08 mm; inv. 8484.
 605. AR ↑ 0,51 g; 16,03 mm; inv. 8478.
 606. AR ✓ 0,51 g; 15,72 mm; inv. 8485.
 607. AR ↓ 0,49 g; 15,93 mm; inv. 8480.
 608. AR ✓ 0,48 g; 16,24 mm; inv. 8483.
 609. AR ↖ 0,44 g; 16,33 mm; inv. 8482.
 610. AR ↘ 0,43 g; 15,94 mm; inv. 8486.
 611. AR ↘ 0,17 g; 11,10x14,13 mm; fragmentară; inv. 8439.

1571

612. AR ↘ 0,47 g; 16,53 mm; inv. 8491.
 613. AR ✓ 0,44 g; 15,70 mm; inv. 8489.
 614. AR ✓ 0,39 g; 15,32 mm; inv. 8490.
 615. AR ← 0,30 g; 15,70 mm; perforată; inv. 8524.

1572

616. AR ↖ 0,53 g; 15,39 mm; inv. 8496.
 617. AR ✓ 0,49 g; 16,52 mm; inv. 8498.
 618. AR ↖ 0,48 g; 14,47 mm; inv. 8494.
 619. AR → 0,46 g; 15,57 mm; inv. 8493.
 620. AR ↖ 0,44 g; 16,50 mm; perforată; inv. 8492.
 621. AR ↑ 0,42 g; 16,03 mm; inv. 8495.
 622. AR ← 0,38 g; 14,82 mm; inv. 8497.

1574

623. AR ← 0,54 g; 15,88 mm; inv. 8500.
 624. AR ↘ 0,47 g; 16,35 mm; inv. 8499.
 625. AR ↘ 0,47 g; 15,32 mm; inv. 8502.
 626. AR → 0,40 g; 15,28 mm; perforată; inv. 8503.
 627. AR ↖ 0,28 g; 15,25 mm; inv. 8501.

157...

628. AR ↑ 0,34 g; 15,42 mm; două perforații; inv. 8399.
 629. AR ↘ 0,26 g; 15,24 mm; perforată; inv. 8398.

Huszár 993

1575

630. AR ↖ 0,64 g; 16,25 mm; inv. 8507.
 631. AR ↗ 0,57 g; 16,61 mm; inv. 8504.
 632. AR ↘ 0,57 g; 14,40 mm; inv. 8513.
 633. AR ↘ 0,54 g; 15,63 mm; inv. 8508.
 634. AR ✓ 0,53 g; 15,51 mm; inv. 8511.
 635. AR ↘ 0,46 g; 15,32 mm; inv. 8512.
 636. AR ↘ 0,45 g; 15,16 mm; inv. 8510.
 637. AR ✓ 0,43 g; 15,59 mm; tăiată; inv. 8509.
 638. AR ✓ 0,39 g; 15,20 mm; tăiată; inv. 8506.

1576

639. AR ✓ 0,64 g; 15,49 mm; inv. 8514.
 640. AR ↘ 0,54 g; 15,46 mm; inv. 8488.
 641. AR ↘ 0,50 g; 15,83 mm; inv. 8515.
 642. AR ↗ 0,45 g; 16,23 mm; inv. 8517.
 643. AR ↘ 0,35 g; 16,71 mm; inv. 8516.

1577 (postum)

644. AR ← 0,62 g; 14,52 mm; inv. 8521.
 645. AR ✓ 0,57 g; 15,72 mm; inv. 8518.
 646. AR ← 0,51 g; 16,63 mm; inv. 8519.
 647. AR ✓ 0,46 g; 15,50 mm; inv. 8520.
 648. AR ↖ 0,36 g; 15,54 mm; inv. 8523.
 649. AR ✓ 0,35 g; 16,02 mm; inv. 8525.
 650. AR ↖ 0,32 g; 14,21 mm; perforată; inv. 8522.

1578 (postum)

651. AR ↗ 0,80 g; 15,76 mm; inv. 8526.
 652. AR ← 0,61 g; 15,80 mm; tăiată; inv. 8392.
 653. AR ↗ 0,52 g; 15,89 mm; inv. 8391.
 654. AR ↘ 0,50 g; 15,16 mm; inv. 8393.
 655. AR ✓ 0,49 g; 16,13 mm; inv. 8389.
 656. AR ↗ 0,46 g; 16,03 mm; inv. 8394.
 657. AR ↘ 0,46 g; 15,90 mm; inv. 8390.
 658. AR ↗ 0,31 g; 15,56 mm; inv. 8395.

Sibiu (Hermannstadt, Nagyszeben)

Denar

Huszár 994

1575

659. AR ↗ 0,41 g; 14,78 mm; inv. 8505.

RUDOLF II (1576-1608)**Kremnica (Kremnitz, Körmöcbánya)**

Denar

Huszár 1058

1578

660. AR ↘ 0,57 g; 15,35 mm; inv. 8400.

661. AR ↖ 0,30 g; 14,70 mm; perforată; inv. 8401.

1579

662. AR ↘ 0,58 g; 14,72 mm; inv. 8432.

663. AR → 0,53 g; 14,26 mm; inv. 8402.

664. AR ↑ 0,46 g; 15,37 mm; inv. 8404.

665. AR ↘ 0,28 g; 14,60 mm; perforată; inv. 8403.

Huszár 1054 sau 1058

1578-1579

666. AR ↑ 0,11 g; 11,74x07,86 mm; fragment, perforată; inv. 8452.

Huszár 1059

1580

667. AR ↖ 0,57 g; 14,58x15,95 mm; inv. 8405.

668. AR ↙ 0,41 g; 14,96x13,59 mm; inv. 8406.

669. AR ↓ 0,23 g; 14,63x12,79 mm; perforată; inv. 8407.

1581

670. AR ↓ 0,66 g; 15,79x14,53 mm; inv. 8410.

671. AR ↑ 0,64 g; 13,78 mm; inv. 8409.

672. AR ↖ 0,37 g; 12,77x15,30 mm; inv. 8408.

673. AR ↘ 0,34 g; 14,28x13,97 mm; inv. 8411.

1582

674. AR ↑ 0,49 g; 15,15 mm; inv. 8413.

675. AR ↙ 0,36 g; 13,26x14,12 mm; inv. 8412.

676. AR ↙ 0,28 g; 15,06 mm; inv. 8414.

1583

677. AR ↘ 0,56 g; 14,51 mm; inv. 8416.

678. AR ↘ 0,51 g; 15,69 mm; inv. 8417.

679. AR ↘ 0,47 g; 14,85 mm; inv. 8436.

1584

680. AR ↙ 0,25 g; 14,45 mm; inv. 8435.

1587

681. AR ↙ 0,20 g; 12,91x13,09 mm; fragmentară; inv. 8444.

1588

682. AR ↖ 0,41 g; 14,57 mm; inv. 8418.

1589

683. AR → 0,26 g; 14,66x12,95 mm; inv. 8419.

158...

684. AR ↑ 0,42 g; 15,42x13,63 mm; inv. 8430.

685. AR ↙ 0,25 g; 14,14x12,86 mm; două perforații; inv. 8434.

686. AR ↗ 0,22 g; 12,66x13,32 mm; perforată; inv. 8433.

1590

687. AR ↙ 0,28 g; 14,88x13,67 mm; perforată; inv. 8420.

688. AR → 0,22 g; 14,80x13,87 mm; perforată; inv. 8421.

1591

689. AR → 0,47 g; 15,37 mm; perforată; inv. 8422.

1593

690. AR ↘ 0,31 g; 15,39x14 mm; inv. 8423.

1598

691. AR ↘ 0,29 g; 14,94 mm; inv. 8424.

1600

692. AR ↖ 0,19 g; 14,94x11,60 mm; două perforații; inv. 8425.

1579-1602

693. AR ↖ 0,53 g; 14,87 mm; inv. 8429.

694. AR ↓ 0,21 g; 13,55x13,11 mm; inv. 8431.

Huszár 1060

1605

695. AR ↙ 0,39 g; 13,66x14,92 mm; inv. 8426.

1608

696. AR ↗ 0,30 g; 14,23 mm; inv. 8427.

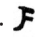
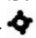
FERDINAND II (1619-1637)**Kremnica (Kremnitz, Körmöcbánya)**

Denar

Huszár 1205

1636

697. AR ↘ 0,50 g; 14,78 mm; inv. 8361.

FALS DE EPOCĂ DUPĂ DENAR**Rudolf II (1576-1608)**Av. RRVDORII·S·AVC ·  · HV·BO·A· / 1559Rv. PATRONA ·  · VNGARIE / K·B

698. AR ↖ 0,49 g; 14,83 mm; inv. 8428.

A coin hoard from the 17th century discovered in Bucharest

ABSTRACT

The author present a seventeenth century coin hoard, discovered in Bucharest, on the former Sătucu Street of the Obor district. The coin hoard is part of “Maria and Dr. George Severeanu Collection” of the Bucharest Museum. Unfortunately, the data regarding the conditions and the date when the coin hoard was found are unknown. The coin hoard has a total amount of 698 pieces, silver denarii, issued by Hungary. The structure of the coin hoard discovered on Sătucu Street is as follows: Sigismund of Luxemburg (1387-1437), 1 coin; Matthias Corvinus (1458-1490), 161 coins; Vladislaus II (1490-1516), 134 coins; Louis II (1516-1526), 102 coins; Ferdinand I (1526-1564), 178 coins; Maximilian II (1564-1576), 83 coins; Rudolf II (1576-1608), 37 coins; Ferdinand II (1619-1637), 1 coin; 1 forgery after a denarius of Rudolf II (1576-1608). The coins were produced in nine mints.

FIGURES CAPTION

Pl. I-XV. Coins from Bucharest hoard.

Table 1. Coins distribution on rulers and minting years.