

## *Un tezaur monetar din secolul al XVII-lea descoperit la Constantin Brâncoveanu, jud. Călărași*

Dan PÎRVULESCU\*  
și Marian NEAGU\*\*

În colecția de numismatică a Muzeului Dunării de Jos din Călărași se află 28 de monede din argint medievale înregistrate în data de 10.11.1960 și care fac parte dintr-un tezaur descoperit în satul Constantin Brâncoveanu<sup>1</sup>, jud. Călărași. Nu se cunosc alte detalii privind condițiile de descoperire sau dacă au fost recuperate toate piesele din tezaur. Din punct de vedere al nominalurilor și emitenților, structura tezaurului se prezintă astfel: 15 denari ungurești bătuți între 1471 și 1616 la Kremnitz (Kremnica) de către Matia Corvin (1458-1490), Ferdinand I (1526-1564), Maximilian II (1564-1576), Rudolf II (1576-1608) și Matia II (1608-1619); două piese de ½ groș bătute de Ludovic II (1516-1526), regele Ungariei, la Schweidnitz (Swidnica în Silezia); două piese de ½ groș și trei piese de 3 groși, emise pentru Polonia de regii Ioan Albert (1492-1501), Sigismund I (1506-1548) și Sigismund III (1587-1632); trei piese de ½ groș emise de Sigismund August (1544-1572) pentru Lituania; o piesă de 32 șilingi, emisă de Ferdinand II (1620-1637), la Hamburg, și un taler austriac emis de către arhiducele Leopold V (1619-1632). Din tezaur face parte și un fals de epocă după o piesă de 28 stüveri emisă de orașul imperial Campen.

Cea mai veche monedă este un denar unguresc emis la Kremnitz între anii 1471 și 1481 în numele regelui Matia Corvin. Data de încheiere a tezaurului este stabilită de cele mai recente monede, un taler austriac de la arhiducele Leopold V și o piesă de 32 șilingi bătută la Hamburg în numele împăratului Ferdinand II, ambele puse în circulație în anul 1620.

Analiza tezaurului de la Constantin Brâncoveanu arată că lotul cu cele mai numeroase piese este format din monede ungurești, a cărui structură este următoarea: un denar emis de regele Matia Corvin, între anii 1471-1481, două piese de la Ferdinand I, trei denari bătuți pentru Maximilian II, șase monede de la Rudolf II și trei piese de la Matia II. Toți denarii (15 exemplare) au fost puși în circulație de către atelierul de la Kremnitz și reprezintă 53% din monedele recuperate din tezaur. Pentru secolul al XVI-lea, tezaurele descoperite în Țările Române arată că denarul unguresc este una dintre monedele mărunte frecvent utilizate. Unul dintre motive ar putea fi și o relativă stabilitate a titlului vreme îndelungată. Denarii ungurești, emiși încă din timpul domniei lui Ștefan cel Sfânt, au cunoscut variații mari până în anul 1467, când Matia Corvin a stabilit ca dintr-o marcă de Buda (245,5 g) să se bată 416 dinari. Acest etalon s-a păstrat până în anul 1521, când au fost emise primele piese devalorizate, numite *nova moneta*, ce au avut un conținut de argint mult scăzut. Încercarea autorităților de a impune noua monedă la paritate cu vechile emisiuni, a întâmpinat o rezistență fermă din partea populației, astfel încât în anul 1525 are loc revenirea la vechiul etalon, fiind retrase din circulație emisiunile de tip *nova moneta*. Între 1526 și 1600 denarul suferă trei

\* Muzeul Municipiului București – Colecția “Maria și Dr. George Severeanu”; [pirtulescu\\_dan@yahoo.fr](mailto:pirtulescu_dan@yahoo.fr) @yahoo.com

\*\* Muzeului Dunării de Jos din Călărași; [marian\\_neagu05@yahoo.com](mailto:marian_neagu05@yahoo.com) Brâncoveni.

<sup>1</sup> Localitatea este cunoscută în zonă și sub numele de

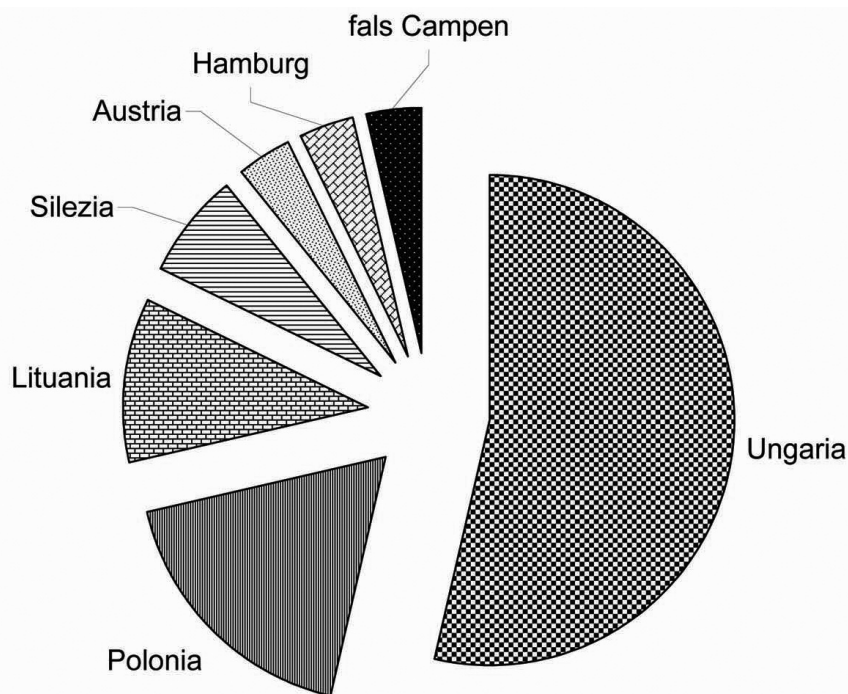


Fig. 1. Structura tezaurului descoperit la Constantin Brâncoveanu, jud. Călărași.

reduceri ale titlului care însumează o pierdere de 20% din conținutul de metal prețios: în anul 1546 conținutul de argint scade la 0,28 g, în 1574 la 0,24 g, iar în 1582 la 0,23 g<sup>2</sup>. O devalorizare accentuată a denarului se va produce abia după anul 1607, culminând cu anul 1622, când titlul argintului scade cu peste 50%. După 1626 se observă o creștere a conținutului de argint al denarului unguresc, încercându-se menținerea credibilității monedei care suferise o puternică devalorizare între 1619-1626<sup>3</sup>. Tezaurile încheiate în secolul al XVII-lea conțin în special denari cu titlu bun emiși în a doua jumătate a secolului al XV-lea și în secolul al XVI-lea, așa cum este cazul monedelor provenind de la Matia Corvin și Vladislav II<sup>4</sup>. Din deceniul al patrulea al secolului al XVII-lea, abundența talerilor emiși în Provinciile Unite și în Spania, va avea ca rezultat o modificare a structurii tezaurilor, dominante fiind piesele cu valoare mare, care vor constitui baza circulației monetare, eliminând treptat monedele mărunte depreciate. În aceste condiții are loc dispariția denarului unguresc din circulația monetară din Țara Românească la sfârșitul secolului al XVII-lea<sup>5</sup>.

În ordinea descrescătoare a numărului de piese care fac parte din tezaur urmează emisiunile Poloniei, care reprezintă 17% din totalul monedelor. Lotul de monede poloneze se prezintă astfel: o piesă de jumătate de groș bătută în perioada 1492-1501 pentru regele Ioan Albert, o piesă de jumătate de groș bătută de Sigismund I în intervalul 1507-1548 și trei exemplare de trei groși emise de regele Sigismund III. Producția monetară în Polonia a crescut considerabil la sfârșitul secolului al XVI-lea, triplii groși bucurându-se de o largă circulație în teritoriile locuite de români și nu numai<sup>6</sup>. În Țara Românească, emisiunile monetare

<sup>2</sup> A. Vilcu, M. Neculae, *Tezaurul de la Dedulești (secolele XV-XVII)*, Buzău, 2012, p. 10.

<sup>3</sup> A. Vilcu, *Circulația dinarului unguresc în secolul al XVII-lea în Țara Românească (Tezaurul de la Târgoviște, jud. Dâmbovița)*, CN, 8, 2002, p. 341.

<sup>4</sup> Constanța Știrbu, Ana-Maria Velter, *Tezaurul de la Pietrele,*

București, 1996, p. 7.

<sup>5</sup> A. Vilcu, M. Neculae, *op.cit.*, p. 13.

<sup>6</sup> A. Vilcu, E. Păunescu, *Un tezaur monetar din secolele XVI-XVII descoperit la Vișoara, jud. Teleorman*, în Simpozion Chișinău 2000, p. 171.



poloneze încep să pătrundă în număr mai mare încă din prima jumătate a secolului al XVI-lea. Emisiunile timpurii, din perioada domniei regilor Kazimir IV (1444-1492), Ioan Albert (1492-1501) și Alexandru I (1501-1505), pătrund în Țările Române alături de monede din vremea lui Sigismund I și Sigismund II August<sup>7</sup>. Sporirea cantității de monedă poloneză are loc însă după anul 1580 în toate cele trei state românești<sup>8</sup>. Împreună cu emisiunile poloneze circulau și monede bătute în teritoriile dependente de Coroană. Tezaurul de la Constantin Brâncoveanu conține trei piese de ½ groș lituaniene din vremea domniei lui Sigismund II August, care reprezintă 11% din totalul monedelor.

Din spațiul silezian provin două jumătăți de groș bătute la Schweidnitz în timpul domniei lui Ludovic II, regele Ungariei. Schweidnitz a aparținut inițial ducatului de Breslau, însă de la sfârșitul secolului al XIV-lea orașul a trecut în posesia regatului Boemiei. Ca rege al Boemiei, Ludovic II a bătut, după model polonez, o cantitate semnificativă de jumătăți de groș, care se regăsesc în compoziția mai multor tezaure din Țările Române.

În a doua jumătate a secolului al XVI-lea încep să apară în Țara Românească și monedele din argint cu valoare ridicată din categoria talerilor. Spre sfârșitul secolului al XVI-lea și mențiunile documentare referitoare la taler se înmulțesc. Documentele scrise nu precizează de obicei despre ce fel de taler este vorba, descoperirile numismatice indicând în schimb prezența pieselor bătute în Europa centrală și apuseană<sup>9</sup>. În a doua jumătate a secolului al XVI-lea, talerii austrieci și mai ales cei bătuți în Tirol sunt semnalati în mai multe tezaure monetare din Țara Românească<sup>10</sup>. În componența tezaurului de la Constantin Brâncoveanu se află un taler austriac, emis la Hall de către arhiducele Leopold V, care împreună cu o piesă de 32 șilingi, emisă la Hamburg în numele lui Ferdinand II, stabilesc data de încheiere a tezaurului.

Semnalăm prezența în tezaur a unui fals de epocă după o piesă de 28 stüveri, emisă de către Matia I la Campen. Bătute în cantități semnificative, piesele de 28 stüveri (2/3 taler) au circulat în Țara Românească în special în perioada 1640-1680, când sunt concentrate și cele mai multe descoperiri care includ acest tip monetar<sup>11</sup>. Un alt tezaur în care apar falsuri după astfel de piese a fost descoperit la Bilciurești, jud. Dâmbovița. Tezaurul conține două falsuri după piese de 28 stüveri emise la Emden, dar care, spre deosebire de piesa noastră, sunt bătute neglijent și cu legendă fantezistă.

În privința contextului ascunderii tezaurului de la Constantin Brâncoveanu, amintim că în anul 1620 se încheie a doua domnie a voievodului Gavril Movilă în Țara Românească, înlocuit cu Radu Mihnea (1620-1623). Noul domnitor ia parte la campania împotriva polonilor condusă de sultanul Osman II (1618-1622) și încheiată prin pacea de la Hotin (1621)<sup>12</sup>. Cel mai probabil ascunderea tezaurului a avut loc în anii 1620-1621, în contextul mișcărilor de trupe prilejuite de războiul dintre Polonia și Imperiul otoman și care afectează teritoriul Țării Românești.

<sup>7</sup> Ana-Maria Velter, *Descoperiri monetare izolate din București și împrejurimi*, în *Monede medievale și moderne descoperite în București și în împrejurimi (secolele XIV-XIX)*, coord. Gh. Mănucu-Adameșteanu, București, 2005, p. 71.

<sup>8</sup> B. Murgescu, *Circulația monetară în Țările Române în secolul al XVI-lea*, București, 1996, p. 119.

<sup>9</sup> *Ibidem*, p. 139.

<sup>10</sup> Constanța Știrbu, Ana-Maria Velter, E. Păunescu, *Circulația talerilor în secolele XVI-XVII în Țara Românească –*

*Problema falsurilor (Tezaurul de la Urziceni, jud. Ialomița)*, CN, 6, 1990, p. 165.

<sup>11</sup> Elisabeta Savu, A. Vilcu, M. Dima, *Un tezaur monetar din secolul al XVII-lea descoperit la Bilciurești, jud. Dâmbovița*, în Simpozion Chișinău 2000, p. 197.

<sup>12</sup> C. Rezachevici, *Viața politică în primele trei decenii ale secolului al XVII-lea. Epoca lui Radu Șerban, a Movileștilor și a lui Gabriel Bethlen*, în *Istoria Românilor*, V, București, 2003, p. 60.



## C A T A L O G

## POLONIA

Ioan Albert (1492-1501)

Cracovia

½ groș

HC, I, 194, tip general.

Av. ✕ MON[ETA + I + ALBE]RTI

Rv. [✕ REGIS] POLON[IE]

1. AR ↗ 0,70 g; 17,0 mm. Nr. inv. 12576.

Sigismund I (1506-1548)

Cracovia

½ groș

HC, I, 219, tip general.

Av. ✕ MONE[TA] SIGISM[UNDI]

Rv. [✕ R]EGIS [POLON]IE . . . Anul ilizibil.

2. AR ↙ 0,70 g; 17,74 x 19,60 mm. Nr. inv. 12575.

Sigismund III (1587-1632)

Varșovia

3 groși

1601

HC, I, 1175. Monetar Johannes Firley.

Av. SIG·III·D – G·REX·P·M·D·L

Rv. III / 16 – 01 / GROS·ARG·/ III·RE·POL / · I - P·L

3. AR → 2,05 g; 19,0 mm. Nr. inv. 12559.

Poznan

3 groși

1601

HC, I, 1178.

Av. ·SIG·IIID – G·REX·PO·M·DL·

Rv. ·III· / P / GROS·ARG / TRIP·R·PO / 16 – 01

4. AR ↖ 2,13 g; 19,0 mm. Nr. inv. 12561.

Cracovia

3 groși

1603

HC, I, 1195.

Av. SIGISM·III·D·G REX·PO·M·D·L

Rv. III / GROS·ARG· / TRIP·REG / POLONI· / 1 6 K 0 3

5. AR ↑ 2,22 g; 19,0 mm. Nr. inv. 12558.





## LITUANIA

Sigismund II August (1548-1572)

Vilna

½ groș

1558

Av. SIGIS ▲ AVG ▲ REX ▲ PO ▲ MAG ▲ DVX ▲ LI ▲

Rv. MONETA ▲ MAGNI ▲ DVCAT9 ▲ LITVA ▲ / 1558

HC, I, 503.

6. AR ↓ 1,13 g; 19,0 mm. Nr. inv. 12554.

1559

HC, I, 509.

Av. SIGIS ▲ AVG ▲ REX ▲ PO ▲ MAG ▲ DVX ▲ L ▲

Rv. MONETA ▲ MAGNI ▲ DVCAT9 ▲ LITV ▲ / 1559

7. AR ↓ 1,10 g; 19,0 mm. Nr. inv. 12568.

1562

HC, I, 520.

Av. SIGIS ▲ AVG ▲ REX ▲ PO ▲ MAG ▲ DVX ▲ L ▲

Rv. MONETA ▲ MAGNI ▲ DVCAT ▲ LITV ▲ / 156Z

8. AR → 0,95 g; 20,0 mm. Nr. inv. 12552.

## UNGARIA

Matia Corvin (1458-1490)

Kremnitz

Denar

Pohl 219-3; Huszár 718. Monetar Johannes Constorfer, anii 1471-1481.

Av. +m·maTH[]R·Vn6ARI

Rv. ·PATROn – [VnG]ARIA· / K-6

9. AR ↖ 0,50 g; 17,0 mm. Perforată. Nr. inv. 12562.

Ferdinand I (1526-1564)

Kremnitz

Denar

1560

Huszár 936. Monetar Bernhard Beheim.

Av. FER·D·G·E·RO·I·S·AV·GE·HV·B·R·/ 1560

Rv. PATRONA·\*·[VN]GARIE / K-B

10. AR → 0,40 g; 14,5 mm. Nr. inv. 12555.

1561

Huszár 936. Monetar Bernhard Beheim.



Av. FER·D·[G·E]·RO·I·S·[AV·GE]·HV·B R·/ 1561

Rv. PATRO[NA – ]VNGARIE / K-B

11. AR ↗ 0,43 g; 13,5 mm. Nr. inv. 12556.

Maximilian II (1564-1576)

Kremnitz

Denar

1572

Huszár 992.

Av. MAX·II·[D·G·E]·RO·I·S·AV·G·HV·B·R·/ 157Z

Rv. PATRO[NA]·\*·VNGARIE / K-B

12. AR ↘ 0,41 g; 14,5 mm. Perforată. Nr. inv. 12557.

Av. MAX·II·[D·G·E·RO·I·S·A]V·G·HV·B·R·/ 157Z

Rv. PATRO[NA – V]NGARIE / K-B

13. AR ↗ 0,35 g; 14,5 mm. Nr. inv. 12571.

1565-1575

Av. [MAX]·II·D·G·[E]·RO·I·S·AV·G·HV·B·R·/ 15[. .]

Rv. PATRONA – VNGARIE / K-B

14. AR ↓ 0,50 g; 15,0 mm. Nr. inv. 12573.

Rudolf II (1576-1608)

Kremnitz

Denar

1581

Huszár 1059.

Av. RVD·II·RO·I·S·AV·G·H·B·R·

Rv. PATR\* 1581\* HVNG / K-B

15. AR → 0,40 g; 13,5 mm. Nr. inv. 12565.

1589

Huszár 1059.

Av. RVD·II·RO·I·S·AV·G·H·B·R·

Rv. PATR\* 1589\* HVNG / K-B

16. AR ↓ 0,45 g; 14,5 mm. Nr. inv. 12567.

1590

Huszár 1059.

Av. RVD·II·RO·I·S·AV·G·H·B·R·

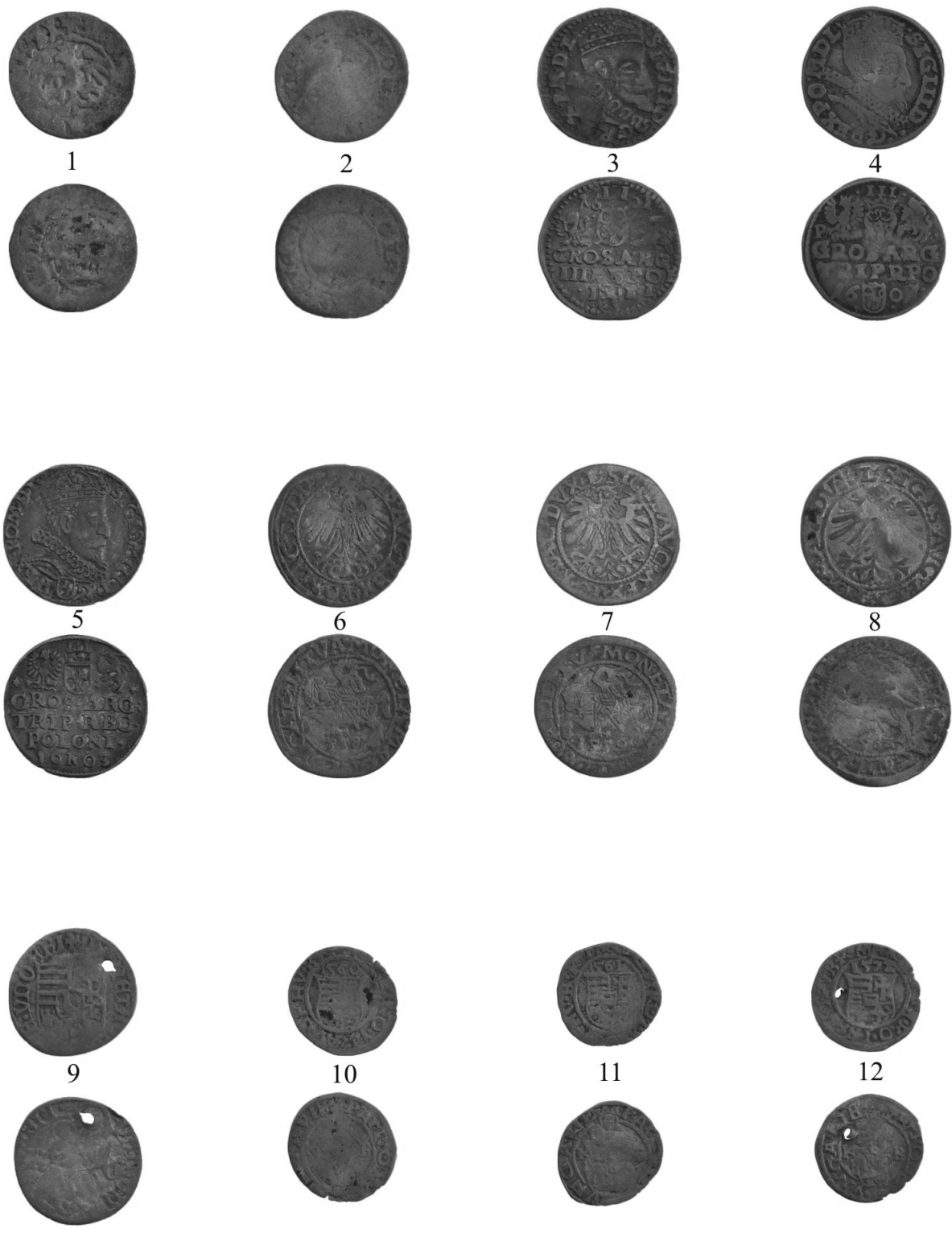
Rv. PATR\* 1590\* HVNG / K-B

17. AR → 0,45 g; 14,0 mm. Nr. inv. 12563.

1600

Huszár 1059.

Av. RVD·II·RO·I·S·AV·G·H·B·R·



Pl. I. Monede din tezaurul descoperit la Constantin Brâncoveanu, jud. Călărași.





13



14



16



17



18



19



20



21



22



23



24



25



Pl. II. Monede din tezaurul descoperit la Constantin Brâncoveanu, jud. Călărași.





26



27



28



Pl. III. Monede din tezaurul descoperit la Constantin Brâncoveanu, jud. Călărași.

Rv. PATR\* 1600\* HVNG / K-B

18. AR → 0,45 g; 14,5 mm. Nr. inv. 12560.

1601

Huszár 1059.

Av. RVD·II·RO·I·S·AV·G·H·B·R·

Rv. PATR\* 1601\* HVNG / K-B

19. AR → 0,53 g; 15,0 mm. Nr. inv. 12572.

1602-1608

Huszár 1060.

Av. RVD·II·D·G·RO·I·S [ . ] [G]·H·B R·

Rv. PATRO ·16[ . ] ·HVNGA / K-B

20. AR ↓ 0,42 g; 15,5 mm. Nr. inv. 12574.

Matia II (1608-1619)

Kremnitz

Denar

1612

Huszár 1140

Av. MAT·II·D·G·HV·BO·REX·161Z / K-B

Rv. PATRONAS HVNGARI·

21. AR ↓ 0,40 g; 14,5 mm. Nr. inv. 12570.

1613

Huszár 1140

Av. MAT·II·D·G·HV·BO·REX·1613 / K-B

Rv. PATRONAS HVNGARI·

22. AR ↓ 0,50 g; 14,5 mm. Nr. inv. 12553.

1616

Huszár 1141.

Av. MAT·D·G·RO·I·S·AV·GE·HV·B·R· / K-B

Rv. PATRO· HVNGA· 1616·

23. AR ↘ 0,55 g; 14,0 mm. Nr. inv. 12564.

SILEZIA

Ludovic II (1516-1526)

Schweidnitz

½ groş

1526

HC, I, 213

Av. LUDOVIAVS : R : VN : AT·BO

Rv. AVITAS : S[WI]ANI . 1[5]Z6

24. AR ↘ 0,73 g; 17,0 mm. Nr. inv. 12569.

An ilizibil  
 HC, I, 204-215  
 Av. LUD[OVI $\alpha$ VS] ... BO  
 Rv. [ $\alpha$ IVI]TA . . . SWI[ $\alpha$ NI] . . .  
 25. AR  $\sphericalangle$  0,75 g; 17,5 mm. Nr. inv. 12566.

## AUSTRIA

Arhiducele Leopold V (1619-1632)

Hall  
 Taler  
 1620  
 F. Draskovic, S. Rubinfeld, *Standard Price Guide to World Crowns and Talers 1484-1968*, Iola, 1984, p. 210, 3328-3329.  
 Av. \*LEOPOLDVS·NECNON·CAETERI·D·G·ARCHID·AVSTRIAE / 16Z0  
 Rv. DVC·BVRG·STYR·CAR·ETCARN·COM·TIROL  
 26. AR  $\uparrow$  28,80 g; 42,0 mm. Nr. inv. 12551.

## HAMBURG

Ferdinand II (1620-1637)

32 şilingi  
 1620  
 Ch.L. Krause, C. Mishler, *Standard Catalog of World Coins*, Iola, 1985, p. 470, 34.  
 Av. FERDINANDUS · II · D·G·ROMA·IMPSE·AU:  
 Rv. MONETA · NOVA · CIVITATIS · HAMBURGENSIS / 16Z0  
 27. AR  $\uparrow$  28,90 g; 41,0 mm. Nr. inv. 12550.

## FALS DE EPOCĂ DUPĂ 28 STÜVERI CAMPEN

Matia I (1612-1619)

1618  
 Ch.L. Krause, C. Mishler, *Standard Catalog of World Coins*, Iola, 1985, p. 936, P6.  
 Av. MATTH · I · D·G · ROM · IMP·SEM · R · VA · G  
 Rv. [ . . ] G · CIV · IMP · CAMPEN / 28  
 28. AR  $\uparrow$  17,77 g; 37,0 mm. Nr. inv. 12549.

*A coin hoard from the 17<sup>th</sup> century discovered at Constantin Brâncoveanu,  
Călărași County*

ABSTRACT

The authors present a medieval coin hoard, part of the numismatic collection of the Lower Danube Museum from Călărași. The coin hoard, consisting of 28 silver coins was discovered at Constantin Brâncoveanu, Călărași County. The structure of the treasure is as it follows: 15 Hungarian denars, issued between 1471 and 1616 to Kremnitz (Kremnica) on behalf of Matthias Corvinus, Ferdinand I, Maximilian II, Rudolf II and Matthias II, as kings of Hungary, two pieces of ½ groat issued by Louis II, in Schweidnitz (Swidnica), two pieces of ½ groat and three pieces of 3 groats, issued in Poland by John Albert, Sigismund I and Sigismund III, as kings of Poland, three pieces of ½ groat issued for Lithuania by Sigismund August, one 32 schilling piece, issued by Ferdinand II, in Hamburg and an Austrian thaler issued by archduke Leopold V. Part of the coin hoard is also a forgery, imitating a 28 stüver piece issued by the imperial city Campen. The inferior chronological border is marked by an emission issued on behalf of Matthias Corvinus at Kremnitz (Kremnica) between 1471 and 1481. The most recent coins which conclude the coin hoard were minted in 1620 (an Austrian thaler issued by archduke Leopold V and a 32 schilling piece minted at Hamburg on behalf of Ferdinand II).

FIGURES CAPTION

Pl. I-III. Coins from the hoard discovered at Constantin Brâncoveanu, Călărași County.  
Fig. 1. The structure of the hoard discovered at Constantin Brâncoveanu, Călărași County.