

Monede descoperite la Constanța în cartierul Viile Noi

Theodor ISVORANU*

În cele ce urmează este prezentat un lot de 203 monede grecești, romane și bizantine, descoperite în anii 1927-1929 în cartierul Viile Noi din Constanța și intrate în colecția lui Petre Popovăț din București, de la care au fost achiziționate de Societatea Numismatică Română (inventariate sub nr. 1007). O primă semnalare a lor, după o identificare preliminară, a fost făcută de Gheorghe Poenaru Bordea în urmă cu peste un deceniu¹.

Reexaminarea pieselor ne-a prilejuit o serie de completări și modificări la determinările inițiale, datorate în principal accesului la cataloage de referință și baze de date mai recente, ce a facilitat precizări ale emitenților și monetăriilor în multe cazuri în care acestea erau incerte sau incomplete, corectarea unor erori de identificare și, nu în ultimul rând, determinarea unor exemplare neprecizate anterior, de natură să modifice sensibil structura lotului, influențând implicit și eșantionul general al descoperirilor monetare de la Tomis, pe care acesta îl completează². Există totuși rezerva că succinta informație despre proveniența monedelor se bazează pe buna credință a colecționarului, foarte plauzibil fiind ca lotul să se fi constituit prin alăturarea mai multor descoperiri din zonă, cuprinzând monede izolate sau grupuri provenind din complexe închise³. Primul argument în acest sens ar fi marea sa varietate, întrucât cuprinde numeroase exemplare rare sau pentru prima oară atestate în Dobrogea și acoperă cronologic o perioadă vastă, din secolul V a.Chr. până în prima parte a secolului XIII p.Chr. Din totalul de 203 monede, 18 sunt grecești (șase din perioada autonomiei și alte 12 provinciale), 171 sunt romane (27 ex. din secolele I-III și 144 de monede romane târzii) și 14 din epoca Imperiului bizantin (șapte exemplare din secolul VI, cinci din secolul XI și două imitații latine de după cucerirea Constantinopolului în 1204). Oarecum surprinzător, toate monedele aparțin categoriei „metalului comun“, în care includem exemplare din cupru, oricalc, billon și billon argintat, într-un singur caz fiind vorba de o imitație turnată în bronz după un denar imperial. Alte observații privesc structura neunitară a materialului prezentat, sensibil diferită față de statistica descoperirilor monetare de la Tomis și împrejurimi sau din Dobrogea în general. În funcție de perioada reprezentată, uneori monedele par a se grupa cronologic în succesiune regulată, într-o formă mai degrabă specifică tezaurizărilor decât situației înregistrate la nivelul descoperirilor izolate; în alte cazuri, dimpotrivă, varietatea este extremă, vădind parcă preocuparea, specifică colecționarilor, de a avea reprezentați cât

* Institutul de Arheologie „Vasile Pârvan“, București; theodor_isvoranu@yahoo.com.

¹ Gh. Poenaru Bordea, *Monede grecești, romane și bizantine descoperite la Constanța, în cartierul Viile Noi*, comunicare susținută la Al XV-lea Simpozion Național de Numismatică, Alexandria, 12-14 mai 1998, vezi *Rezumatele comunicărilor*, p. 31-33 (mai jos Poenaru Bordea 1998).

² Th. Isvoranu, *Contribuții la studiul circulației monetare la Tomis pe baza colecției Institutului de Arheologie „Vasile Pârvan“ (sec. VI a.Chr.-VII p.Chr.)*, teză de doctorat, Academia

Română, Institutul de Arheologie „Vasile Pârvan“, București, 2009 (mai jos Isvoranu 2009), cu cea mai recentă statistică, constituită pe eșantionul general al descoperirilor izolate, ce include și piesele de la Viile Noi.

³ Cartierul Viile Noi se situează în partea de sud-vest a Constanței, la distanță de circa 5 km de „peninsulă“, așadar în imediata vecinătate a anticei Tomis. Aici au fost identificate două necropole de epocă romană, dar cu utilizare prelungită până în perioada bizantină; informație Gabriel Talmațchi, căruia îi mulțumim și pe această cale.

mai mulți emitenți, ateliere și tipuri iconografice; la nummii constantinieni am remarcat prezența predilectă a efigiilor unor membri ai familiei imperiale, cezari sau împărăteșe, de obicei mai rar întâlnite în masa monetară circulantă ilustrată de descoperirile izolate. La toate acestea adăugăm și constatarea că majoritatea pieselor se află într-o stare bună de conservare, la monedele romane târzii (reprezentând peste 70% din total) în cele mai multe cazuri atelierele monetare au putut fi identificate cu ușurință, ceea ce nu se întâmplă în mod obișnuit cu loturile de monede recoltate în cursul săpăturilor arheologice, în care piesele rămase neprecizabile, chiar și după curățarea chimică, constituie un procentaj însemnat.

După indiciile enumerate, componența lotului intrat în colecția S.N.R. s-ar putea datora unor acțiuni precum: o selecție operată la un moment neprecizabil asupra monedelor⁴, poate inițial cu mult mai numeroase, de la Constanța-Viile Noi, care a dus la eliminarea exemplarelor prost conservate, eventual a pieselor din argint deseori asociate în descoperiri, în pondere redusă, celor din metal comun; amestecarea de monede cu context diferit de descoperire, poate chiar adăugarea câtorva piese de altă proveniență decât cea constănțeană, pentru a fi ulterior oferite spre achiziție ca un lot unitar⁵. Avem bănuiala că, cel puțin o parte a monedelor – cu deosebire grecești și romane timpurii – provin din complexe funerare, unde se depuneau cu predilecție piese din bronz⁶. Cele ce formează grupuri omogene precum antoninienii din ultimele decenii ale secolului III p.Chr. sau unele emisiuni din veacul următor, ar putea reprezenta însă depozite monetare, mai mult sau mai puțin fragmentare.

În lipsa oricărei confirmări, constatările noastre rămân însă la statutul de ipoteză, determinându-ne să adăugăm ca atare acest interesant material numismatic dosarului descoperirilor din împrejurimile Tomisului⁷. Acesta contribuie considerabil la mai buna cunoaștere a circulației monetare în Metropola Pontului, nu atât ca relevanță statistică prin ponderea reprezentării emisiunilor, potențial afectată de intervenții ulterioare descoperirii, cât prin marea număr de noutăți numismatice pe care le adaugă statisticii precedente.

CATALOG

I. MONEDE GRECEȘTI

SICILIA

(siculo-punică)

Av. anepigraf; capul Persefonei-Tanit, încununat cu spice, spre stânga.

Rv. anepigraf; cal spre dreapta; în fundal, palmier; în câmp dreapta trei puncte, dispuse în triunghi.

⁴ În urma unei investigații personale am aflat că una dintre monedele din colecția Popovăț, foarte bine conservată – o monedă provincială bătută la Tomis –, a fost transformată într-o bijuterie și păstrată de către soția colecționarului. Din păcate, după decesul acesteia, survenit recent, piesa a dispărut, așadar n-am mai putut identifica emitenții și valoarea nominală.

⁵ Emisiunile de bronz punice, nemaiîntâlnite pe litoralul dobrogean, ar putea reprezenta un astfel de material.

⁶ Liana Oța, *Lumea funerară în Moesia Inferior (secolele I-III p.Chr.)*, teză de doctorat, București, 2003, p. 200-201, a înregistrat 313 monede în 195 de morminte din Moesia Inferior, dintre care 306 din metal comun și șapte din argint,

reprezentând cazurile când autorii publicațiilor citate au menționat metalul monetizat. Îi mulțumim și aici pentru informațiile furnizate.

⁷ Gh. Poenaru Bordea, *op. cit.*, p. 33, conchidea: „Chiar și așa, monedele aici prezentate sunt deosebit de valoroase pentru cunoașterea evoluției unei așezări rurale din teritoriul tomitan, cu atât mai mult cu cât eșantioanele dobrogene provenind din altă parte decât din cetățile grecești, orașele romane sau fortificațiile de pe limes sau de pe drumurile din interior, sunt, cu foarte rare excepții, destul de sărace, fără a mai vorbi de faptul că, de regulă, acoperă perioade cronologice sensibil mai scurte.“

SNG Budapesta, I, 3, *Sicilia*, nr. 664-666, atelier neprecizat, sfârșitul secolului IV- începutul secolului III a.Chr.

1. AE ↘ 2,48 g; 17,3x16,3 mm; turnată; început de perforare pe rv.; inv. 1007/191.

(sardino-punică)

Av. anepigraf; capul Persefonei-Tanit, spre stânga.

Rv. anepigraf; cap de cal spre dreapta; în câmp dreapta jos, caduceu.

Cf. SNG Budapesta, I, 3, *Sicilia*, nr. 669-699, prima jumătate a secolului III a.Chr., cu alte simboluri în câmp dreapta.

2. AE ← 4,12 g; 18,7 mm; f. corodată; inv. 1007/190.

MOESIA INFERIOR

Histria

Perioada autonomiei

Av. anepigraf; roată cu 4 spițe.

Rv. ΙΣΤ, în câmp.

Cf. Pick, p. 182, nr. 532.

Cf. Poenaru Bordea, *Simpozion Chișinău 2000*, p. 15, anii c. 475/450-350 a.Chr.

3. AE 2,72 g; 15,5 mm; turnată; inv. 1007/1.

Tomis

Perioada autonomiei

Av. anepigraf; capul Marelui Zeu (?), spre dreapta.

Rv. TO / ΛΥ[C]; două protome de cai la galop spre dreapta.

Regling, -, cf. p. 642-643, nr. 2440-2454 t.g., seria I, secolul III-prima jumătate a secolului II a.Chr.; pentru numele de monetar cf. nr. 2437/8 (Hermes / protome).

4. AE ↑ 2,19 g; 13 mm; inv. 1007/2.

Perioada romană

Pseudo-autonomă

Av. anepigraf; bustul lui Apollo, drapat și laureat, spre dreapta, în cerc perlat; în câmp dreapta, lira.

Rv. T Θ M[IT Ω / N Θ]; Dioscurii călări, cu lănci, galopând spre dreapta.

Regling, p. 656, nr. 2499; cf. și p. 609, epoca preantonină (dinastia Flaviilor ?).

5. OR ↑ 3,41 g; 20 mm; assarion; uzată; inv. 1007/3.

Elagabal

Av. . . . M AVPH – ANTΩ[NEI]NOϚ; bust laureat, drapat și cuirasat, spre dreapta.

Rv. MHTPOΠION – TO – V TO . . . ; în câmp dreapta Δ; Hermes cu pungă și caduceu, spre stânga.

Cf. Regling, p. 793, nr. 3066, unde N – T – OV.

6. OR ↗ 10,04 g; 24,6x22,9 mm; tetrassarion; uzată; inv. 1007/8.

Av. [M AV]P – ANTΩ – NINOϸ AVΓ; bust laureat și cuirasat, spre dreapta.

Rv. [MHTPO Π] – O – NTO[V]; în exergă TOME[Ω] / ϸ; în câmp stânga sus Δ; Dioscurii spre stânga.

Regling, p. 797, nr. 3082.

7. OR ↗ 5,92 g; 24,6x21,9 mm; tetrassarion; fragm. (margine tăiată); corodată; inv. 1007/6.

Poenaru Bordea 1998, p. 31, unde eronat Caracalla.

Elagabal: Iulia Paula

Av. IOVAIA KOPNHΛIA ΠAVAA; bust drapat, spre dreapta.

Rv. [MH]TPO ΠION – T – OV TOMEΩ[C]; în câmp stânga Δ; Ares cu coif corinthic, în ținută militară, spre stânga, ținând cu mâna dreaptă scutul iar cu stânga lance cu vârful în jos.

Cf. Regling, p. 805, nr. 3122, unde pe rv. C în exergă.

8. OR ↗ 8,65 g; 25 mm; tetrassarion; inv. 1007/7.

Callatis

Perioada romană

Commodus

(anii 177-180 ?)

Av. AY•KAI•M•AV – AN•KO . . . ; bust laureat (și drapat ?), spre dreapta (efigia împăratului tânăr, cu barbă scurtă).

Rv. KAAAA . . . ; zeitare feminină frontal, capul spre dreapta, ținând sceptru și (?) *cornucopiae*.

Pick, –;

Cf. SNG Budapesta, III, *Moesia Inferior*, nr. 1 (av.).

9. AE ↓ 10,45 g; 25 mm; tetrassarion; f. uzată; inv. 1007/42.

Nicopolis ad Istrum

Perioada romană

Septimius Severus: Iulia Domna

Av. IOVA . . . – CEBACTH; bust drapat, spre dreapta.

Rv. . . . ΠOΛ . . . – ΠPOC ICTP; Dionysos nud spre stânga, ținând ciorchine de struguri și thyrsos.

Cf. Pick, p. 394, nr. 1475, cu alt tip de av.

10. AE ↙ 2,38 g; 15 mm; assarion; pe av. depunere de zgură; inv. 1007/193.

Hadrianopolis

Perioada romană

Gordian III

Av. . . . ANT Γ[OPΔI]ANOC . . . ; bust laureat și drapat, spre dreapta.

Rv. AΔPIANO[Π] – OΛCITΩN; Nemesis (?) cu kalathos, spre stânga, atributele ilizibile.

Cf. SNGCop, II, *Thrace*, nr. 583.

11. OR ↗ 9,81 g; 26x24,5 mm; tetrassarion; perforată; f. uzată; inv. 1007/5.

ATTICA

Athena*Perioada autonomiei*

Av. anepigraf; capul Athenei, cu coif corintic, spre dreapta.

Rv. A – [Θ] / E; Zeus spre dreapta, aruncând fulgerul; la dreapta stea (?); jos în dreapta, vultur.

Cf. SNGCop, III, *Attica*, nr. 295, anii c. 229-197 a.Chr.

12. AE \sphericalangle 6,60 g; 21 mm; uzată; inv. 1007/194.

MYSIA

Parium*Perioada romană*

Commodus

Av. IMP CAE M AV[R] – COMODVS; bust laureat, spre dreapta.

Rv. DEO A[E]SC SVB; în exergă C [G] I H P; Asclepios pe tron spre dreapta, vindecând un taur (spre stânga, cu un picior din față ridicat).

SNGCop, IV, *Mysia*, nr. 290, anii 180-192.

SNG Paris, 5, *Mysie*, nr. 1484-1485, anii 177-192; pentru forma legendei de av., cf. nr. 1480, 1486.

13. AE \sphericalangle 6,02 g; 22,4x21,2 mm; triassarion; uzată, f. corodată; inv. 1007/192.

BITHYNIA

Nicaea*Perioada romană*

Gallienus: Salonina

Av. [KOPN] – Κ ΑΛΩΝΙΝΑ C; bust drapat, spre dreapta.

Rv. [NIKAI] – ΕΩΝ; Saloninus și Gallienus radiți, față în față, ținând sceptre; în dreapta Salonina (?), ținând patera.

Cf. Recueil, I.3, *Nicée et Nicomédie*, p. 509, nr. 861, unde „AE 27“.

Cf. Weiser, *Bithynia*, nr. 246-249 (Gallienus), emisiunea X, anii 256-257, dar altă interpretare a reprezentărilor de pe rv. (Valerian I, Gallienus și Valerian II Caesar).

SNGCop, IV, *Bosporus-Bithynia*, nr. 542.

14. OR \sphericalangle 6,87 g; 24,5x22,9 mm; triassarion sau tetrassarion (redus); uzată, corodată; inv. 1007/9.

EGIPT

Alexandria*Perioada romană*

Claudius I

Av. . . . – ΚΛΛV . . . ; în câmp dreapta jos, [LI] sau [LIA]; cap laureat, spre dreapta.

Rv. [AV]TO – KP[A], în câmp; caduceu înaripat, încadrat de patru spice.

Cf. RPC, I, p. 703, nr. 5175, anul 10 = 49-50 p.Chr., sau nr. 5182, anul 11 = 50-51 p.Chr.

Cf. Förschner, nr. 69, anul 10 (49/50 p.Chr.), sau nr. 72, anul 11 (50/51 p.Chr.).

15. AE ↑ 6,69 g; 24,5x19,9 mm; diobol; turnată; inv. 1007/195.

Traian

Av. [AVT TP]AIAN C – CB [ΓCPM ΔAKIK]; cap laureat, cu *aegis*, spre dreapta.

Rv. [L]IA în câmp dreapta sus; împăratul în quadriga trasă de elefanți, spre dreapta, ținând creangă de laur și sceptru cu acvilă.

Anul 14 = 110-111 p.Chr.

Cf. www.wildwinds.com/coins/greece/egypt/alexandria/i.html (LIA în exergă).

Cf. Förschner, nr. 292, dar LIE (anul 15 = 111-112 p.Chr.).

16. AE ↑ 20,34 g; 33 mm; drahmă; f. uzată; inv. 1007/4.

Neprecizate*Perioada preromană*

Av. legendă ilizibilă; cap bărbos, spre dreapta.

Rv. ilizibil.

17. AE 2,76 g; 16 mm; f. uzată, corodată; inv. 1007/46.

Secolele I-II p.Chr.

Av. . . . ANOC . . . ; cap laureat, spre dreapta.

Rv. legendă ilizibilă; masă agonistică (?).

Perioada Domitian-Hadrian.

18. OR ← 6,60 g; 22 mm; f. uzată, corodată; inv. 1007/196.

II. MONEDE ROMANE**Tiberius: Divus Augustus**

Av. DIVVS•AVGVSTVS•PATER; cap radiat, spre stânga.

Rv. În câmp, S – C; în exergă PROVIDENT; altar cu ușa lambrisată în față; deasupra, flăcări (?) sau ornamente (?).

BMC, I, p. 141, nr. 147-150, Roma, anii 14-37.

- RIC, I², p. 99, nr. 81, Roma, anii c. 22/23-(?)30.
19. As ✓ 8,95 g; 27 mm; f. uzată; inv. 1007/47.

Antoninus Pius

- Av. ANTONINVS AVG – PIVS P P TR P COS III; cap laureat, spre dreapta.
Rv. ANNO – NAAVG; în câmp, S – C; Annona frontal, ținând spice deasupra unui coș și *cornucopiae*; în dreapta jos, proră.
Cf. BMC, IV, p. 217, nr. 1356, Roma, anii 140-144, unde PI – VS.
RIC, III, p. 115, nr. 675, Roma, anii 140-144.
20. As ↖ 10,45 g; 27 mm; pe av., mici creștături în flan; inv. 1007/48.

Antoninus Pius: Diva Faustina

- Av. DIVA • – FAVSTINA; bustul Faustinei drapat spre dreapta, purtând părul ondulat strâns în coc pe vârful capului și cu șirag de perle.
Rv. AVG – V – [STA]; în câmp, [S] – C; Ceres frontal, ținând câte o torță scurtă în fiecare mână.
BMC, IV, p. 251, nr. 1576, Roma, emisiunea 3, anul 141 p.Chr. (și mai târziu ?).
RIC, III, p. 167, nr. 1175, Roma, anul 141 p.Chr.
21. Dupondius ↖ 14,47 g; 27,6x26 mm; f. uzată; inv. 1007/49.
Av. DIVA – FAVSTINA; ca mai sus.
Rv. AVG – V – S[TA]; în câmp, S – C; Vesta spre stânga, ținând *palladium* și torță lungă.
RIC, III, p. 168, nr. 1178, Roma, anul 141 p.Chr.
RIC-HC, p. 270, nr. 133, Roma, post 141 p.Chr.
22. As ↓ 10,15 g; 25x23,5 mm; inv. 1007/50.

Antoninus Pius: Marcus Aurelius Caesar

- Av. AVRELIVS CAE – SAR AVG PII F; cap spre dreapta.
Rv. COS – II; Honos spre stânga, ținând ramură și *cornucopiae*.
BMC, IV, p. 85, nr. 594, Roma, anii 145-160 (?).
RIC, III, p. 80, nr. 429a, Roma, anii 145-(147 ?).
23. Denarius ↓ 3,07 g; 19,6x17,5 mm; imitație turnată, fără argint în compoziție; inv. 1007/152.
Av. [AVRELIVS CAE – SAR AVG PII F COS II]; cap spre dreapta.
Rv. [HILARI] – TA[S]; în câmp, S – C; Hilaritas spre stânga, ținând frunză de palmier și *cornucopiae*.
Cf. BMC, IV, p. 290-291, nr. 1794-1795, Roma, anii 145-160, cu altă distribuție a legendei de rv.; pentru forma de față cf. p. 288, nr. 1775 (sestertius).
RIC, III, p. 176, nr. 1260, Roma, anul 145 p.Chr.
24. As ↑ 9,87 g; 26x24 mm; inv. 1007/43.

Commodus: Crispina

- Av. CRISPINA – AVGVSTA; bust drapat, spre dreapta, părul strâns la spate în coc.
Rv. VE – NVS; în câmp, S – C; Venus spre stânga, ținând mărul și ridicând veșmântul pe umăr.

Cf. BMC, IV, p. 769, nr. 439, Roma, anii 180-183, unde V – E – NVS.

RIC, III, p. 443, nr. 684, Roma, fără datare.

25. Dupondius sau as ↑ 11,17 g; 25 mm; inv. 1007/45.

Septimius Severus și Caracalla: Iulia Domna

Av. IVLIA – AVGVSTA; bust drapat, spre dreapta, părul împletit în cinci rânduri și strâns la spate.

Rv. [VE]NVS•FE[LIX]; în câmp, S – C; Venus spre stânga, ținând mărul și un fald al veșmântului.

BMC, V, p. 310, nr. 776, Roma, anii 196-209.

Hill 1964, nr. 398 și 427, emisiunea 3-4, anul 199 p.Chr.

26. Sestertius ↖ 21,31 g; 28 mm; pe rv. tăieturi verticale în flan; inv. 1007/51.

Gordian III

Av. [IMP. GORDIANVS PIVS FEL. AVG.]; bust laureat, drapat și cuirasat, spre dreapta.

Rv. [AETERNITATI AVG]; în câmp, S – C; Sol frontal, privind spre stânga, cu mâna dreaptă ridicată, ținând globul în cea stângă.

Cf. RIC, IV/3, p. 48, nr. 297b, Roma, emisiunea 4, anii 241-243.

27. As ↓ 6,31 g; 23x21,3 mm; f. uzată, patină roșiatică; pe rv., zgârieturi; inv. 1007/44.

Claudius II

Av. IMP CLAVDIVS P F AVG; bust radiat, drapat și cuirasat, spre dreapta.

Rv. VIR – T – V – S – AVG; în exergă P; Virtus în mișcare spre dreapta, ținând lance și trofeu.

RIC, V/1, p. 225, nr. 172, Mediolanum, fără datare.

Giard, Venera, I, p. 107, nr. 9204-9236, Milano, emisiunea 2, anul 269 p.Chr.

28. Antoninian ↖ 3,48 g; 21x18,3 mm; inv. 1007/54.

Av. [IM]P C CLAVDIVS AVG; bust radiat și cuirasat, spre dreapta.

Rv. GENI – VS AVG; Genius spre stânga, ținând patera deasupra altarului și *cornucopiae*.

RIC, V/1, p. 215, nr. 45, Roma, fără datare.

Giard, Venera, I, p. 83, nr. 6589-6616, Roma, emisiunea 2, sfârșitul anului 268-începutul anului 269.

29. Antoninian ↗ 2,71 g; 19,7x17,4 mm; inv. 1007/53.

Av. IMP C CLAVDIVS AVG; bust radiat, drapat și cuirasat, spre dreapta.

Rv. FIDES – EXERCI; Fides spre dreapta, ținând două stindarde.

RIC, V/1, p. 214, nr. 34, Roma, fără datare.

Giard, Venera, I, p. 88, nr. 7828-7850, Roma, emisiunea 2, sfârșitul anului 268-începutul anului 269.

30. Antoninian ↓ 2,36 g; 20,5x17,2 mm; inv. 1007/52.

Av. IMP C CLAVDIVS AVG; ca mai sus.

Rv. AEQVIT – AS AVG; în exergă H; Aequitas spre stânga, ținând balanță și *cornucopiae*.

RIC, V/1, p. 228, nr. 197, Antiochia, fără datare.

Giard, Venera, I, p. 119, nr. 9912, Antiochia, anul 268 p.Chr.

31. Antoninian ↖ 3,49 g; 20,7x18,5 mm; inv. 1007/56.

Av. [IMP C]LAVDIVS AVG; bust radiat, drapat (și cuirasat ?), spre dreapta.

Rv. legendă ilizibilă; Zeitate feminină cu *cornucopiae* (?), spre stânga.

32. Antoninian ↗ 2,63 g; 18 mm; surfrapată; inv. 1007/55.

Claudius II - postumă

Av. [DIVO CLAV]DIO; cap radiat, spre dreapta.

Rv. [CONSECRATIO]; vultur spre stânga, cu capul întors.

RIC, V/1, –.

Cf. Giard, Vènera, I, p. 129, nr. 10678-10882, Roma, fără datare.

33. Antoninian ✓ 2,09 g; 17x15,4 mm; inv. 1007/57.

Aurelian

Av. IMP AVRELIANVS AVG; bust radiat și cuirasat, spre dreapta.

Rv. VIRT [MILIT]VM; în exergă Γ; împăratul spre dreapta, ținând sceptru și glob, față în față cu un soldat care ține Victoria și sulită.

RIC, V/1, –; cf. p. 271, nr. 56 var., Roma, perioada II.

Estiot, Vènera, II/1, p. 154, nr. 121, Roma, emisiunea 3, vara anului 273 p.Chr.

34. Antoninian ↓ 3,13 g; 25,8x21,2 mm; inv. 1007/63.

Av. Ca mai sus.

Rv. [FO]RTVNA – REDVX; în exergă *Q; Fortuna spre stânga, ținând cârmă și *cornucopiae*.

RIC, V/1, p. 289, nr. 220, Siscia, perioada II.

Estiot, Vènera, II/1, p. 201, nr. 6174-6203, Siscia, emisiunea 3, primăvara-vara anului 271 p.Chr.

35. Antoninian ↗ 2,76 g; 21,7x19,5 mm; inv. 1007/60.

Av. Ca mai sus.

Rv. [IOVI CON] – SER; în exergă *P; împăratul spre dreapta, ținând sceptru scurt, primind globul de la Jupiter (spre stânga, ținând sceptru lung).

RIC, V/1, p. 289, nr. 225, Siscia, perioada II.

Estiot, Vènera, II/1, p. 207, nr. 6448-6583, Siscia, emisiunea 5, sfârșitul anului 271-toamna anului 272.

36. Antoninian ↖ 2,87 g; 22,5x20,2 mm; inv. 1007/59.

Av. IMP C AVRELIANVS AVG; ca mai sus.

Rv. CONCORDIA MILITVM; în exergă XXIP; împăratul (stânga), dând mâna cu Concordia.

RIC, V/1, p. 292, nr. 244, Siscia, perioada III.

Estiot, Vènera, II/1, p. 224, nr. 8304-8363, Siscia, emisiunea 9, toamna anului 274-primăvara anului 275, faza 1.

37. Aurelianian ↑ 2,96 g; 19,5 mm; inv. 1007/61.

Av. IMP AVRELIANV[S AVG]; bust radiat și drapat, spre dreapta; dedesubt, punct nesigur.

Rv. PROVIDENT AVG; Venus spre stânga, ținând coif, sulită și scut.

Cf. RIC, V/1, p. 302, nr. 335, Cyzic, perioada I.

Estiot, Vènera, II/1, –; cf. p. 248, nr. 10073-10074, Cyzic, emisiunea 2, începutul anului 271 p.Chr. (Mercur).

38. Antoninian ↑ 3,63 g; 23,5x20,5 mm; inv. 1007/62.

Av. IMP C AVRELIANVS AVG; bust radiat și cuirasat, spre dreapta.

Rv. ORIE – N – S AVG; în câmp dreapta Γ; în exergă XXI; Sol spre stânga (cu glob și mâna dreaptă ridicată), ținând piciorul drept pe un prizonier așezat, cu mâinile legate la spate.

RIC, V/1, p. 305, nr. 360, Cyzic, perioada III.

Estiot, Vënera, II/1, p. 258, nr. 10659-10661, Cyzic, emisiunea 9, primăvara-sfârșitul anului 274 p.Chr.

39. Aurelianian ↓ 3,92 g; 25 mm; inv. 1007/58.

Probus

Av. IMP C M AVR PROBVS P F AVG; bust radiat și cuirasat, spre dreapta.

Rv. ADVENTVS PROBI AVG; în exergă R * Δ; împăratul călare spre stânga, salutând; în stânga captiv așezat, cu mâinile legate la spate.

Pink, NZ, p. 53, Roma, emisiunea 3, anul 278 p.Chr.

Cf. Estiot, TM, 5, 1983, p. 95, Roma, emisiunea 3, anul 278 p.Chr. (pentru tipul de rv. cf. nr. 900, emisiunea 2).

40. Aurelianian ↑ 2,97 g; 22x20 mm; lipsește un mic fragment (tăiat ?) din margine; inv. 1007/68.

Av. PROBV – S P F AVG; ca mai sus.

Rv. FIDES M – ILITVM; în exergă R ☞ €; Fides spre stânga, ținând două stindarde.

Pink, NZ, p. 58, Roma, emisiunea 6, anul 281 p.Chr.

Cf. Estiot, TM, 5, 1983, p. 97, nr. 1076-1093, Roma, emisiunea 6, anul 281 p.Chr.

41. Aurelianian ↗ 3,50 g; 21 mm; depuneri de zgură, patină roșiatică; inv. 1007/66.

Av. IM[P C P]ROBVS AVG; ca mai sus.

Rv. CONC – ORD – MILIT; în exergă AXXI; Concordia spre stânga, ținând două stindarde.

Pink, NZ, p. 65, B, off. 1, rv. 2, Ticinum, emisiunea 6, anul 279 p.Chr.

Cf. Estiot, TM, 5, 1983, p. 103, nr. 1338, Ticinum, emisiunea 6, mijlocul-sfârșitul anului 279, unde P F AVG.

42. Aurelianian ✓ 3,07 g; 22,5x21 mm; inv. 1007/64.

Av. IMP PROBVS P F AVG; ca mai sus.

Rv. CONC – ORD – MILIT; în exergă AXXI; împăratul (stânga), dând mâna cu Concordia.

Pink, NZ, p. 52, Siscia, emisiunea 6, anul 279 p.Chr.

Cf. Estiot, TM, 5, 1983, p. 107, nr. 1474-1475, Siscia, emisiunea 6, anul 279 p.Chr.

43. Aurelianian ↖ 2,98 g; 21 mm; inv. 1007/69.

Av. IMP C PROBVS P F AVG; bust radiat, drapat și cuirasat, spre dreapta.

Rv. PAX A – V – G – VSTI; în câmp dreapta T; în exergă XXI; Pax spre stânga, ținând ramură de măslin și sceptru.

Pink, NZ, p. 53, Siscia, emisiunea 7, anul 280 p.Chr.

Cf. Estiot, TM, 5, 1983, p. 108, nr. 1502, Siscia, emisiunea 7, anii 279-280 (A – VGVSTI).

44. Aurelianian ↑ 3,32 g; 20 mm; inv. 1007/65.

Av. IMP C M AVR PROBVS P F AVG; bust radiat și cuirasat, spre stânga, cu coif, sulită și scut.

Rv. VIRTVS PROBI AVG; în câmp central, CM; în exergă XXI; împăratul cu sceptru, călare, spre stânga, salutând; înaintea sa, captiv șezând spre stânga.

RIC, V/2, p. 118, nr. 913, Cyzic, fără datare.

Pink, NZ, p. 44, Cyzic, emisiunea 3, anul 280 p.Chr.

45. Aurelianian ↘ 3,55 g; 23 mm; inv. 1007/67.

EPOCA IMPERIULUI TÂRZIU (294-498)

PERIOADA 294-307

Aquileia*Diocletian*

Av. IMP DI[OCL]ETIANVS P F AVG.

Rv. SACRA MONET AV[GG ET C]AESS NOSTR; în câmp dreapta V; AQP.

RIC, VI, p. 315, nr. 31a, anul c. 301 p.Chr.

46. Follis ↘ 7,77 g; 26 mm; uzată; inv. 1007/10.

Heraclea*Diocletian*

Av. IMP C C VAL DIOCLETIANVS P F AVG.

Rv. CONCORDIA MILI – TVM; în câmp central, HA.

RIC, VI, p. 531, nr. 13, emisiunea 2, anii 295-296, sau p. 532, nr. 21, emisiunea 5, anii 297-298.

47. Frațiune radiată ↑ 2,47 g; 20,8x19,2 mm; uzată; inv. 1007/142.

Av. Ca mai sus.

Rv. CONCORDIA MIL – ITVM; în câmp central, HA.

RIC, VI, p. 531, nr. 13, emisiunea 2, anii 295-296, sau p. 532, nr. 21, emisiunea 5, anii 297-298.

48. Frațiune radiată ↗ 2,25 g; 21,2 mm; inv. 1007/143.

Maximian Herculius

Av. IMP C M A MAXIMIANVS P F AVG.

Rv. CONCORDIA MILI – TVM; în câmp central, HA.

RIC, VI, p. 531, nr. 14, emisiunea 2, anii 295-296, sau p. 532, nr. 22, emisiunea 5, anii 297-298.

49. Frațiune radiată ↓ 2,50 g; 21 mm; uzată; inv. 1007/11.

Cyzic*Constantius Caesar*

Av. FL [VAL CO]NSTANTIVS NOB CAES.

Rv. [CONC]ORDIA MI – LITVM; în câmp central, KB.

RIC, VI, p. 581, nr. 18a, anii 295-299.

50. Frațiune radiată ↖ 3,09 g; 20 mm; inv. 1007/159.

Carthagina*Constantius Caesar*

Av. FL VAL CONSTANT[IVS NOB C].

Rv. VOT / X / FK, în cunună.

RIC, VI, p. 427, nr. 35a, anul c. 303 p.Chr.

51. Frațiune radiată ↓ 2,55 g; 21x20 mm; inv. 1007/70.

Neprecizat*Maximian Herculius*

Av. IMP C M A MAXIM[IANVS P F AVG].

Rv. CONCORDIA [MIL] – ITVM; ?.

52. Frațiune radiată ↓ 2,41 g; 24,1x20,7 mm; inv. 1007/41.

PERIOADA 307-313

Thessalonic*Constantin cel Mare*

Av. IMP C CONSTANTINVS P F AVG.

Rv. IOVI CONSERVATORI AVGG NN; în exergă •TS•C•.

RIC, VI, p. 519, nr. 61b, anii 312-313.

53. AE ↙ 2,57 g; 23 mm; inv. 1007/130.

PERIOADA 313-317

Arelate*Constantin cel Mare*

Tip Soli Invicto Comiti; în stânga T / *; în dreapta F; în exergă PARL.

RIC, VII, p. 240, nr. 79, începutul anului 316.

54. AE ↓ 3,38 g; 20,2x18,8 mm; inv. 1007/118.

Roma*Constantin cel Mare*

Tip Fundat Pacis; în exergă R[?].

RIC, VII, p. 297, nr. 12, anul 313.

55. ½ follis ↑ 1,58 g; 16 mm; inv. 1007/114.

Tip Soli Invicto Comiti; în stânga R; în dreapta F; în exergă R * T.

RIC, VII, p. 298, nr. 19, anul 314.

56. AE ↘ 3,14 g; 19,5 mm; inv. 1007/115.

Ca mai sus; în stânga R / X; în dreapta F; în exergă RT.

RIC, VII, p. 299, nr. 27, anii 314-315.

57. AE ↘ 2,54 g; 19 mm; inv. 1007/116.

Siscia*Constantin cel Mare*

Tip Iovi Conservatori; în dreapta Δ; în exergă •SIS•.

RIC, VII, p. 424, nr. 15, anii 315-316.

58. AE ↙ 2,96 g; 22 mm; inv. 1007/117.

Nicomedia*Constantin cel Mare*

Ca mai sus; în dreapta Z; în exergă SMN.

RIC, VII, p. 601, nr. 12, anii 313-317.

59. AE ↙ 3,81 g; 20,4x18,8 mm; inv. 1007/156.

Cyzic*Constantin cel Mare*

Ca mai sus; în dreapta S; în exergă SMK.

RIC, VII, p. 643, nr. 3, anii 313-315.

60. AE ↑ 3,08 g; 20,5 mm; inv. 1007/160.

PERIOADA 317-324

Treveri*Constantin cel Mare*

Tip Victoriae Laetae Princ Perp; scut inscripționat VOT / PR; altar cu ✱; în exergă •STR.

Cf. RIC, VII, p. 183, nr. 216, anul 319 (la noi CONSTANTII – NVS).

61. AE ↑ 2,67 g; 16,5x15,5 mm; inv. 1007/173.

Av. IMP CONSTAN – TINVS AV (sic!).

Rv. VICTORIAE LAETAE PRINCIPI VIPI (sic!); altar cu ✱(?); în exergă [•?]PTR.

Cf. RIC, VII, p. 181, nr. 208A, anii 318-319, sau p. 183, nr. 225 (alt avers), anul 319⁸.

62. AE ↘ 2,13 g; 18,4x15,4 mm; imitație barbară ? Inv. 1007/172.

Arelate*Constantin cel Mare*

Tip Victoriae Laetae Princ Perp; în exergă TARL.

RIC, VII, p. 255, nr. 190, anul 319.

63. AE ↓ 3,12 g; 17,7x16,2 mm; inv. 1007/125.

Ca mai sus; în exergă PARL.

RIC, VII, p. 255, nr. 191, anul 319.

64. AE ↓ 3,05 g; 17,8 mm; inv. 1007/123.

Roma*Constantin cel Mare*

Tip Soli Invicto Comiti; în stânga A; în exergă RQ.

⁸ A se vedea și RIC, VII, p. 224, nr. 223, unde sunt semnalate mai multe cazuri de corupere a legendei la acest tip emis de monetăria din Treveri.

RIC, VII, p. 307, nr. 78, anul 317.

65. AE ↘ 2,72 g; 19 mm; uzată; inv. 1007/120.

Tip Virtus Augg (poartă cu trei turnuri); în stânga P; în dreapta R; în exergă RT.

RIC, VII, p. 315, nr. 166, anii 318-319.

66. AE ↘ 2,57 g; 18,2x16,9 mm; inv. 1007/124.

Constantius - postumă

Tip Requies Optimor Merit; în exergă RQ.

RIC, VII, p. 310, nr. 105, anii 317-318.

67. AE ↓ 3,16 g; 21,7x19,2 mm; inv. 1007/122.

Siscia

Crispus Caesar

Tip Principia Iuventutis; în exergă ΓSIS respectiv ЄSIS.

RIC, VII, p. 429, nr. 39, anul 317.

68. AE ↑ 2,92 g; 19,9x18,6 mm; inv. 1007/121.

69. AE ↘ 2,77 g; 20x18,5 mm; inv. 1007/119.

Thessalonic

Constantin cel Mare

Rv. •VOT [•XX] / M[VLT] / •XX[X•] / •TS•Γ[•], în cunună.

RIC, VII, p. 504, nr. 32 var., anii 318-319 (eronat VOT / XX).

70. AE ↘ 2,76 g; 18 mm; inv. 1007/131.

Tip D N Constantini Max Aug; VOT / • / XX, în cunună; în exergă TSAVI.

RIC, VII, p. 513, nr. 123, anul 324.

71. AE ↗ 2,77 g; 18,5 mm; inv. 1007/133.

Crispus Caesar

Tip Virtus Exercit; în stânga S; în dreapta F; în exergă •TS•Δ•.

RIC, VII, p. 508, nr. 78, anul 320.

72. AE ↓ 2,21 g; 19,6x17,4 mm; inv. 1007/132.

Constantin II Caesar

Tip Caesarum Nostrorum; VOT / • / X, în cunună; în exergă TSBVI.

RIC, VII, p. 513, nr. 128, anul 324.

73. AE ↘ 2,04 g; 18 mm; inv. 1007/138.

Heraclea*Constantin cel Mare*

Tip Iovi Conservatori; în dreapta X / III^M; în exergă SMHB.

RIC, VII, p. 548, nr. 51, anii 321-324.

74. AE ↖ 3,50 g; 19 mm; inv. 1007/12.

Tip D N Constantini Max Aug; VOT / • / XX / ✱, în cunună; în exergă SMHA.

RIC, VII, p. 549, nr. 60, anul 324.

75. AE ↖ 2,93 g; 18 mm; inv. 1007/16.

Licinius I

Tip Iovi Conservatori; în dreapta X / III^M; în exergă SMHB.

RIC, VII, p. 548, nr. 52, anii 321-324.

76. AE ↖ 2,88 g; 20 mm; inv. 1007/13.

Licinius II Caesar

Ca mai sus.

RIC, VII, p. 548, nr. 54, anii 321-324.

77. AE ↑ 2,87 g; 20 mm; inv. 1007/14.

Constantin II Caesar

Ca mai sus; în exergă SMHA.

RIC, VII, p. 548, nr. 55, anii 321-324.

78. AE ↓ 3,86 g; 19,5 mm; inv. 1007/15.

Cyzic*Constantin cel Mare*

Tip Iovi Conservatori; în dreapta X / III^M; în exergă SMKT.

RIC, VII, p. 645, nr. 14, anii 321-324.

79. AE ↓ 3,27 g; 20,4 mm; inv. 1007/161.

Alexandria*Constantin cel Mare*

Tip Iovi Conservatori Avgg; în stânga ☺; în dreapta B; în exergă [S]MAL.

RIC, VII, p. 707, nr. 22, anii 317-320.

80. AE ↑ 2,27 g; 20x18,5 mm; inv. 1007/171.

Neprecizat*Constantin cel Mare*

Tip Iovi Conservatori; în dreapta X / IIM.
Anii 321-324.

81. AE ↑ 2,70 g; 19x18 mm; inv. 1007/174.

PERIOADA 324-330

Roma*Constantin cel Mare*

Tip D N Constantini Max Aug; VOT / XXX, în cunună; în exergă RS.
LRBC, I, nr. 526, perioada I, anii 324-330.

RIC, VII, p. 335, nr. 318, anul 329.

82. AE ↓ 2,79 g; 18 mm; inv. 1007/126.

Thessalonic*Constantin cel Mare*

Tip Providentiae Avgg (poartă cu două turnuri); în dreapta •; în exergă SMTSC.
LRBC, I, nr. 829, perioada I, anii 324-330.

RIC, VII, p. 518, nr. 153, anii 326-328.

83. AE ↘ 2,24 g; 19x17,5 mm; inv. 1007/139.

Heraclea*Constantin cel Mare*

Tip D N Constantini Max Aug; VOT / XXX, în cunună; în exergă SMHB•.
LRBC, I, nr. 876, perioada I, anii 324-330.

RIC, VII, p. 552, nr. 82, anul 326.

84. AE ↑ 2,40 g; 18,5 mm; inv. 1007/140.

Constantin II Caesar

Tip Providentiae Caess (poartă cu două turnuri); în stânga •; în exergă SMHB.
LRBC, I, nr. 890, perioada I, anii 324-330.

RIC, VII, p. 554, nr. 96, anii 327-329.

85. AE ↘ 1,80 g; 17,7 mm; fragm.; inv. 1007/135.

Ca mai sus; în stânga *; în exergă SMHB.

LRBC, I, nr. 890, perioada I, anii 324-330.

RIC, VII, p. 556, nr. 107, anii 329-330.

86. AE ↖ 2,41 g; 19,8x17,8 mm; inv. 1007/137.

Constantius II Caesar

Tip Providentiae Caess; în exergă SMHC•.

LRBC, I, –.

RIC, VII, p. 552, nr. 84, anul 326.

87. AE \sphericalangle 3,30 g; 18 mm; inv. 1007/134.

Constantinopol*Constantin cel Mare*

Tip Providentiae Avgg; în stânga A; în exergă CONS.

LRBC, I, nr. 969, perioada I, anii 326-330.

RIC, VII, p. 571, nr. 7, anii 326-327.

88. AE \nearrow 2,75 g; 19x17,5 mm; inv. 1007/146.

Tip Constantiniana Dafne; în stânga B; în exergă CONS.

LRBC, I, nr. 989, perioada I, anii 326-330.

RIC, VII, p. 574, nr. 32, anul 328.

89. AE \sphericalangle 1,77 g; 20,4 mm; uzată, corodată; inv. 1007/147.

Cyzic*Constantin cel Mare*

Tip Providentiae Avgg; în exergă SMKA.

LRBC, I, nr. 1200, perioada I, anii 324-330.

RIC, VII, p. 647, nr. 24, anii 324-325.

90. AE \nearrow 3,49 g; 19 mm; inv. 1007/163.

Ca mai sus; în exergă •SMKA•.

LRBC, I, nr. 1179, perioada I, anii 324-330.

RIC, VII, p. 650, nr. 44, anii 326-327.

91. AE \uparrow 2,21 g; 18 mm; inv. 1007/162.

PERIOADA 330-336

Siscia*Constantin cel Mare*

Tip Gloria Exercitus (2 stindarde); în exergă •ΔSIS•.

LRBC, I, nr. 749, perioada II, anii 330-335.

RIC, VII, p. 456, nr. 237, anii 334-335.

92. AE \sphericalangle 2,61 g; 18,6x16,9 mm; inv. 1007/128.

Constantinopolis

Tip Victoria pe prova; în exergă •BSIS•.

LRBC, I, nr. 751, perioada II, anii 330-335.

RIC, VII, p. 456, nr. 241, anii 334-335.
93. AE ↓ 2,33 g; 18 mm; inv. 1007/127.

Heraclea

Constantin cel Mare

Tip Gloria Exercitus (2 stindarde); în exergă •SMHΔ.
LRBC, I, nr. 904, perioada II, anii 330-335.
RIC, VII, p. 558, nr. 116, anii 330-333.
94. AE ↘ 2,50 g; 24x21,4 mm; inv. 1007/18.

Ca mai sus; în exergă •SMHA.
95. AE ↖ 2,27 g; 18,5x17,4 mm; inv. 1007/17.
96. AE ↖ 2,20 g; 17,5x16 mm; inv. 1007/34.

Ca mai sus; în exergă •SMHB•.
LRBC, I, nr. 909, perioada II, anii 330-335.
RIC, VII, p. 558, nr. 121, anii 330-333.
97. AE ↖ 2,45 g; 18,5 mm; inv. 1007/144.

Constantinopolis

Tip Victoria pe prova; în exergă •SMHΔ•.
LRBC, I, nr. 913, perioada II, anii 330-335.
RIC, VII, p. 558, nr. 125, anii 330-333.
98. AE ↑ 2,21 g; 17 mm; inv. 1007/145.

Constantinopol

Constantin cel Mare

Tip Gloria Exercitus (2 stindarde); în exergă CONSB.
LRBC, I, nr. 1005, perioada II, anii 330-335.
RIC, VII, p. 579, nr. 59, anii 330-333.
99. AE ↓ 1,97 g; 18,2x16,7 mm; inv. 1007/153.

Ca mai sus; în exergă CONSA•.
LRBC, I, nr. 1010, perioada II, anii 330-335.
RIC, VII, p. 581, nr. 73, anii 333-335.
100. AE ↘ 2,31 g; 19 mm; inv. 1007/151.

Constantius II Caesar

Ca mai sus; în exergă CONS[?].
LRBC, I, nr. 1007, perioada II, anii 330-335.
RIC, VII, p. 579, nr. 61, anii 330-333.
101. AE ↘ 2,09 g; 17 mm; inv. 1007/148.

Urbs Roma

Tip Lupoaica; în exergă CONSIA.

LRBC, I, nr. 1008, perioada II, anii 330-335.

RIC, VII, p. 579, nr. 62, anii 330-333.

102. AE ↑ 2,29 g; 17,4x16,3 mm; inv. 1007/149.

Constantinopolis

Tip Victoria pe prova; în exergă CONSZ.

LRBC, I, nr. 1009, perioada II, anii 330-335.

RIC, VII, p. 579, nr. 63, anii 330-333.

103. AE ↗ 2,36 g; 18 mm; inv. 1007/150.

Nicomedia*Constantin cel Mare*

Tip Gloria Exercitus (2 stindarde); în exergă [? .] SMNS.

Cf. RIC, VII, p. 633, nr. 188, anii 330-335.

104. AE ↖ 1,50 g; 20 mm; fragm. (diminuată prin tăiere); inv. 1007/175.

Urbs Roma

Tip Lupoaica; în câmp, central, •/•/•; în exergă SMNT.

LRBC, I, nr. 1120, perioada II, anii 330-335.

RIC, VII, p. 634, nr. 195, anii 330-335.

105. AE ↓ 2,22 g; 16,5 mm; inv. 1007/157.

Constantinopolis

Tip Victoria pe prova; în exergă SMNA.

LRBC, I, nr. 1121, perioada II, anii 330-335.

RIC, VII, p. 634, nr. 196, anii 330-335.

106. AE ↓ 2,07 g; 19,5x18 mm; inv. 1007/158.

Cyzic*Constantinopolis*

Ca mai sus; în exergă SMKΓ.

LRBC, I, nr. 1234, perioada II, anii 330-335.

RIC, VII, p. 656, nr. 93, anii 331, 333-334.

107. AE ↓ 3,23 g; 17 mm; inv. 1007/164.

Ca mai sus; în exergă SMKΔ respectiv SMK[?].

LRBC, I, nr. 1233, perioada II, anii 330-335.

- RIC, VII, p. 656, nr. 92, anii 331, 333-334.
 108. AE ↓ 1,72 g; 17 mm; inv. 1007/165.
 109. AE ↑ 1,98 g; 18,9x16,2 mm; inv. 1007/178.

Antiochia

Constantius II Caesar

- Tip Gloria Exercitus (2 stindarde); în exergă SMANZ.
 LRBC, I, nr. 1358, perioada II, anii 330-335.
 RIC, VII, p. 693, nr. 88, anii 330-333, 335.
 110. AE ↖ 2,33 g; 17 mm; inv. 1007/167.
 111. AE ↘ 2,30 g; 18 mm; inv. 1007/168.

Constans Caesar

- Ca mai sus; în exergă SMANH.
 LRBC, I, nr. 1361, perioada II, anii 330-335.
 RIC, VII, p. 693, nr. 89, anii 330-333, 335.
 112. AE ↓ 2,11 g; 18,2x16,8 mm; inv. 1007/169.

Neprecizat

Constantin II Caesar

- Tip Gloria Exercitus (2 stindarde), anii 330-336.
 113. AE ↑ 2,43 g; 17 mm; inv. 1007/176.

Constantius II Caesar

- Ca mai sus; anii 330-336.
 114. AE ↑ 1,88 g; 17,4x15,3 mm; inv. 1007/180.

Constantinopolis

- Tip Victoria pe prova, anii 330-336.
 115. AE ↓ 2,71 g; 16,3x14 mm; inv. 1007/177.

PERIOADA 336-341

ANII 336-337

Siscia

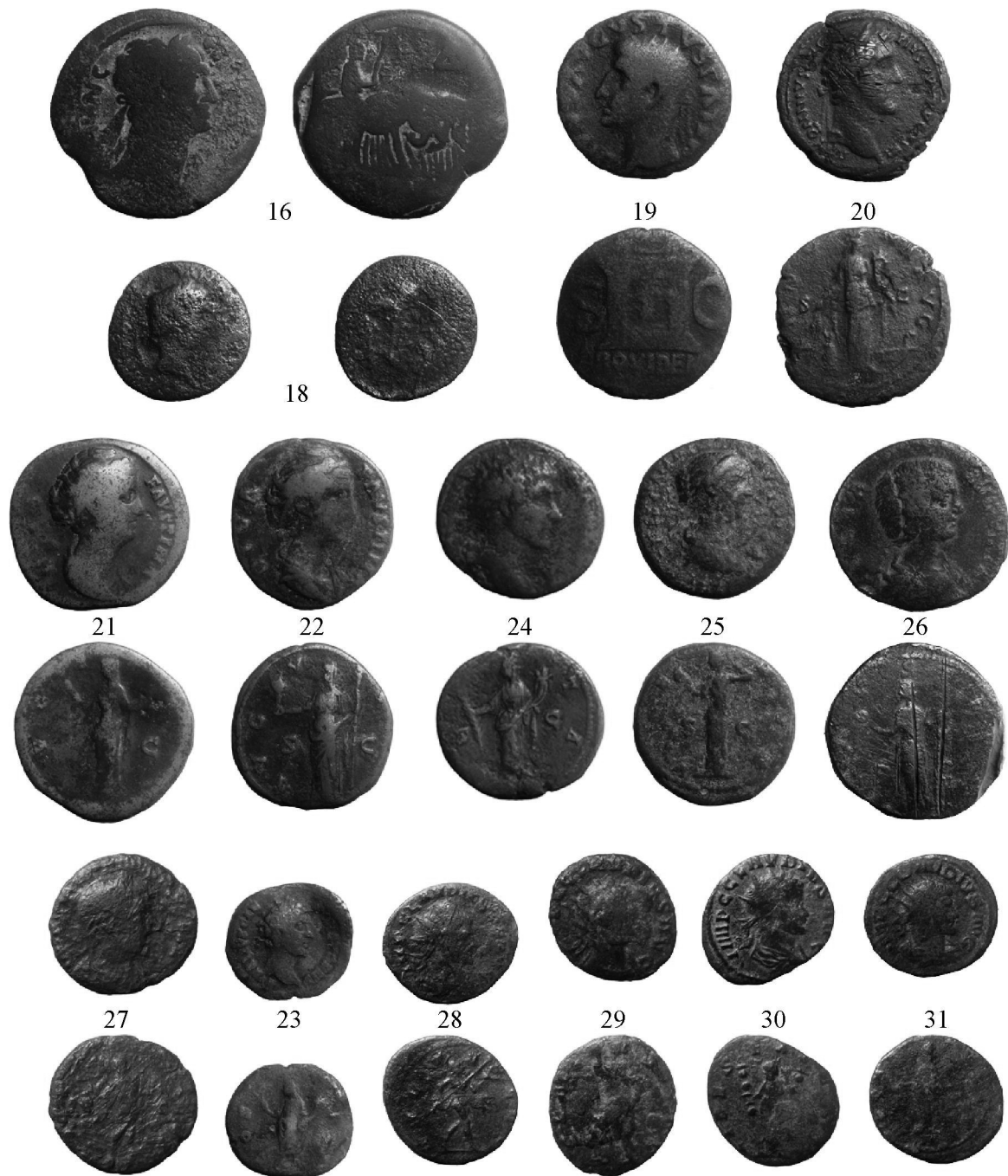
Constantin cel Mare

- Tip Gloria Exercitus (1 stindard); în exergă ASIS*.
 LRBC, I, nr. 759, perioada III a, anii 335-337.
 RIC, VII, p. 459, nr. 261, anul 337.
 116. AE ↑ 1,40 g; 16 mm; inv. 1007/129.



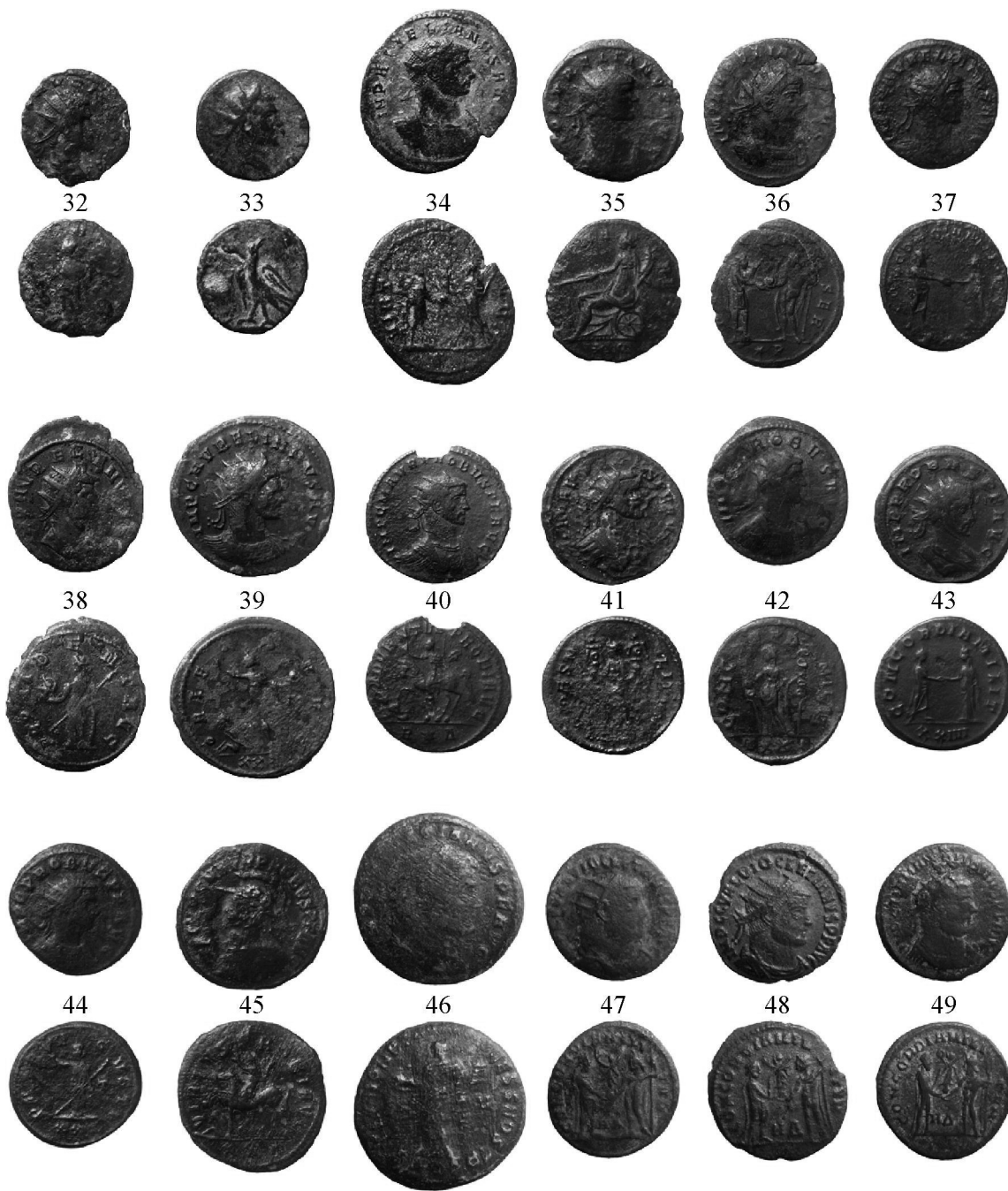
Pl. I. Monede grecești descoperite la Constanța-Viile Noi.





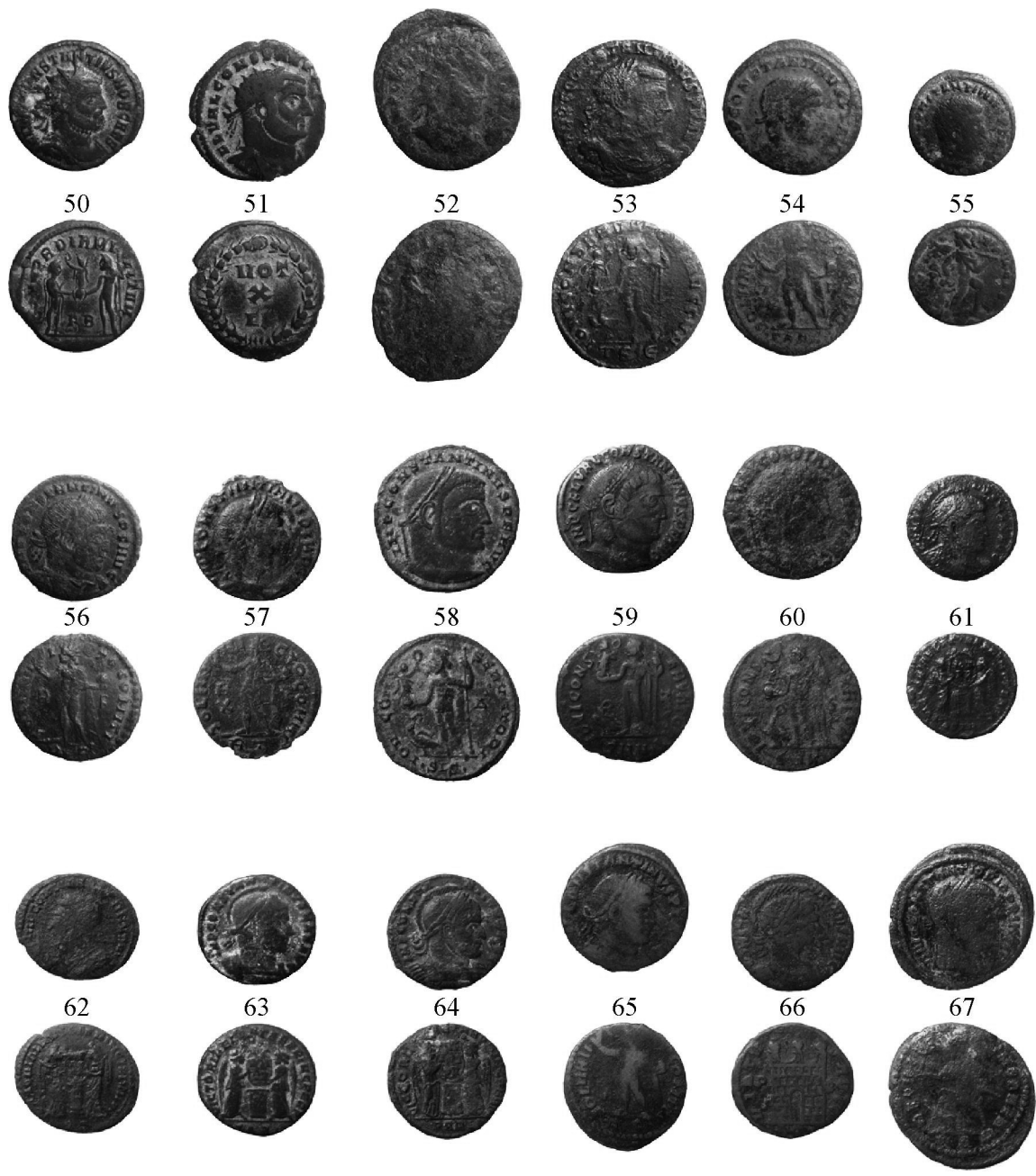
Pl. II. Monede grecești (nr. 16, 18) și romane (nr. 19-31) descoperite la Constanța-Viile Noi.





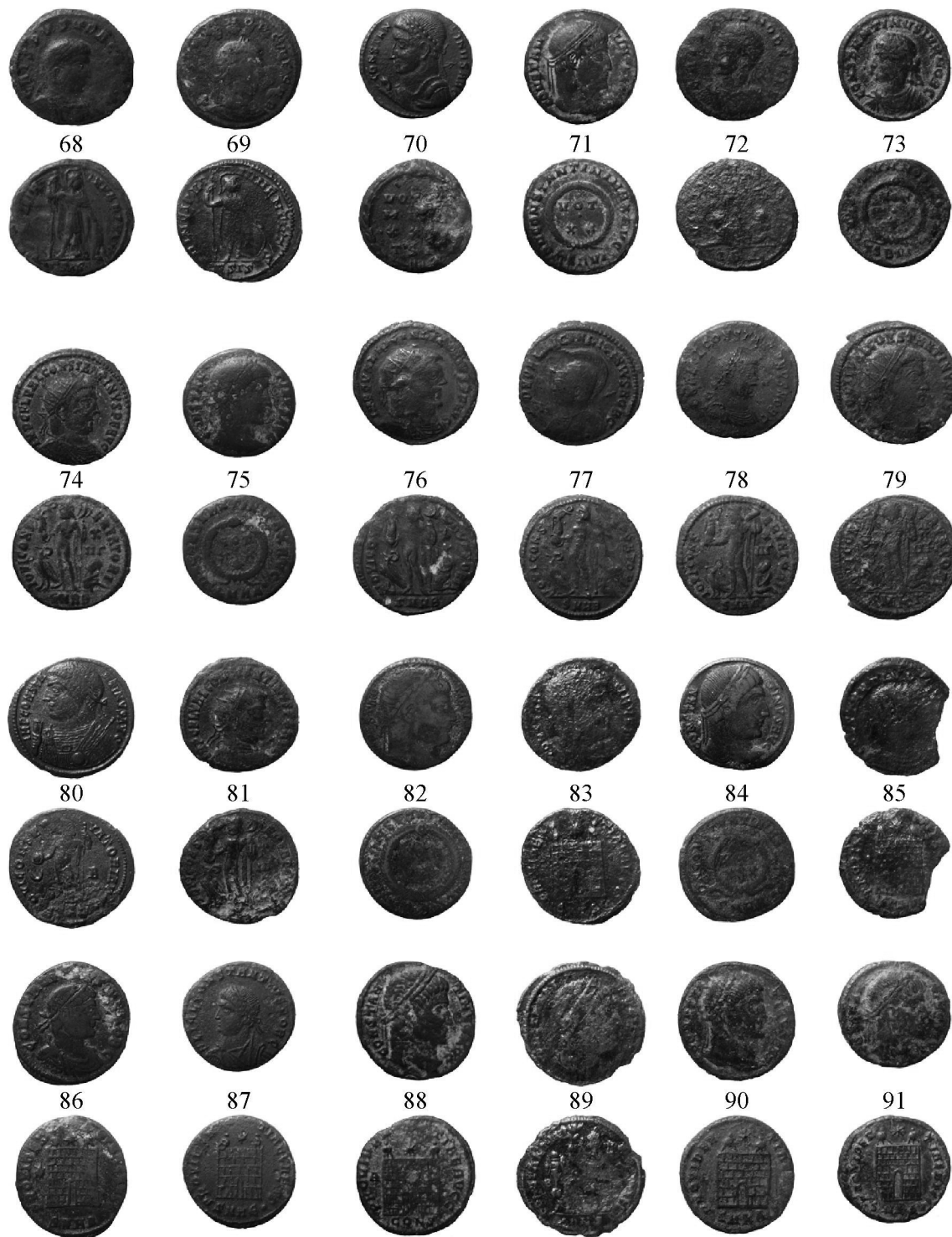
Pl. III. Monede romane descoperite la Constanța-Viile Noi.



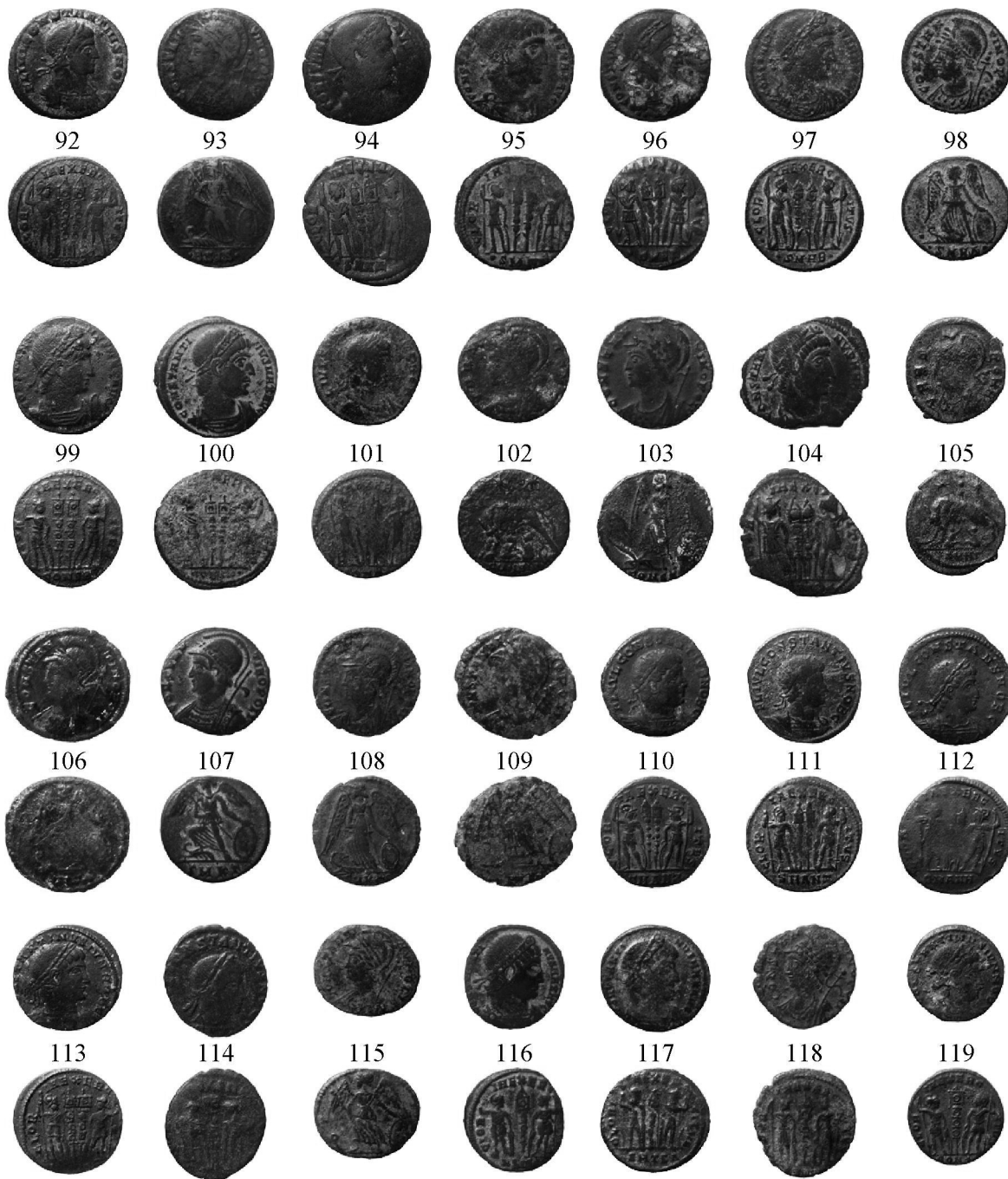


Pl. IV. Monede romane descoperite la Constanța-Viile Noi.





Pl. V. Monede romane descoperite la Constanța-Viile Noi.

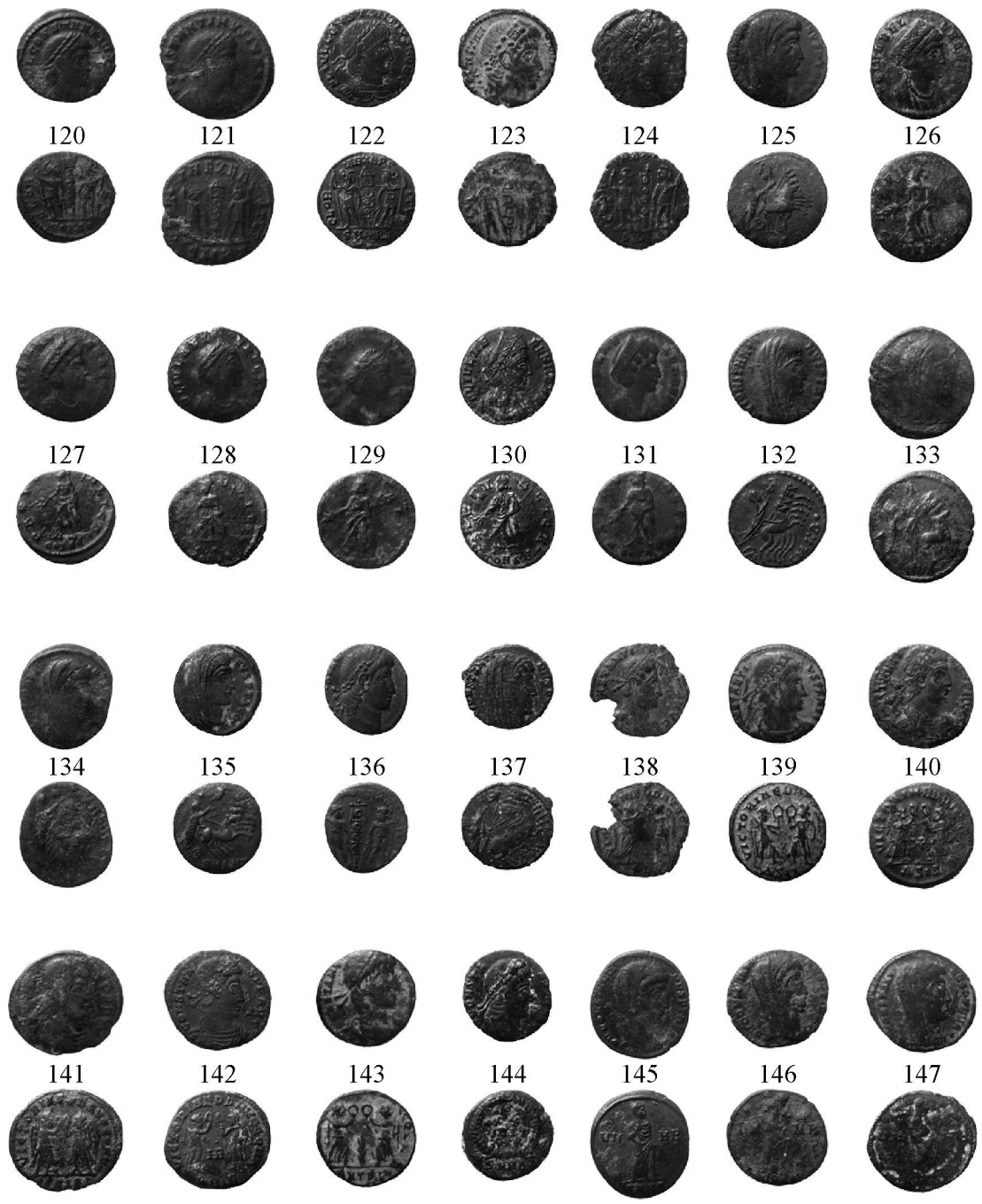


Pl. VI. Monede romane descoperite la Constanta-Viile Noi.



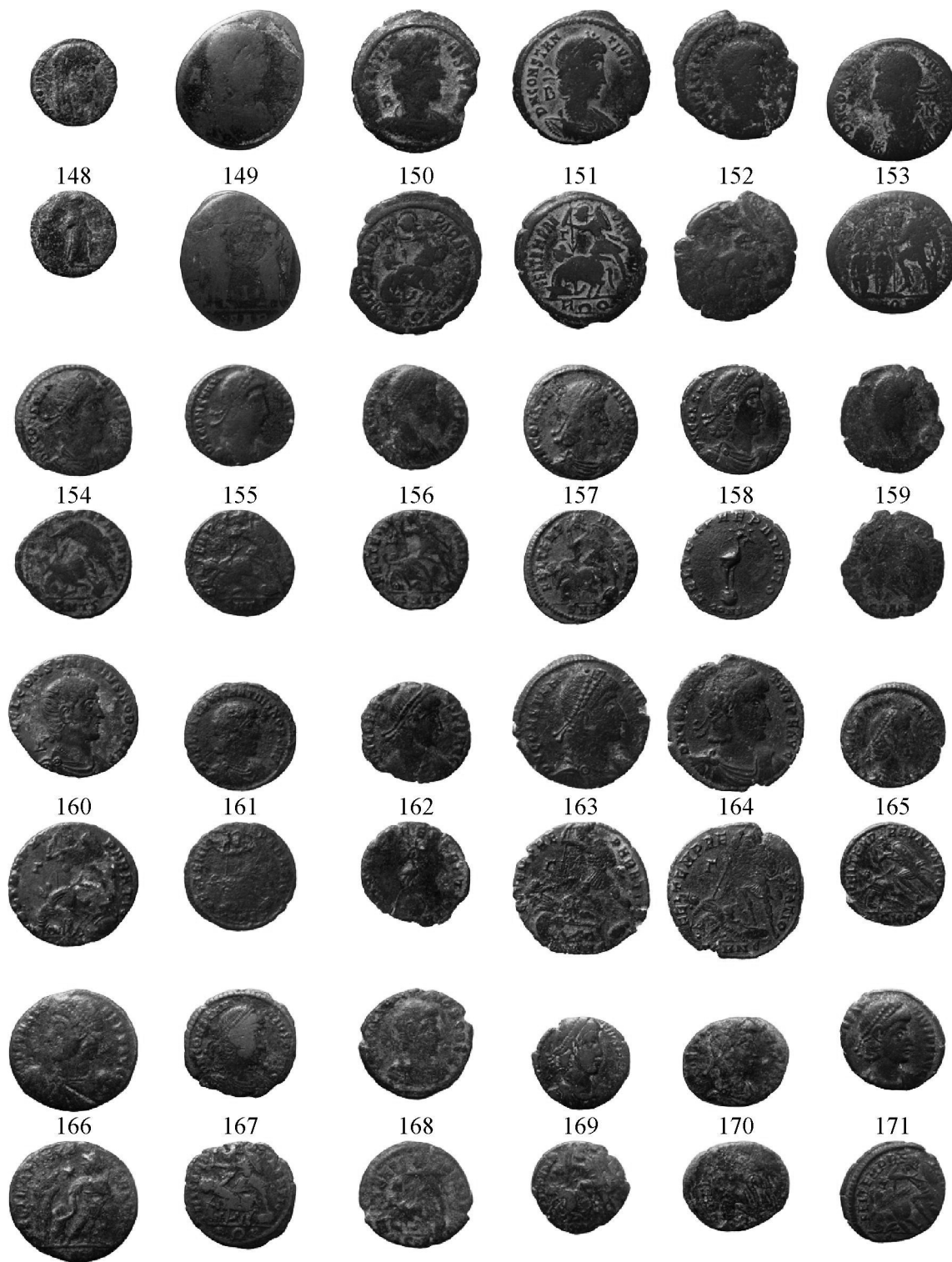


MONEDE DESCOPERITE LA CONSTANȚA-VIILE NOI



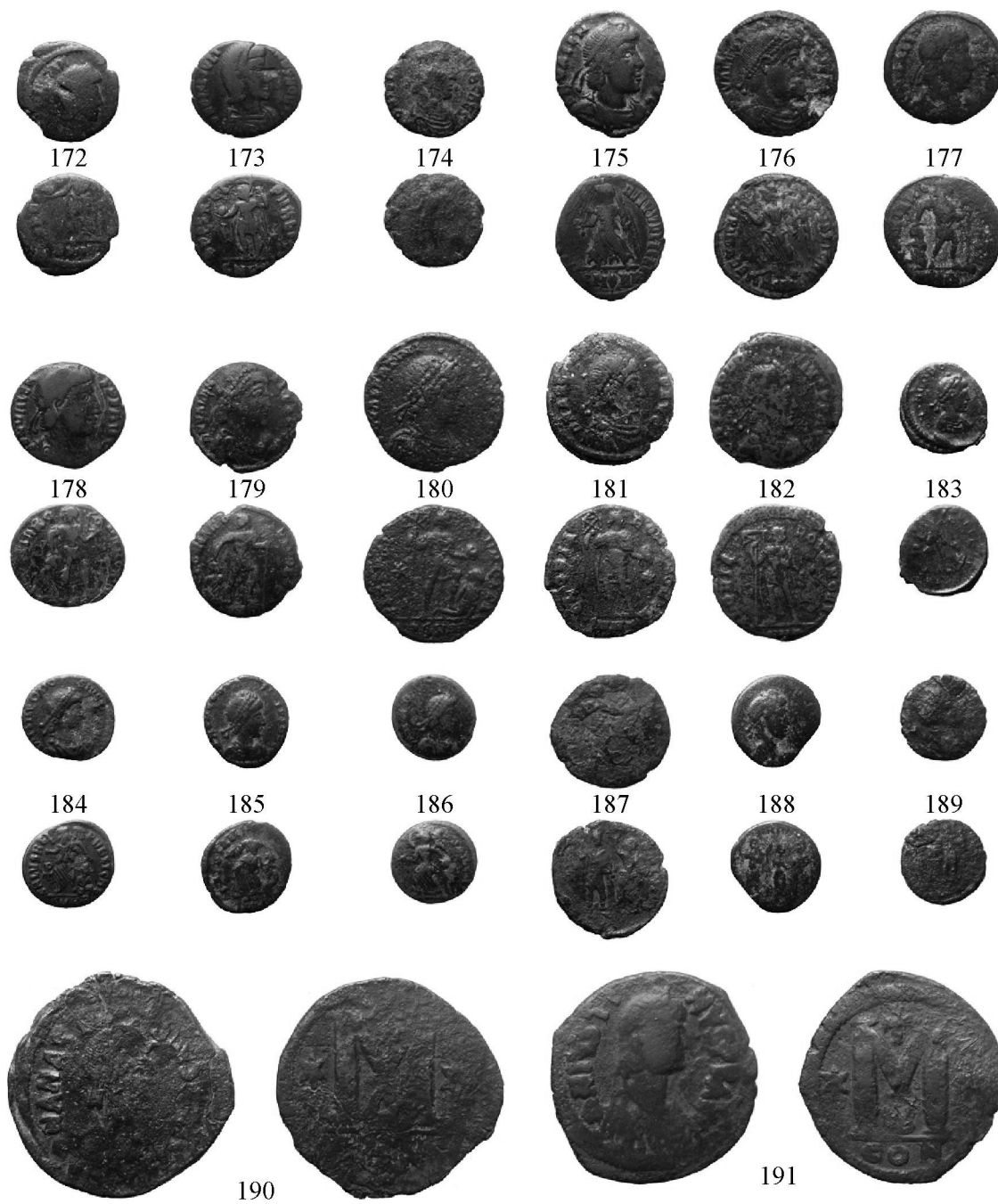
Pl. VII. Monede romane descoperite la Constanța-Viile Noi.





Pl. VIII. Monede romane descoperite la Constanța-Viile Noi.





Pl. IX. Monede romane (nr. 172-189) și bizantine (nr. 190-191) descoperite la Constanța-Viile Noi.



Pl. X. Monede bizantine descoperite la Constanța-Viile Noi.



Thessalonic*Constantin cel Mare*

Ca mai sus; în exergă SMTSA.

LRBC, I, nr. 845, perioada III a, anii 335-337.

RIC, VII, p. 529, nr. 222, anii 336-337.

117. AE ↘ 1,62 g; 17x16 mm; inv. 1007/141.

Heraclea*Constantinopolis*

Ca mai sus; în exergă SMH[?].

LRBC, I, nr. 942, perioada III a, anii 335-337.

RIC, VII, p. 561, nr. 157, anii 336-337.

118. AE ↘ 1,38 g; 16x15 mm; inv. 1007/179.

Constantinopol*Constantin II Caesar*

Ca mai sus; în exergă CONS[B].

LRBC, I, nr. 1026, perioada III a, anii 335-337.

RIC, VII, p. 589, nr. 138, anii 336-337.

119. AE ↓ 2,02 g; 15 mm; inv. 1007/154.

Constantius II Caesar

Ca mai sus; în exergă CONSS.

LRBC, I, nr. 1029, perioada III a, anii 335-337.

RIC, VII, p. 589, nr. 139, anii 336-337.

120. AE ↓ 1,23 g; 15x14 mm; inv. 1007/155.

Cyzic*Constantin II Caesar*

Ca mai sus (dar GLOR• – IA); în exergă SMKΓ.

LRBC, I, nr. 1264, perioada III a, anii 335-337.

RIC, VII, p. 659, nr. 136, anii 336-337.

121. AE ↙ 1,84 g; 17,3x15,8 mm; inv. 1007/166.

Antiochia*Constantius II Caesar*

Tip Gloria Exercitus (1 stindard); în exergă SMANZ.

LRBC, I, nr. 1365, perioada III a, anii 335-337.

RIC, VII, p. 697, nr. 110, anii 335-337.

122. AE ↖ 1,57 g; 15 mm; inv. 1007/170.

Neprecizat*Constantin cel Mare*

Tip Gloria Exercitus (1 stindard), anii 336-337.

123. AE ↗ 2,02 g; 15 mm; inv. 1007/181.

ANII 337-341

Heraclea*Constantius II*

Tip Gloria Exercitus (1 stindard); în exergă SMHA•.

LRBC, I, –; cf. nr. 946, perioada III b, anii 337-341 (fără punct).

RIC, VIII, –; cf. p. 431, nr. 23, sau p. 432, nr. 33, 9 septembrie 337- primăvara anului 340 (fără punct).

124. AE ↖ 1,25 g; 15 mm; inv. 1007/89.

Constantinopol*Constantin cel Mare - postumă*

Tip quadriga; în exergă CONS.

LRBC, I, nr. 1041, perioada III b, anii 337-341.

RIC, VIII, p. 449, nr. 37, 9 septembrie 337- primăvara anului 340.

125. AE ↓ 2,43 g; 15,3x14,1 mm; inv. 1007/93.

Helena

Tip Pax Publica (HEL – ENAE); în exergă CONSC.

LRBC, I, nr. 1047, perioada III b, anii 337-341.

RIC, VIII, p. 449, nr. 34, 9 septembrie 337- primăvara anului 340.

126. AE ↓ 1,61 g; 16,8x15,3 mm; inv. 1007/97.

127. AE ↘ 1,60 g; 15 mm; inv. 1007/94.

128. AE ↓ 1,50 g; 15 mm; inv. 1007/98.

Ca mai sus (dar HE – LENA).

LRBC, I, nr. 1046, perioada III b, anii 337-341.

RIC, VIII, p. 449, nr. 33, 9 septembrie 337- primăvara anului 340.

129. AE ↑ 1,46 g; 15 mm; inv. 1007/37.

130. AE ↓ 1,40 g; 15 mm; inv. 1007/95.

131. AE ↓ 1,20 g; 14,4 mm; inv. 1007/96.

Cyzic*Constantin cel Mare - postumă*

Tip quadriga; în câmp dreapta SMKB• (dispunere în diagonală).

LRBC, I, nr. 1287, perioada III b, anii 337-339.

RIC, VIII, p. 491, nr. 19, înainte de aprilie 340.

132. AE ↗ 1,60 g; 15 mm; inv. 1007/26.

Antiochia*Constantin cel Mare – postumă*

Tip quadriga; în câmp, central, ✱; în exergă [SM]ANA.

LRBC, I, nr. 1372, perioada III b, anii 337-341.

RIC, VIII, p. 515, nr. 37, 9 septembrie 337-sfârșitul anului 347.

133. AE ↑ 1,24 g; 17 mm; inv. 1007/19.

Tip quadriga; în exergă SMANA respectiv SMANZ.

LRBC, I, nr. 1374, perioada III b, anii 337-341.

RIC, VIII, p. 515, nr. 39, 9 septembrie 337-sfârșitul anului 347.

134. AE ↓ 1,79 g; 15,9x13,8 mm; inv. 1007/31.

135. AE ↘ 1,64 g; 14 mm; inv. 1007/30.

Neprecizat*Constantius II*

Tip Gloria Exercitus (1 stindard), anii 337-341.

136. AE ↑ 1,45 g; 13,8x12,6 mm; inv. 1007/39.

Constantin cel Mare - postumă

Tip quadriga, anii 337-341.

137. AE ↑ 1,94 g; 14 mm; inv. 1007/36.

PERIOADA 341-348

Lugdunum*Constantius II*

Tip Victoriae Dd Avggq Nn; în exergă SL[G].

LRBC, I, nr. 256, perioada IV, anii 341-346.

RIC, VIII, p. 180, nr. 38, anii 347-348.

Bastien 1985, p. 191, nr. 50, anul 342.

138. AE ↙ 0,97 g; 15 mm; fragm.; inv. 1007/71.

Siscia*Constantius II*

Ca mai sus; în exergă ΔSIS.

LRBC, I, nr. 790, perioada IV, anii 341-346.

RIC, VIII, p. 363, nr. 182, anii 347-348.

139. AE ↑ 1,55 g; 15 mm; inv. 1007/77.

Ca mai sus, dar în câmp HR.

LRBC, I, nr. 798, perioada IV, anii 341-346.

RIC, VIII, p. 363, nr. 191, anii 347-348.

140. AE ↑ 1,69 g; 16 mm; inv. 1007/79.

Constans

Tip Victoriae Dd Avggq Nn; în exergă •ΓSIS•.

LRBC, I, nr. 793, perioada IV, anii 341-346.

RIC, VIII, p. 363, nr. 185, anii 347-348.

141. AE ↗ 1,38 g; 17,3x15,5 mm; inv. 1007/78.

Ca mai sus; în câmp • / HR; în exergă BSIS.

Cf. LRBC, I, nr. 799, perioada IV, anii 341-346 (fără •).

Cf. RIC, VIII, p. 363, nr. 192, anii 347-348 (fără •).

142. AE ↓ 1,89 g; 16,2x14,7 mm; inv. 1007/80.

Thessalonic*Constantius II*

Ca mai sus; în câmp, ☩; în exergă SMTSΓ.

LRBC, I, nr. 862, perioada IV, anii 341-346.

RIC, VIII, p. 411, nr. 104, anii 347-348.

143. AE ↑ 1,20 g; 15 mm; inv. 1007/83.

Heraclea*Constans*

Tip VOT / XX / MVLV / XXX; în exergă •SMHA.

LRBC, I, nr. 964, perioada IV, anii 341-346.

RIC, VIII, p. 433, nr. 55, anii 347-348.

144. AE ↑ 1,95 g; 14 mm; inv. 1007/90.

Nicomedia*Constantin cel Mare - postumă*

Tip VN – MR; în exergă SMNЄ.

LRBC, I, nr. 1148, perioada IV, anii 341-346.

RIC, VIII, p. 474, nr. 48, anii 347-348.

145. AE ↓ 1,95 g; 16,5x15 mm; inv. 1007/20.

Ca mai sus; în exergă •SMNΔ•.

LRBC, I, nr. 1152, perioada IV, anii 341-346.

RIC, VIII, p. 475, nr. 54, anii 347-348.

146. AE ↓ 1,20 g; 15,3x14 mm; inv. 1007/40.

Ca mai sus; în exergă SMNA•.

LRBC, I, nr. 1155, perioada IV, anii 341-346.

RIC, VIII, p. 475, nr. 57, anii 347-348.

147. AE ↓ 1,24 g; 16,6x15 mm; inv. 1007/38.

Antiochia*Constantin cel Mare – postumă*

Ca mai sus; în exergă SMAN[?].

LRBC, I, nr. 1397, perioada IV, anii 341-346.

RIC, VIII, p. 521, nr. 112, anii 347-348.

148. AE ↑ 1,67 g; 14 mm; inv. 1007/32.

PERIOADA 348-354

Arelate*Decentius Caesar*

A în spatele bustului.

Tip Victoriae Dd Nn Avg et Cae (3); în câmp I; în exergă SAR.

LRBC, II, nr. 440, anii 351-353.

RIC, VIII, p. 216, nr. 172, primăvara anului 351-18 august 353.

149. AE 2 ↑ 3,00 g; 22,4x18,5 mm; f. uzată; inv. 1007/73.

Roma*Constantius II*

B în spatele bustului.

Tip Fel Temp Reparatio (FH 4); în câmp stânga Γ; în exergă RQP respectiv RQQ.

LRBC, II, nr. 662, anii 352-354.

RIC, VIII, p. 273, nr. 256, 26 septembrie 352-6 noiembrie 355.

150. AE 2 (redus) ↖ 3,32 g; 23x20 mm; uzată; dublă frapă pe rv.; inv. 1007/103.

151. AE 2 (redus) ↘ 4,00 g; 22,1x19,7 mm; 1007/72.

Constantius Gallus Caesar

B în spatele bustului.

Ca mai sus; în câmp stânga Γ; în exergă RQ [?].

LRBC, II, nr. 663, anii 352-354.

RIC, VIII, p. 273, nr. 258, 26 septembrie 352-iarna anului 354.

152. AE 2 (redus) ↑ 4,10 g; 20,8x18,1 mm; inv. 1007/104.

Aquileia*Constantius II*

Av. Bust spre stânga; în câmp dreapta N.

Rv. Tip Fel Temp Reparatio (împărat și captivi); în câmp stânga N; în exergă AQP*.

LRBC, II, nr. 883, anii 346-350.

RIC, VIII, p. 325, nr. 120, anii 348-350.

153. AE 2 (redus) ↓ 3,37 g; 21,2x19,7 mm; uzată; inv. 1007/76.

Thessalonic*Constantius II*

Tip Fel Temp Reparatio (FH 3); în câmp stânga A, B respectiv Δ; în exergă SMTS.
LRBC, II, nr. 1681, anii 351-354.

RIC, VIII, p. 419, nr. 189, 25 decembrie 350-6 noiembrie 355.

154. AE 3 ↖ 2,50 g; 18,8x17,2 mm; inv. 1007/85.

155. AE 3 ↘ 2,45 g; 17,7x16,2 mm; inv. 1007/84.

156. AE 3 ↖ 2,35 g; 17 mm; inv. 1007/86.

Heraclea*Constantius II*

Tip Fel Temp Reparatio (FH 3); în exergă SMHB.

LRBC, II, nr. 1900, anii 351-354.

RIC, VIII, p. 436, nr. 90, 15 martie 351-6 noiembrie 355.

157. AE 3 ↓ 2,70 g; 18,5 mm; inv. 1007/91.

Constantinopol*Constantius II*

Tip Fel Temp Reparatio (Phoenix pe glob); în exergă CONSH*.

LRBC, II, nr. 2019, anii 346-350.

RIC, VIII, p. 454, nr. 93, anii 348-351.

158. AE 3 ↑ 2,80 g; 17,6x16,2 mm; inv. 1007/99.

Tip Fel Temp Reparatio (FH 3); în exergă CONSΘ.

LRBC, II, nr. 2039, anii 351-354.

RIC, VIII, p. 458, nr. 118, 15 martie 351-6 noiembrie 355.

159. AE 3 ↑ 1,38 g; 17,5 mm; uzată; inv. 1007/100.

Constantius Gallus Caesar

Δ în spatele bustului.

Tip Fel Temp Reparatio (FH 4); în câmp stânga Γ•; în exergă [CONS .].

LRBC, II, nr. 2031, anii 351-354.

RIC, VIII, p. 457, nr. 110, 15 martie 351-iarna anului 354.

160. AE 2 (redus) ↓ 4,40 g; 20,9x19,4 mm; inv. 1007/105.

Tip Fel Temp Reparatio (FH 3); în câmp stânga •; în exergă CONST.

LRBC, II, nr. 2044, anii 351-354.

RIC, VIII, p. 458, nr. 122, 15 martie 351-iarna anului 354.

161. AE 3 ↑ 1,94 g; 18 mm; inv. 1007/101.

Nicomedia*Constantius II*

Tip Fel Temp Reparatio (Phoenix pe glob); în exergă [SM]NT.

LRBC, II, nr. 2294, anii 346-350.

RIC, VIII, p. 476, nr. 73, anii 348-351.

162. AE 3 \curvearrowright 2,05 g; 17,7x15,4 mm; inv. 1007/21.

Tip Fel Temp Reparatio (FH 3); în câmp stânga Γ ; în exergă SMNC.

LRBC, II, nr. 2300, anii 351-354.

RIC, VIII, p. 478, nr. 84, 15 martie 351-6 noiembrie 355.

163. AE 2 \curvearrowright 4,32 g; 22 mm; inv. 1007/22.

Ca mai sus; în câmp stânga Γ ; în exergă •SMNC.

LRBC, II, nr. 2302, anii 351-354.

RIC, VIII, p. 478, nr. 86, 15 martie 351-6 noiembrie 355.

164. AE 2 \uparrow 4,57 g; 22 mm; inv. 1007/23.

Cyzic

Constantius II

Tip Fel Temp Reparatio (FH 3); în exergă SMK Δ .

LRBC, II, nr. 2496, anii 351-354, sau nr. 2498, anii 355-361.

RIC, VIII, p. 498, nr. 104, anii 351-354, sau p. 499, nr. 110, 6 noiembrie 355-3 noiembrie 361.

165. AE 3 \uparrow 2,72 g; 17 mm; inv. 1007/28.

Antiochia

Constans

Tip Fel Temp Reparatio (soldat și colibă); în câmp stânga \ast ; în exergă AN \odot .

LRBC, II, nr. 2617, anii 346-350.

RIC, VIII, p. 522, nr. 128, anii 348-350.

166. AE 2 (redus) \downarrow 4,63 g; 20,7x19,1 mm; inv. 1007/33.

PERIOADA 354-358

Roma

Constantius II

Tip Fel Temp Reparatio (FH 3); în exergă R \odot P.

LRBC, II, nr. 687, anii 355-360.

RIC, VIII, p. 278, nr. 309, 6 noiembrie 355-vara anului 361.

167. AE 3 \curvearrowright 2,62 g; 18 mm; inv. 1007/74.

Siscia

Iulian Caesar

Ca mai sus; în câmp stânga M; în exergă [Δ]SIS[•].

Cf. RIC, VIII, p. 377, nr. 370 sau 373, 6 noiembrie 355-vara anului 361.

168. AE 3 \sphericalangle 2,57 g; 18,3x16,8 mm; inv. 1007/81.

Antiochia*Constantius II*

Ca mai sus; în câmp stânga M; în exergă ANB.

LRBC, II, –; cf. nr. 2637, anii 355-361 (alt tip de av.).

RIC, VIII, p. 528, nr. 190, 6 noiembrie 355-3 noiembrie 361.

169. AE 3 ↑ 2,02 g; 16 mm; inv. 1007/107.

Neprecizat (Constantinopol sau Cyzic)*Constantius II*

Tip Fel Temp Reparatio (FH 3); în câmp stânga •M•.

Anii 357-358.

170. AE 3 ↗ 2,73 g; 17,2x14,2 mm; inv. 1007/108.

Neprecizat*Constantius II*

Ca mai sus; în câmp stânga M.

Anii 357-358.

171. AE ↑ 3 2,45 g; 17x15,2 mm; inv. 1007/106.

PERIOADA 358-361

Nicomedia*Constantius II*

Tip Spes Rei Publice; în exergă SMNA.

LRBC, II, nr. 2315, anii 355-361.

RIC, VIII, p. 482, nr. 112, 6 noiembrie 355-3 noiembrie 361.

172. AE 4 ↓ 1,65 g; 15,4x13,9 mm; uzată; diminuată intenționat; inv. 1007/24.

Cyzic*Iulian Caesar*

Ca mai sus; în câmp stânga L; în exergă SMK[?].

LRBC, II, –.

RIC, VIII, p. 499, nr. 122, 6 noiembrie 355-3 noiembrie 361.

173. AE 4 ✓ 1,46 g; 16,6x14,5 mm; inv. 1007/27.

Neprecizat*Iulian Caesar*

Tip Spes Rei Publice, anii 358-361.

174. AE 4 ↓ 2,17 g; 15 mm; inv. 1007/109.

PERIOADA 364-378

Roma*Valens*

Tip Securitas Reipublicae; în exergă SMORP.

RIC, IX, p. 115, XIII; p. 121-122, nr. 24 (b), perioada II, 24 august 367-17 noiembrie 375, sau nr. 28 (a), perioada III, 17 noiembrie 375-9 august 378.

LRBC, II, nr. 725, anii 367-375, sau nr. 730, anii 375-378.

175. AE 3 ↗ 1,50 g; 19x16,1 mm; inv. 1007/75.

Siscia*Valentinian I*

Ca mai sus; în exergă •ASISC.

LRBC, II, nr. 1277, anii 364-367.

Lányi, p. 34, 2, anul 365 ?

176. AE 3 ↓ 2,45 g; 18,9x17,9 mm; inv. 1007/82.

Thessalonic*Valentinian I*

Tip Gloria Romanorum (8); în câmp dreapta ☉; în exergă TESA.

LRBC, II, nr. 1719, anii 367-375.

Vasić, p. 54, IV, 6, anul 367.

177. AE 3 ↓ 2,10 g; 18x17,5 mm; inv. 1007/87.

Valens

Ca mai sus; în câmp stânga, cunună; în câmp dreapta • / Δ; în exergă TES.

LRBC, II, nr. 1763, anii 367-375.

Vasić, p. 54, V, 8, anul 368.

178. AE 3 ↘ 1,91 g; 17,3x15,6 mm; inv. 1007/88.

Constantinopol*Valens*

Tip Gloria Romanorum (8); în exergă CON[S .].

Cf. RIC, IX, p. 214, nr. 16 (c), perioada I, 25 februarie 364-24 august 367 (dar la noi VALEN – S).

LRBC, II, nr. 2075, anii 364-365.

179. AE 3 ↓ 2,58 g; 17 mm; inv. 1007/110.

PERIOADA 383-395

Heraclea*Valentinian II*

Tip Virtus Exerciti (1); în câmp stânga ✱; în exergă •SMHB.

RIC, IX, p. 97, nr. 24 (a), 2, perioada IV, 25 august 383-28 august 388.

LRBC, II, nr. 1979, anii 383-392.

180. AE 2 \curvearrowright 3,99 g; 21 mm; inv. 1007/92.

Nicomedia*Arcadius*

Tip Gloria Romanorum (18); în câmp dreapta ✱; în exergă SMNA.

RIC, IX, p. 263, nr. 46 (b), 3, perioada VII, 15 mai 392-17 ianuarie 395.

LRBC, II, nr. 2432, anii 393-395.

181. AE 2 \curvearrowright 4,79 g; 20 mm; inv. 1007/25.

Cyzic*Theodosius I*

Tip Gloria Romanorum (18); în exergă SMK[?].

RIC, IX, p. 246, nr. 47 (a), 3, perioada VII, 15 mai 392-17 ianuarie 395.

LRBC, II, nr. 2571, anii 393-395.

182. AE 2 \curvearrowright 4,55 g; 20,5x19 mm; inv. 1007/111.

Tip Salus Reipublicae (2); în câmp stânga P; în exergă SMKA respectiv SMKB.

RIC, IX, p. 246, nr. 26 (b), perioada VI, 28 august 388-15 mai 392, sau p. 247, nr. 30 (a), perioada VII, 15 mai 392-17 ianuarie 395.

LRBC, II, nr. 2569, anii 383-392, sau nr. 2577, anii 393-395.

183. AE 4 \uparrow 1,63 g; 13,8x12,6 mm; inv. 1007/102.

184. AE 4 \curvearrowleft 1,09 g; 14 mm; inv. 1007/29.

Neprecizat*Theodosius I*

Tip Salus Reipublicae (2), anii 383-395.

185. AE 4 \curvearrowright 1,46 g; 14,1x12,9 mm; surfrapată (rv.); inv. 1007/112.

Arcadius

Tip Salus Reipublicae (2), anii 383-395.

186. AE 4 \curvearrowright 1,21 g; 13 mm; inv. 1007/113.

IMPERIUL RĂSĂRITEAN**PERIOADA 395-402****Neprecizat***Arcadius*

Tip Virtus Exerciti (2), anii 395-401.
187. AE 3 ↘ 2,04 g; 18 mm; inv. 1007/189.

PERIOADA 402-408**Neprecizat***Neprecizat*

Tip Gloria Romanorum (21), anii 402-408.
188. AE 3 ↖ 1,83 g; 14x12,5 mm; inv. 1007/136.

PERIOADA 408-423/5**Neprecizat***Theodosius II*

Tip Gloria Romanorum (23), anii 416-423/5.
189. AE 3 ↗ 1,60 g; 13 mm; inv. 1007/35.

III. MONEDE BIZANTINE**Anastasius I**

Perioada 512-518

M; CON; Δ; ✱ – ✱.
DOW, I, p. 21, nr. 23g, anii 498-512, perioada III.
MIBE, p. 87, nr. 27Δ, anii 512-517.
190. AE ↓ 13,62 g; 34x31,7 mm; inv. 1007/182.

Iustin I

Perioada 518-522

M; CON; B; ✱ – ✱.
DOW, I, p. 39, nr. 8b, anii 518-527.
MIBE, p. 96, nr. 11B, anii 518-522.
191. AE ↓ 12,50 g; 31,8x29 mm; inv. 1007/183.

Iustinian I

Perioada 527-538

M; CON; Γ; ✱ – †.

DOW, I, p. 79, nr. 28c, anii 527-538.

MIBE, p. 126, nr. 84Γ, anii 527-537.

192. AE ↙ 15,84 g; 30x27,7 mm; inv. 1007/185.

Perioada 550-565

I; CON; X / XX / Ϡ I.

DOW, I, p. 101, nr. 95, anul 563/4.

MIBE, p. 133, nr. 99.37, anul 563/4.

193. AE ↖ 1,94 g; 13,5 mm; inv. 1007/184.

Iustin II

Perioada 570-578

M; NIKO; A; Ϡ I.

DOW, I, p. 228, nr. 97a, anul 571/2.

MIB, II, p. 98, nr. 46b.7A, anul 571/2.

194. AE ↓ 13,17 g; 30 mm; inv. 1007/186.

C; (Antiochia); †; monograma Ϡ.

DOW, I, p. 250, nr. 185, anii 565-578.

MIB, II, p. 101, nr. 65b, anii 569/70-577/8.

195. AE ↓ 1,93 g; 14,7x12,8 mm; inv. 1007/187.

Mauricius

Perioada 582-602

K; [CON]; B; Ϡ I.

DOW, I, p. 305, nr. 30b, anul 588/9.

MIB, II, p. 113, nr. 67d.7B, anul 588/9.

196. AE ↗ 5,57 g; 27,7x24,7 mm; inv. 1007/188.

SECOLUL XI**Follis anonim clasa D**

DOW, III, 2, p. 687, clasa D, Constantinopol, anii c.1050-1060.

Morrisson, II, p. 601, nr. 41 / 107-119, Constantinopol, perioada Constantin IX (1042-1055).

197. AE ↓ 6,98 g; 31,9x27,9 mm; inv. 1007/199.

198. AE ↓ 5,45 g; 28,6x24 mm; turnată (?); inv. 1007/201.

Constantin X și Evdokia

DOW, III, 2, p. 776, nr. 8.20-29, Constantinopol, tip I, anii 1059-1067.

Morrisson, II, p. 645-646, nr. 51 / 01-29, Constantinopol, tip 1, 25 decembrie 1059-21 mai 1067.

199. AE ↓ 6,47 g; 28,8x26 mm; surfrapată (av./av. și rv./rv.) peste un follis anonim clasa D; inv. 1007/200.

200. AE ↓ 5,69 g; 26 mm; surfrapată (av./rv. și rv./av.) peste un follis anonim clasa D; inv. 1007/197.

Constantin X

DOW, III, 2, p. 777-778, nr. 9.7-17, Constantinopol, tip II, anii 1059-1067.

Morrisson, II, p. 647, nr. 51 / 31-43, Constantinopol, tip 2, 25 decembrie 1059-21 mai 1067.

201. AE ↙ 6,37 g; 30,9x28,9 mm; surfrapată; inv. 1007/198.

SECOLUL XIII

Imitații „latine“

Tip Fecioara Maria / împăratul cu *labarum* și *anexikakia*.

Cf. DOW, IV, 2, p. 694-696, nr. 30.1-22, tip A, modul mic, anii 1204-?

202. Billon ↓ 1,37 g; 21 mm; scyphată; fragm.; inv. 1007/203.

Tip neprecizat, modul mic, post 1204.

203. Billon ↓ 1,12 g; 20,2x16,8 mm; scyphată; inv. 1007/202.

Monedele grecești reprezintă nouă centre emitente din Mediterana apuseană, coasta de vest a Mării Negre, Peninsula Balcanică, nord-vestul Asiei Mici și nord-estul Africii. Oarecum insolită apare prezența a două emisiuni ale posesiunilor insulare carthagineze, datând din perioada sfârșitului secolului IV a.Chr. până la mijlocul veacului următor (nr. 1-2), a căror circulație era până acum neatestată în zona dobrogeană⁹. Cronologic acestea se adaugă celor două monede vest-pontice considerate inițial cele mai vechi din acest lot, anume o piesă histriană cu roată din secolele V-IV a.Chr. (nr. 3)¹⁰ și o alta emisă de Tomis în a doua jumătate a secolului III a.Chr. (nr. 4, cu efigia Marelui Zeu și protome de cai), pe care am identificat prescurtarea numelui monetarului ΛYC, și nu APTE cum se propusese anterior, cei doi fiind de altfel, se pare, mai mult sau mai puțin contemporani¹¹. Tot tomitane sunt și patru monede provinciale: o emisiune pseudoautonomă din perioada ante Traian¹², două piese de 4 assaria bătute pentru Elagabal – una dintre

⁹ Asupra provenienței cărora ne exprimăm mai sus totuși unele îndoieli, a se vedea nota 5. Monedele erau menționate între cele șase rămase neprecizate în urma identificării preliminare: Poenaru Bordea 1998, p. 32-33.

¹⁰ Ponderal piesa s-ar integra grupei V a clasificării lui C. Preda, care reunește cele mai mari piese cu roata cunoscute și, totodată, cel mai rar atestate: C. Preda, *Istoria monedei în Dacia preromană*, București, 1998, p. 61; pentru metrologia acestor emisiuni v. și opinia lui Gh. Poenaru Bordea, *Issues of Greek mints on the Romanian coast of the Black Sea (sixth century B.C. to third century A.D.). A stage of the question*,

în volumul *130 Years since the Establishment of the Modern Romanian Monetary System*, București, 1997, p. 59.

¹¹ Regling, p. 642, nr. 2437-2438 (ΛYC, tip Hermes / caduceu) respectiv 643, nr. 2441 (APTE, tip Marele Zeu / protome de cai, cu valoare nominală inferioară); piesa noastră atestă în premieră prescurtarea ΛYC la diviziunile de „un sfert“.

¹² De 2 assaria, tip Apollo cu liră / Dioscurii călări (nr. 5), cunoscut până acum în eșantionul general Tomis printr-un singur exemplar, din colecția Institutului de Arheologie „Vasile Pârvan“ (mai jos IAB): Isvoranu 2009, p. 296, nr. 38.

ele, cu Dioscurii pe rv., atribuită anterior lui Caracalla – și o alta de același nominal cu efigia Iuliei Paula¹³ (nr. 5-8). De la Callatis menționăm o monedă uzată cu efigia lui Commodus tânăr, bătută poate în ultimii ani ai domniei lui Marcus Aurelius (nr. 9)¹⁴. Urmează două emisiuni balcanice, un assarion de la Iulia Domna bătut la Nicopolis ad Istrum¹⁵ și o piesă perforată de 4 assaria bătută la Hadrianopolis pentru Gordian III, anterior atribuită eronat lui Caracalla¹⁶ (nr. 10-11). Dintre monedele rămase neprecizate la identificarea preliminară am reușit determinarea unei emisiuni atheniene de bronz foarte rar întâlnită în zona Dunării de Jos¹⁷, datând din ultima perioadă de autonomie a orașului, ce a luat sfârșit în 197 a.Chr.

Noutăți constituie și cele două monede microasiatice (nr. 13-14), din Mysia și Bithynia, aflate într-o stare de conservare precară – fapt pentru care rămăseseră inițial neprecizate –, chiar dacă legături cu zona propontică a Asiei Mici fuseseră confirmate, implicit și la nivelul eșantionului general Tomis¹⁸. Piesa de 3 assaria de la Commodus, emisă la Parium, pe revers cu reprezentarea lui Asclepios vindecând taurul, este prima atestare pe litoralul dobrogean a emisiunilor acestui oraș. Moneda cu efigia Saloninei reprezintă cea mai târzie emisiune niceană¹⁹ cunoscută în Dobrogea dintr-o perioadă în care aici mai pătrundeau extrem de puține monede provinciale, după închiderea atelierelor din Moesia Inferior și Thracia.

Prezența stăruitoare a monedelor Egiptului ptolemaic și roman la Tomis spre deosebire de alte centre urbane vest-pontice, constatată la nivelul eșantionului general al descoperirilor izolate²⁰, este confirmată și în lotul nostru de două emisiuni de bronz de la Alexandria, din secolele I și II p.Chr., perioade nereprezentate până acum: un diobol de la Claudius I, inclus inițial în categoria *neprecizate* (nr. 15), respectiv o drahmă din al 14-lea an al domniei lui Traian, reatribuită²¹ (nr. 16).

¹³ Unicul exemplar de 4 assaria de la Iulia Paula cunoscut statisticii, care mai consemnează un assarion și o piesă de valoare neprecizată: *ibidem*, p. 308, nr. 90; M. Bucovăla, Cecilia Pașca, *Descoperiri recente în necropola romană de S-V a Tomisului*, Pontica, 24, 1991, p. 236.

¹⁴ Din vremea lui Marcus Aurelius se mai cunoștea aici o singură monedă callatiană, cu efigia Faustinei II, cea mai timpurie emisiune provincială din acest oraș semnalată la Tomis: *ibidem*.

¹⁵ Nr. 10. La Tomis s-au mai descoperit nouă monede din Nicopolis ad Istrum, dintre care șapte bătute sub Septimius Severus și fiii săi: W. Knechtel, *Câte-va monete antice inedite din Dacia și Moesia*, BSNR, 1, 1904, 3-4, p. 13, nr. 1-4; Isvoranu 2009, p. 315-316, nr. 115-117 (assaria).

¹⁶ Poenaru Bordea 1998, p. 31. Eșantionul Tomis mai conținea două piese de patru și cinci assaria emise de acest oraș pentru Gordian III: R. Ocheșeanu, Gh. Papuc, *Monede grecești, romane și bizantine descoperite în Dobrogea*, II, Pontica, 6, 1973, p. 356, nr. 123; Isvoranu 2009, p. 317-318, nr. 122 (IAB, colecția Saint Georges).

¹⁷ Nr. 12, de tip capul Athenei cu coif / Zeus aruncând fulgerul; mai avem cunoștință de un singur asemenea exemplar descoperit pe teritoriul României, la Novaci, or. Mihăilești, jud. Giurgiu (lângă *dava* de la Popești): B. Mitrea, *Découvertes récentes de monnaies anciennes sur le territoire de la République Populaire Roumaine*, Dacia, N.S., 4, 1960, p. 588, nr. 3.

¹⁸ Monedele din Bithynia sunt bine reprezentate în Dobrogea pentru secolele I-III. La Tomis se cunoșteau o piesă dintr-un atelier neprecizat (Traian) și alte 13 din secolul III de la Iuliopolis (1 ex.) și Nicaea (12 ex.): M. Dima, *Circulația*

monetară în zona Durostorum în secolele I-III p.Chr., teză de doctorat, Academia Română, Institutul de Arheologie „Vasile Pârvan”, București, 2007, p. 577, nr. 23; Isvoranu 2009, p. 321-324, nr. 134-146. Pentru Histria există documentate 19 monede, toate bătute la Nicaea începând din a doua jumătate a secolului II și până în vremea primilor Severi: Suzana Dimitriu, *Descoperiri monetare*, în *Histria. Monografii arheologice*, I, București, 1954, p. 469; Gh. Poenaru Bordea, M. Dima, la A. Suceveanu et al., *Histria*, XIII, *La basilique épiscopale*, București, 2007, p. 161, nr. 48; M. Dima, *op. cit.*, p. 561-565, 571 (17 ex.). De la Durostorum au fost publicate 27 ex. emise la Nicaea (22 ex., de la Domitian la Gordian III), Heraclea, Iuliopolis, Nicomedia (2 ex.) și *koinon*, v. idem, D. Elefterescu, *Monnaies de Durostorum-Ostrov (4^e siècle av. J.-C. - 6^e siècle ap. J.-C.)*, Wetteren, 2009, p. 126-130, nr. 538-564.

¹⁹ Preliminar fusese identificat doar emitentul (Salonina): Poenaru Bordea 1998, p. 31.

²⁰ Unde erau consemnate nouă monede ptolemaice și șase provinciale de la Aurelian până la reforma lui Diocletian; R. Ocheșeanu, *Câteva monede ptolemaice și alexandrine descoperite în Dobrogea*, Pontica, 7, 1974, p. 199-200, nr. 1-3, 6-8; Gh. Poenaru Bordea, în EAIVR, III, p. 392, s.v. *Ptolemaios*; G. Talmațchi, *Contribuții privind circulația monetară dobrogeană în secolele VI-I a.Chr.*, AUDC, 4, 2001, p. 131, nr. 89; R. Ocheșeanu, *Les monnaies en Dobroudja de 270 à 498, (Scythie Mineure, Mésie Seconde)*, Wetteren, 2006, p. 163, nr. 131; Isvoranu 2009, p. 324-326, nr. 147-150, 152.

²¹ Inițial, moneda fusese atribuită lui Hadrian: Poenaru Bordea 1998, p. 31. Pentru tipul de revers cu împăratul în quadriga trasă de elefanți, merită menționat că nu am găsit

Tabelul 1. Situația generală a reprezentării perioadei secolelor I-III în lotul Viile Noi.

Perioada de emitere	Nr. monede	%	Monede imperiale				Monede provinciale	
			Den/Ant	Sest	Dp	As	cu efigie imperială	pseudo-autonome
din. Iulia-Claudia	2	5,12	-	-	-	1	1	-
din. Flaviilor	1	2,56	-	-	-	-	-	1
din. Antoninilor	9	23,07	1*	-	2	3	3	-
dinastia Severilor	5	12,82	-	1	-	-	4	-
Gordian III	2	5,12	-	-	-	1	1	-
Gallienus	1	2,56	-	-	-	-	1	-
Claudius II	6	15,38	6	-	-	-	-	-
Aurelian	6	15,38	6	-	-	-	-	-
Probus	6	15,38	6	-	-	-	-	-
neprecizate	1	2,56	-	-	-	-	1	-
Total	39	-	19	1	2	5	11	1

* Imitație turnată, din metal comun

Dosarul monedelor grecești se încheie cu două piese neprecizate (nr. 17-18), una din perioada autonomiei și o alta provincială din oricalc poate datând din perioada Domitian-Hadrian, după cum indică și porțiunea lizibilă din numele emitentului: . . . ANOC. Dintre monedele provinciale de la Viile Noi cuprinse în sistemul de echivalență cu asul imperial și multiplii săi, cele mai numeroase sunt piesele de 4 assaria (5 ex. = 55,55%), emise la Tomis, Callatis și Hadrianopolis, fiind reprezentate prin câte două exemplare (22,22%) și cele de 3 assaria – monedele din Mysia și (?) Bithynia – și 1 assarion – Tomis și Nicopolis ad Istrum.

Cele 27 de monede romane imperiale din secolele I-III se distribuie cronologic după cum urmează:

Perioada dinastiei Iulia-Claudia este reprezentată de un as de la Tiberius pentru Divus Augustus Pater²² (nr. 19). Din epoca Antoninilor sunt descrise cinci monede din timpul lui Antoninus Pius (un dupondius și trei ași, la care se adaugă o imitație turnată în metal comun după un denar) (nr. 20-24) respectiv un dupondius sau as de la Commodus pentru Crispina (nr. 25)²³. Prima jumătate a veacului III este ilustrată în mod surprinzător de două monede romane imperiale din metal comun, categorie foarte rar întâlnită pe piețele provinciale dominate din perioada primilor Severi de emisiuni locale: un sestert de la Iulia Domna din 199 p.Chr. (nr. 26) și un as bătut sub Gordian III²⁴ (nr. 27). Epoca invaziilor „scitice“ este documentată de 18 antoninieni. Dintre aceștia șase exemplare (cinci antume și unul postum; nr. 28-33) poartă efigia lui Claudius II și provin din atelierele de la Mediolanum, Roma (3 ex.), Antiochia și unul neprecizat.

variantele cu anul inscripționat în câmp dreapta în niciun catalog de referință sau bază de date la care am avut acces.

²² Tip reprezentat și la Histria și la Durostorum (cele două piese cu efigia lui Tiberius din eșantionul Ostrov: M. Dima, D. Elefterescu, *op. cit.*, p. 45, nr. 8-9.

²³ Eșantionul Tomis mai înregistra 72 monede imperiale din metal comun din perioada Antoninilor, cele mai multe ale casei imperiale a lui Antoninus Pius (52 ex. = 72,22%, între care trei sesterti, opt dupondii, 21 ași și trei ex. în categoria

nedecisă „dupondius sau as“); de la Commodus se mai cunoștea însă doar un sestert din 186 p.Chr., în colecția IAB, inv. 1386/17 (Isvoranu 2009, p. 336, nr. 191), la fel și la Histria (sestert Commodus: Crispina, colecția IAB, inv. 795/15, identificat de M. Dima) și Durostorum-Ostrov (sestert, anii 186-187: M. Dima, D. Elefterescu, *op. cit.*, p. 72, nr. 177).

²⁴ Eșantioanele Tomis, Histria și Durostorum-Ostrov nu conțineau nicio monedă romană imperială de bronz din prima jumătate a secolului III.

Acestea reprezintă 50% din totalul monedelor bătute pentru Claudius atestate la Tomis (inclusiv piesele postume), dintre care niciun exemplar nu a fost încă publicat²⁵. De la Aurelian menționăm șase piese²⁶, patru bătute ante reformă la Roma, Siscia (2) și Cyzic, respectiv doi aurelianieni de la Siscia și Cyzic (nr. 34-39). Monedele imperiului timpuriu se încheie cu antoninienii lui Probus (nr. 40-45) emiși la Ticinum, Roma (2), Siscia (2) și Cyzic, distribuție ce confirmă ierarhia din eșantionul general Tomis, în care predomină piesele bătute de acest împărat la Siscia, Roma și Cyzic²⁷.

Din epoca romană târzie datează cele mai multe dintre monedele de la Viile Noi, reprezentând 70,93% din totalul lotului. Din cele 144 ex. doar două piese aparțin secolului V, pentru veacul anterior cel mai bine ilustrată, de un grup destul de omogen de 78 de piese, fiind perioada cuprinsă între reforma lui Diocletian și moartea lui Constantin cel Mare.

Din vremea primelor trei Tetrarhii, respectiv perioada 294-307, datează șapte monede (un follis și șase fracțiuni radiate; nr. 46-52) bătute la Aquileia, Heraclea (3), Cyzic, Carthagina (o piesă mai rară, pentru Constantius Chlorus Caesar) și atelier neprecizat. Structura pe ateliere monetare confirmă aici situația statistică generală constatată la Tomis, unde ponderea o dețin emisiunile propontice din Heraclea, urmate de cele din Cyzic. Lotul Viile Noi atestă pentru prima dată la Tomis o monedă de la Diocletian bătută la Aquileia (nr. 46, de tip *Sacra Monet Avgg et Caess Nostr*), de unde mai fusese semnalat un singur exemplar din aceeași perioadă, cu efigia cezarului Constantius²⁸; altă noutate constituie emisiunea din 303 de la Carthagina, monetărie neilustrată până acum în circulația monetară de la Tomis și Histria în epoca romană (nr. 51). Perioada tetrarhică târzie, 307-313, este ilustrată de doar o piesă (nr. 53) cu efigia lui Constantin, bătută la Thessalonic, care în ierarhia statisticii eșantionului general Tomis²⁹ se situează pe a treia poziție, după Heraclea și Nicomedia.

Din perioada 313-317, a diarhiei Constantin-Licinius până la primul război civil, lotul nostru a furnizat șapte monede³⁰ de la Arelate, Roma (3), Siscia, Nicomedia și Cyzic, toate emise de Constantin (nr. 54-60). Ponderea reprezentării monetărilor confirmă încă statisticile anterioare, de precizat fiind că piesa din Arelate (nr. 54) constituie a doua emisiune a atelierului occidental cunoscută în sit pentru acest interval³¹. Remarcăm și o monedă cu valoare nominală atestată acum pentru prima dată la Tomis, o jumătate de follis de tip *Fundat Pacis*, bătută la Roma în 313 (nr. 55).

Din anii secesiunii autorității imperiale, 317-324, datează 21 nummi (nr. 61-81), circa 15% din totalul monedelor romane târzii. Constatăm o proporție nefiresc de mare a monedelor casei lui Constantin cel Mare (19 exemplare – 13 cu efigia împăratului, o piesă comemorativă și alte cinci emise pentru cezarii Crispus și Constantin II), ce reprezintă aproape 90,5% din totalul perioadei, doar două piese purtând efigiile lui Licinius și fiului său (nr. 76-77)³². Raportul este neobișnuit față de statistica eșantioanelor dobrogene pentru anii 317-324, în care de regulă monedele lui Licinius sunt mai numeroase, fapt explicabil nu numai

²⁵ Alte șase piese, din colecția IAB (patru antume bătute la Roma și două postume de la Cyzic), au fost determinate recent: Isvoranu 2009, p. 340-342, nr. 207-212.

²⁶ Constituind 10,52% din totalul de 57 ex. descoperite la Tomis (36 ante reformă, 12 post reformă și alte nouă insuficient precizate), bătute la: Mediolanum 6, Ticinum 2, Roma 7, Siscia 13, Serdica 9, Cyzic 10, Antiochia.

²⁷ Eșantionul general cuprinde acum 48 de piese, din care exemplarele de la Viile Noi reprezintă 12,5%; anterior fuseseră înregistrate emisiuni ale centrelor: Ticinum 3 ex., Roma 7, Siscia 21, Serdica 3, Cyzic 6, neprecizat 2.

²⁸ Isvoranu 2009, p. 355, nr. 254.

²⁹ În eșantionul general Tomis, perioada 307-313 era reprezentată de 77 de monede cu atelier precizat, dintre care Heraclea 27, Nicomedia 15 și Thessalonic 14 (incluzând piesa de la Viile Noi); *ibidem*, p. 203, tab. 2.

³⁰ Numărul pieselor este neașteptat de mare pentru acest interval de ani/reformă, cel mai slab reprezentat (26 ex.) în eșantionul general pentru prima jumătate a secolului IV.

³¹ Un alt exemplar se află în col. IAB, inv. 1386/163; R. Ocheșeanu, *Les monnaies . . .*, p. 166, nr. 300, unde se precizează doar atelierul; Isvoranu 2009, p. 363, nr. 290.

³² Rezultă un coeficient monede/ani reformă de 2,71 pentru casa lui Constantin față de 0,28 pentru Licinius.

prin apartenența orientală a Scythiei Minor, cât mai ales în condițiile politicii monetare concurente a celor doi împărați, începând din 321. În spiritul acesteia Constantin a continuat să emită nummii de billon după standardul reformei din 318, implicit preferați la tezurizare și mai rari în descoperirile izolate, în timp ce atelierele liciniene au introdus pe piețele răsăritene mari cantități de monedă cu valoare intrinsecă sensibil redusă, la un curs forțat³³. În lotul Viile Noi sunt reprezentate opt monetării, cu ponderea reprezentării asemănătoare statisticilor anterioare. Câte două piese de la Treveri și Arelate se adaugă altor patru, respectiv trei³⁴ înregistrate până acum din descoperirile de la Tomis. Semnalăm cu deosebire un exemplar treveriens cu legendă coruptă, în privința căruia n-am putut decide dacă este vorba de o imitație barbară sau de o eroare de atelier (nr. 62, a se vedea nota). Foarte importante în economia eșantionului sunt cele trei monede emise la Roma (nr. 65-67) – de unde până acum nu era cunoscut niciun exemplar din anii 317-324 –, ultima fiind o emisiune postumă pentru Constantius Chlorus, de tip *Requies Optimor Merit*. De la Heraclea și Siscia, cel mai bine reprezentate în eșantionul general, provin cinci³⁵ respectiv două exemplare, fiind documentate și atelierele de la Thessalonic (patru piese, adăugate acum altor șapte cunoscute), Cyzic și Alexandria³⁶. Pentru structura grupului de monede menționat, dacă nu se datorează unei selecții a pieselor, am putea avea în vedere și o eventuală amestecare a unui mic depozit monetar format în partea occidentală a Imperiului cu piese liciniene descoperite izolat.

Pentru perioada restabilirii unității Imperiului și standardizării iconografiei imperiale³⁷, 324-330, sunt prezentate zece monede (nr. 82-91) emise la Roma (singurul exemplar cunoscut la Tomis), Thessalonic, Heraclea (4), Constantinopol (2) și Cyzic (2), volumul diminuat al intrărilor de monedă curentă fiind de altfel constatat statistic și anterior³⁸. Dintre primele emisiuni de la Constantinopol remarcăm o piesă de tip *Constantiniana Dafne* (nr. 89), mai rar întâlnit în descoperirile dobrogene.

Din anii succedând inaugurării Noii Rome, 330-336, în lot sunt documentate principalele tipuri nou introduse, *Gloria Exercitus* (14 ex.), *Constantinopolis / Victoria pe prova* (8 ex.) și *Urbs Roma / Lupa Capitolina* (2 ex.). Cei 24 de nummii (nr. 92-115) provin de la Siscia (2), Heraclea (5), Constantinopol (5), Nicomedia (3), Cyzic (3), Antiochia (3) și dintr-un atelier neprecizat (3), structură conformă celei a eșantionului general de la Tomis, cu mențiunea că în statistica generală pentru Tomis numărul pieselor din Heraclea depășește încă sensibil pe al celor din Constantinopol, monetăria furnizor al diocezei Thracia³⁹.

În continuare 22 de monede (nr. 116-137) reprezintă etapa cronologică 336-341 și totodată durata de emisie a tipului *Gloria Exercitus* în varianta cu 1 standard, opt datând de la sfârșitul domniei lui Constantin, anii 336-337, iar alte 14 din timpul domniei comune a fiilor săi. Sunt reprezentate monetăriile de la Siscia, Thessalonic, Heraclea (2), Constantinopol (9), Cyzic (2), Antiochia (4) respectiv neprecizată (3),

³³ RIC, VII, p. 8-13; 67-69; P. Bastien, *Le monnayage de l'atelier de Lyon. De la réouverture de l'atelier en 318 à la mort de Constantin (318-337)*, Wetteren, 1982, p. 63-64; v. și discuția la R. Ocheșeanu, *Tezaurul de nummii constantinieni de la Arrubium (1908), contribuții la cunoașterea circulației monetare în Scythia Minor între anii 318-324*, Peuce, 10, 1991, 1, p. 417-445; 2, p. 381-387, cu bibliografia.

³⁴ Pentru comparație cu situația mai sus menționată, în eșantionul general Tomis pentru anii 317-324 Arelate era reprezentată de două monede de la Licinius și una de la Constantin: R. Ocheșeanu, *Les monnaies . . .*, p. 167, nr. 346, 348; Isvoranu 2009, p. 366, nr. 302.

³⁵ Incluzând o monedă (nr. 75) emisă de Constantin după anexarea monetăriei în iulie 324, v. RIC, VII, p. 536-537.

³⁶ Cel de-al doilea exemplar alexandrin cunoscut din acest interval. Recent fusese identificată o piesă de la Licinius:

Isvoranu 2009, p. 373-374, nr. 341.

³⁷ RIC, VII, p. 43-45.

³⁸ Precizăm că ordinea reprezentării cantitative în eșantionul general este acum: Cyzic, Heraclea, Nicomedia, Thessalonic, Constantinopol (6 ex., dintre care două din acest lot), Siscia și Antiochia, Ticinum, Roma.

³⁹ Este perioada cel mai bine reprezentată cantitativ, atât în lotul Viile Noi cât și în eșantionul general Tomis pe care îl completează, totalul de 227 ex. determinând un coeficient monede/an perioadă de 37,83; cele mai multe monede provin de la Heraclea (51), Constantinopol și Cyzic (câte 38), Thessalonic (26) și Nicomedia (23). Deși catalogul nostru nu descrie piese de la Thessalonic, îmbogățește considerabil statistica emisiunilor din Antiochia, atestate până acum de doar cinci exemplare.

Tabelul 2. Ponderea reprezentării tipurilor *Victoriae Dd Avgg Nn*, *VOT XX MVL T XXX* și *VN-MR* în principalele eșantioane dobrogene din perioada 341-348.

	Noviodunum	Tomis	Pecineaga (Callatis)	Tropaeum Traiani	Durostorum- Ostrov	Durostorum- Silistra
<i>Victoriae</i>	-	19	11	11	6	140
Vota	16	37	9	18	25	202
VN-MR	4	15	6	3	5	50
Alte tipuri	-	1	-	1	-	1
Total	20	72	26	33	36	393

o predominare perpetuă a emisiunilor din Propontida, de această dată provenind în majoritate din capitala Imperiului, situație înregistrată și de statisticile anterioare. Precizăm însă că pentru intervalul 337-341 structura pe tipuri iconografice este neobișnuită, doar două piese sunt de tip *Gloria Exercitus*, celelalte (câte șase) aparținând tipurilor *Pax Publica* și emisiunii postume cu *quadriga*. Atrage atenția îndeosebi numărul mare al pieselor cu efigia Helenei, emise la Constantinopol în officina C (nr. 126-131), reprezentând circa 27% din totalul perioadei, în condițiile în care sunt de regulă rare față de emisiunile altor emitenți⁴⁰. Mai semnalăm o variantă de exergă (nr. 124) neînregistrată de cataloagele LRBC și RIC, precum și un revers cu *quadriga* atipic, cu marca atelierului dispusă lateral și nu în exergă, ca în mod obișnuit (nr. 132).

Din perioada 341-348 datează 11 monede (nr. 138-148), dintre care peste jumătate de tip *Victoriae Dd Avgg Q Nn*, emise de ateliere occidentale sau balcanice. Semnalăm prima monedă romană târzie de la Lugdunum atestată în metropola pontică (nr. 138), un grup de patru monede bătute la Siscia, depășind numeric pe cele cunoscute anterior⁴¹, și o alta provenind de la Thessalonica. Atelierele monetare din *Pars Orientis* sunt reprezentate de patru monede postume de tip *VN-MR* bătute la Nicomedia (3) și Antiochia și, surprinzător, de o singură piesă – din Heraclea – aparținând tipului *vota*, emis abundent de monetăriile răsăritene și de regulă bine reprezentat în eșantioanele din Dobrogea⁴².

Pentru cea de-a doua jumătate a secolului IV structura materialului prezentat diferă simțitor de statistica eșantionului general al descoperirilor izolate de la Tomis sau al altor situri din Scythia Minor și Moesia Secunda, vădind trunchierea sa prin acțiuni de selecție a pieselor. Din perioada 348-354, în care s-au emis monede de bronz argintat și bronz în cele trei valori nominale introduse de reforma din 348⁴³, avem documentate 18 monede (nr. 149-166), dintre care trei de modul mare AE 2⁴⁴, șase exemplare în varianta

⁴⁰ În eșantionul general Tomis, perioada 336-341, din 107 monede una singură este de la Helena: R. Ocheșeanu, *Les monnaies . . .*, p. 177, nr. 871.

⁴¹ Trei exemplare: *ibidem*, p. 178, nr. 892-893; Isvoranu 2009, p. 406, nr. 485.

⁴² Situația se poate datora unei prezumtive selecții a pieselor acestei perioade din lotul Viile Noi, care ar fi afectat în mare măsură piesele de tip *vota*, de factură se pare sensibil inferioară emisiunilor occidentale și implicit cu procent mult mai mare de exemplare cu legendă sau marca atelierului ilizibile. În eșantioanele mai reprezentative din Dobrogea, pentru intervalul 341-348 de regulă emisiunile *vota* predomină sau sunt prezente în număr comparabil cu al celor de tip *Victoriae*: R. Ocheșeanu, *Les monnaies . . .*, p. 131-132, nr. 108-127, cu trimitere greșită pentru nr. 117 (Noviodunum); *ibidem*, p. 178-179, nr. 891-907,

909-917, 919-925 și 927-963; Isvoranu 2009, p. 648-651 (Tomis); R. Ocheșeanu, *op.cit.*, p. 143, nr. 182-207 (Pecineaga, jud. Constanța); *ibidem*, p. 212, nr. 178-194 și 196-210 (Tropaeum Traiani); Gh. Poenaru Bordea, R. Ocheșeanu, A. Popescu, *Monede grecești, romane și bizantine din Dobrogea în colecția muzeului din Brăila*, SCN, 12 (1997), 1998, p. 86, nr. 62-63; R. Ocheșeanu, *op.cit.*, p. 348, nr. 46-73; M. Dima, D. Elefterescu, *Monnaies . . .*, p. 213-215, nr. 1258-1291 (Durostorum-Ostrov); R. Ocheșeanu, *op.cit.*, p. 302-309, nr. 3406-3565 și 3567-3798 (Durostorum-Silistra). V. tabelul 2.

⁴³ Bastien 1985, p. 89-92 și recenzie lui Gh. Poenaru Bordea, BSNR, 77-79 (1983-1985), 1986, p. 477.

⁴⁴ Identificat ipotetic cu *pecunia maiorina* din Codex Theodosianus: Bastien 1985, p. 89, nota 6.

ușoară a acestuia (5/6 *maiorina*) și alte nouă piese de jumătate de *maiorina* (AE 3). Observăm că unitatea de bază AE 3 este reprezentată aici de aproape același număr de piese ca și multiplii săi, contrar structurii eșantioanelor dobrogene, în care evident predomină piesele mai mici, rămase în circulație după demontizarea din martie 354⁴⁵. Pare neîndoielnic că dintre monedele de la Viile Noi din 348-354 au fost păstrate piesele de nominal mare și câteva exemplare AE 3 mai bine conservate, de tip *Fel Temp Reparatio* inclusiv în varianta mai rar întâlnită *Phoenix pe glob*, emisă până în 351 (2 ex.); populara variantă cu călăreț căzând (FH = *falling horseman*), singurul tip iconografic bătut de Constantius II după 351, este reprezentată de șapte piese. Materialul nostru reprezintă monetăriile din Arelate, Roma (3), Aquileia, Thessalonic (3), Heraclea, Constantinopol (4), Nicomedia (3), Cyzic și Antiochia. Remarcăm unica monedă atestată până

Tabelul 3. Situația generală a reprezentării epocii romane târzii în lotul Viile Noi.

Perioada	Nr. ani	Nr. monede	% din totalul monedelor	Coeficient monede/an	% din totalul coef. monede/an	% față de coef. monede / an al perioadei anterioare	± în raport cu coef. monede / an mediu (1,47)
294-307	13	7	4,86	0,53	2,24	-	- 0,94
307-313	6	1	0,69	0,16	0,67	30,18	-1,31
313-317	4	7	4,86	1,75	7,41	1093,75	+0,28
317-324	7	21	14,58	3,00	12,71	171,42	+1,53
324-330	6	10	6,94	1,66	7,03	55,33	+0,19
330-336	6	24	16,66	4,00	16,94	240,96	+2,53
336-341	5	22	15,27	4,40	18,64	110	+2,93
341-348	7	11	7,63	1,57	6,65	35,68	+0,1
348-354	6	18	12,5	3,00	12,71	191,08	+1,53
354-358	4	5	3,47	1,25	5,29	41,66	-0,22
358-361	3	3	2,08	1,00	4,23	80	-0,47
361-364	4	-	-	-	-	-	-
364-378	14	5	3,47	0,35	1,48	35	-1,12
378-383	5	-	-	-	-	-	-
383-395	12	7	4,86	0,58	2,45	165,71	-0,89
395-402	7	1	0,69	0,14	0,59	24,13	-1,33
402-408	6	1	0,69	0,16	0,67	114,28	-1,31
408-425	17	1	0,69	0,05	0,21	31,25	-1,42
TOTAL	132	144	-	23,60	-	-	-

⁴⁵ *Ibidem*, p. 92, nota 7; Gh. Poenaru Bordea, *loc. cit.*; în AE 3 și AE 2 depășește 2,5 : 1. eșantionul Tomis raportul cantitativ între piesele de modul

Tabelul 4a. Reprezentarea atelierelor monetare din perioada 294-423/5 în lotul Viile Noi.

Perioada	294-307	307-313	313-317	317-324	324-330	330-336	336-341	341-348	348-354
Centrul emitent									
Treveri	-	-	-	2 9,52%	-	-	-	-	-
Lugdunum	-	-	-	-	-	-	-	1 9,09%	-
Arelate	-	-	1 14,28%	2 9,52%	-	-	-	-	1 5,55%
Roma	-	-	3 42,85%	3 14,28%	1 10%	-	-	-	3 16,66%
Aquileia	1 14,28%	-	-	-	-	-	-	-	1 5,55%
Siscia	-	-	1 14,28%	2 9,52%	-	2 8,33%	1 4,54%	4 36,36%	-
Thessalonic	-	1 100%	-	4 19,04%	1 10%	-	1 4,54%	1 9,09%	3 16,66%
Heraclea	3 42,85%	-	-	5 23,8%	4 40%	5 20,83%	2 9,09%	1 9,09%	1 5,55%
Constantinopol	-	-	-	-	2 20%	5 20,83%	9 40,9%	-	4 22,22%
Nicomedia	-	-	1 14,28%	-	-	3 12,5%	-	3 27,27%	3 16,66%
Cyzic	1 14,28%	-	1 14,28%	1 4,76%	2 20%	3 12,5%	2 9,09%	-	1 5,55%
Antiochia	-	-	-	-	-	3 12,5%	4 18,18%	1 9,09%	1 5,55%
Alexandria	-	-	-	1 4,76%	-	-	-	-	-
Carthagina	1 14,28%	-	-	-	-	-	-	-	-
Neprecizat	1 14,28%	-	-	1 4,76%	-	3 12,5%	3 13,63%	-	-
Total	7 4,86%	1 0,69%	7 4,86%	21 14,58%	10 6,94%	24 16,66%	22 15,27%	11 7,63%	18 12,5%

Tabelul 4b. Reprezentarea atelierelor monetare din perioada 294-423/5 în lotul Viile Noi.

Perioada	354-358	358-361	361-364	364-378	378-383	383-395	395-402	402-408	408-425	Total
Centrul emitent										
Treveri	-	-	-	-	-	-	-	-	-	2 (1,38%)
Lugdunum	-	-	-	-	-	-	-	-	-	1 (0,69%)
Arelate	-	-	-	-	-	-	-	-	-	4 (2,77%)
Roma	1 20%	-	-	1 20%	-	-	-	-	-	12 (8,33%)
Aquileia	-	-	-	-	-	-	-	-	-	2 (1,38%)
Siscia	1 20%	-	-	1 20%	-	-	-	-	-	12 (8,33%)
Thessalonic	-	-	-	2 40%	-	-	-	-	-	13 (9,02%)
Heraclea	-	-	-	-	-	1 14,28%	-	-	-	22 (15,27%)
Constantinopol	-	-	-	1 20%	-	-	-	-	-	21 (14,58%)
Nicomedia	-	1 33,33%	-	-	-	1 14,28%	-	-	-	12 (8,33%)
Cyzic	-	1 33,33%	-	-	-	3 42,85%	-	-	-	15 (10,41%)
Antiochia	1 20%	-	-	-	-	-	-	-	-	10 (6,94%)
Alexandria	-	-	-	-	-	-	-	-	-	1 (0,69%)
Carthagina	-	-	-	-	-	-	-	-	-	1 (0,69%)
Neprecizat	2 40%	1 33,33%	-	-	-	2 28,57%	1 100%	1 100%	1 100%	16 (11,11%)
Total	5 3,47%	3 2,08%	-	5 3,47%	-	7 4,86%	1 0,69%	1 0,69%	1 0,69%	144

acum la Tomis din partea de imperiu controlată de Magnentius – o *maiorina* foarte uzată bătută la Arelate (nr. 149), cu efigia cezarului Decentius, precum și singurul exemplar din eşantion emis la Aquileia (nr. 153).

Doar cinci monede (nr. 167-171) reprezintă anii de inflație 354-358 în care s-a emis, în mari cantități, exclusiv nominalul ușor AE 3 de tip *Fel Temp Reparatio* în varianta cu călăreț căzând⁴⁶. Studiile privind circulația monetară în Dobrogea și implicit în capitala Scythiei Minor înregistrează de regulă pentru această perioadă un „vârf” al intrărilor de monedă curentă⁴⁷. Cu excepția emisiunii de la Roma (nr. 167), o noutate pentru statistica tomitană, toate celelalte monede reprezintă categoria redusă la 1/137 livră⁴⁸, cu M în câmpul reversului. Anii 358-361 sunt ilustrați de trei piese de modul AE 4 (nr. 172-174) fără însemnătate statistică deosebită, iar ultima etapă a domniei casei lui Constantin (361-364) nu este reprezentată în lot. Pentru epoca coîmpărațiilor Valentinian I și Valens, 364-378, care la Tomis a dat până acum cel mai bogat volum de monedă din întreg secolul IV, adăugăm statisticii doar cinci monede AE 3 (nr. 175-179) – patru datându-se până în 368 – de la Roma, Siscia, Thessalonic (2) și Constantinopol. Lipsesc monedele emise între 378-383. Perioada 383-395 este mai bine reprezentată, cu trei piese de nominal AE 2 și alte patru mărunte (nr. 180-186), ponderea lor asemănătoare neregăsindu-se însă în eşantionul Tomis, unde cele două categorii apar în raport de aproape 1 : 5. Monetăria diocezană nu este reprezentată, piesele provenind din celelalte trei ateliere propontice: Heraclea, Nicomedia și Cyzic (3). Ultimele trei monede romane târzii, de modul AE 3 (nr. 187-189) reprezintă fiecare câte un interval/reformă de după *Partitio Imperii*: un exemplar de tip *Virtus Exerciti* (2) din perioada 395-402 și alte două de tip *Gloria Romanorum*, în variantele tipologice 21 – anii 402-408, respectiv 23 – anii 416-423/5, dacă cronologia lui W. Hahn se confirmă⁴⁹.

Monedele bizantine, îndeobște bine păstrate, datează din secolele VI și XI. Din epoca timpurie a sistemului introdus de reforma lui Anastasius catalogul cuprinde patru folles și câte o piesă de 20, 10 și 5 nummia (nr. 190-196). Sunt reprezentați anii 512-517, 518-522, perioada prereformă și anul 37 ai domniei lui Iustinian I, intervalul 570-578 și respectiv al șaptelea an al domniei lui Mauricius. Două monede, emise de Iustin II, provin din atelierele Nicomediei și Antiochiei, celelalte fiind bătute la Constantinopol⁵⁰.

Cinci monede suplimentează dosarul nu prea bogat al descoperirilor din veacul XI: doi folles anonimi⁵¹ din clasa D, atribuiți perioadei lui Constantin IX (nr. 197-198) și alți trei emiși sub Constantin X – doi

⁴⁶ Bastien 1985, p. 93.

⁴⁷ Pentru această perioadă s-a înregistrat cel mai mare coeficient monede/ani în eşantioanele de la Noviodunum, Pecineaga și Durostorum, la Tomis acest indicator fiind depășit doar de cel pentru intervalul 330-336; în lotul Viile Noi, dimpotrivă, începând cu intervalul 354-358 indicatorii de pătrundere a monedei curente se situează în mod constant sub media de 1,47 monede/an calculată pentru perioada 294-423/5 (v. tabelul 3).

⁴⁸ RIC, VIII, p. 64-65; Gh. Poenaru Bordea, *loc.cit.*

⁴⁹ W. Hahn, *Die Ostprägung des Römischen Reiches im 5. Jahrhundert (408-491)*, Viena, 1989, p. 34; Gh. Poenaru Bordea, R. Ocheșeanu, *Contribuții la cunoașterea circulației monedei de bronz în secolul al V-lea p.Chr. la Tomis*, SCN, 10 (1993), 1996, p. 72, 74.

⁵⁰ Precizăm aici că de la Tomis se mai cunoșteau 11 folles din perioada 512-517, 12 din anii 518-522 și alți 15 din anii 527-537/8; din anul 563/4, cel mai bine reprezentat din toată perioada post reformă a domniei lui Iustinian, s-au semnalat zece monede, dintre care patru jumătăți de follis și șase decanumia, acestea din urmă emise la Constantinopol, Nicomedia

și Cyzic (câte 2 ex.); pentru domnia lui Iustin II, din al șaptelea an (571/2) fuseseră atestate opt exemplare, respectiv cinci folles (unul bătut la Nicomedia) și trei hemifolles, dar o singură piesă de 5 nummia din Antiochia; piesa de la Mauricius din lotul Viile Noi se adaugă altor trei consemnate pentru anul 588/9, dintre care un follis și două pentanumia. A se vedea statisticile la: Th. Isvoranu, Gh. Poenaru Bordea, *Monede bizantine de la Tomis și împrejurimi în colecția Institutului de Arheologie „Vasile Pârvan”*, în Simpozion Chișinău 2002, p. 137-161; Gh. Poenaru Bordea, R. Ocheșeanu, A. Popea, *Monnaies byzantines du Musée de Constanța (Roumanie)*, Wetteren, 2004; G. Custurea, *Date noi privind circulația monedei bizantine în Dobrogea (sec. V-VII)*, Pontica, 37-38, 2004-2005, p. 491-536.

⁵¹ Una dintre piese pare să fi fost turnată, caz în care ar fi o primă atestare la Tomis a unui follis turnat din clasa D; despre activitatea atelierului monetar nord-dobrogean localizat la Isaccea, Gh. Mănușu-Adameșteanu, *Din nou despre monedele bizantine turnate din secolul al XI-lea, descoperite în Dobrogea*, Peuce, 12, 1996, p. 321-376, pentru Tomis fiind semnalată o piesă de la Mihail VII (p. 354, nr. 549).

de tip 1, Constantin și Evdochia, bătuți peste doi folles din clasa D (nr. 199-200), respectiv un follis de tip 2, de asemenea surfrapat (nr. 201). Literatura numismatică mai consemna cel puțin încă 12 folles din perioada 1042-1067 descoperiți la Tomis⁵².

Prezentarea lotului monetar de la Viile Noi se încheie cu două piese imitative „latine” de modul mic, datate de M. Hendy larg în perioada post 1204, cu o singură excepție⁵³ constituind cele mai târzii monede de metal comun din epoca bizantină atestate la Tomis.

Coins found in the district Viile Noi of Constanța

ABSTRACT

The author presents 203 Ancient and Byzantine coins, all of base metal, discovered in the district Viile Noi of Constanța, during the years 1927-1929. They arrived into the private collection P. Popovăț, being later purchased by the Romanian Numismatic Society. As in other known cases, although the coins have been offered for purchase as isolated findings, the structure of the batch shows that they could result from more places of the mentioned area and the current distribution is likely due to a selection. Hypothetically, numerous good preserved Roman coins and certain homogenous groups of pieces (as the latest antoniniani or some nummii) appear to come from graves, quite plausible given that in the Viile Noi area two Roman necropolis have been reported. This would explain why many coins are base metal, if included in this category exemplaries of billon, silver plated billon or a bronze cast imitation about imperial denarii. But in case of the (well represented) isolated ones, which are usually found in association with some silver pieces, the exclusiveness of the bronze undoubtedly reveals a certain selection in the private collection.

The batch is really varied, comprising many issues extremely rare in the currency of Tomis and Dobruja, and some pieces even inedited. The period represented is very wide, ranging from the 5th Century B.C. to the 13th Century A.D. The coins are distributed as follows: 18 Greek coins (six “autonomous” and 12 provincial issues), 171 Roman coins (27 ex. of the 1st-3rd centuries A.D. and 144 ex. from the period 294-423/5 A.D.) and 14 Byzantine coins (seven pieces dated in the 6th Century A.D., five late folles from the 11th Century A.D. and two billon “Latin imitations” issued after 1204).

The most of the Greek issues come from the Moesia Inferior zone, from where the provincial ones of 4 assaria are prevailing, but are also described some rare coins of Punic Sicily, Attica, Mysia, Bithynia and Egypt. A special mention concerns an unprecedented variant of an “autonomous” coin of Tomis (nr. 4). For the 1st-3rd centuries the most numerous imperial bronze denomination is the *as*; the antoniniani of the Claudius Gothicus-Probus period come in the majority from Rome, Siscia and Cyzicus. The late Roman currency is well represented mainly for the first half of the 4th Century A.D., in accordance with the general statistics for Tomis, which gives considerable additional information. As rarities for Dobruja we mention the issues of Carthage and Lugdunum (nr. 51, 138),

⁵² Cinci piese anonime din clasa D și șapte reprezentând cele trei tipuri de folles emise de Constantin X – unul anonim (clasa E), patru din clasa 1 și două ex. din clasa 2: G. Custurea, *Circulația monedei bizantine în Dobrogea (sec. IX-XI)*, Constanța, 2000, p. 136-137, nr. 26; Th. Isvoranu, Gh. Poenaru Bordea, *op. cit.*, p. 146, nr. 57 (Constantin X, clasa 1) și p. 151, nota 39; Gh. Mănușu-Adameșteanu, *Istoria Dobrogei în perioada 969-1204. Contribuții arheologice și numismatice*, București, 2001, p. 249-250, notele 56, 58, 60, și p. 436, tabelul 36, între care menționează și piesele de la Viile Noi, citând rezumatul comunicării lui Gh. Poenaru Bordea; Gh. Poenaru Bordea, R. Ocheșeanu, Al. Popea, *Monnaies byzantines . . .*,

p. 143, nr. 1300, 1308, 1319, și p. 146, nr. 1377, 1395.

⁵³ O piesă din billon de la Theodor I Lascaris, emisă la Nicaea: E. Oberländer-Târnoveanu, *Monede bizantine din secolele XIII-XV descoperite în Dobrogea*, BSNR, 75-76 (1981-1982), 1983, p. 282, nr. 12 (Palazu Mare); Gh. Mănușu-Adameșteanu, *Tomis-Constantia-Constanța*, Pontica, 24, 1991, p. 323, nota 85; C. Preda, *Scurtă privire asupra descoperirilor monetare bizantine din Dobrogea*, BSNR, 90-91 (1996-1997), 2002, p. 121; la p. 114 se menționează „2 AE Ioan III Ducas Vatatzes” de la Constanța, informația neregăsindu-se în bibliografia citată.



a rare type of Diocletianus (nr. 46), a coin of Treveri with corrupt legend (nr. 62), a piece of $\frac{1}{2}$ follis from Rome (nr. 55), a rare posthumous nummus of Constantius I (nr. 67) and another one of Constantine, with unusual location of the workshop mark (nr. 132), respectively a *maiorina* of Decentius (nr. 149). The other late Roman issues (after 354 A.D.) and the Byzantine ones do not reflect the natural structure of the Dobrudjan currency, being clearly selected, but they are significantly enriching the previous statistics.

FIGURES CAPTION

Pl. I. Greek coins found at Constanța-Viile Noi.

Pl. II. Greek (nr. 16, 18) and Roman (nr. 19-31) coins found at Constanța-Viile Noi.

Pl. III-VIII. Roman coins found at Constanța-Viile Noi.

Pl. IX. Roman (nr. 172-189) and Byzantine (nr. 190-191) coins found at Constanța-Viile Noi.

Pl. X. Byzantine coins found at Constanța-Viile Noi.

Table 1. Statistical representation of the 1st-3rd centuries coinage in the batch Viile Noi.

Table 2. Statistical representation of the 341-348's iconographic types *Victoriae Dd Avggq Nn*, *VOT XX MVL T XXX* and *VN-MR* in several major ancient sites in Dobrudja.

Table 3. Statistical representation of the Late Roman coinage in the batch Viile Noi.

Table 4. The representation of the mints of the period 294-423/5 in the batch Viile Noi.

