

Monede descoperite cu ocazia săpăturilor arheologice la Moșna, județul Sibiu

Monica DEJAN*

Săpăturile arheologice desfășurate la Biserica Evanghelică și cetatea din Moșna (județul Sibiu) au oferit posibilitatea de a aduce la lumină un bogat material arheologic și numismatic, obținut în două campanii succesive în anii 1999 și 2000¹. În anul 2000, cercetarea arheologică s-a concentrat exclusiv în zona bisericii unde au fost făcute sondaje atât în interiorul, cât și în exteriorul bisericii².

Monedele descoperite cu acest prilej, prin numărul lor mare și întinderea cronologică, aduc numeroase informații suplimentare față de cele existente până acum sau vin să le confirme. Din cele aproape o sută de monede descoperite, la care se adaugă și o medalie sovietică, cea mai mare parte o reprezintă monedele ungurești, emise de Regatul ungar și de Imperiul Romano-German pentru Ungaria, mai precis 60 de exemplare. Mai sunt prezente emisiuni monetare romane (3), poloneze (9), otomane (3), transilvănene (3), muntene (1), la care se adaugă emisiuni moderne și contemporane austriece și românești, care încheie seria descoperirilor.

Cea mai veche monedă este o emisiune romană din timpul lui Iulius Caesar (49-44 a.Chr.), urmată de două monede de bronz, din păcate foarte slab conservate, din sec. I-III p.Chr. Obișnuita lipsă de descoperiri pentru aproape o mie de ani se întâmplă și aici, primele emisiuni după cele romane fiind cele ale regilor Ungariei, în acest caz un obol de la Bela IV (1235-1270). În continuare, emisiunile ungurești sunt prezente aproape neîntrerupt de la Carol Robert (1308-1342) și până la Franz Joseph (1849-1916). Se adaugă nouă exemplare poloneze, din timpul regilor Sigismund II August (1548-1572) și Sigismund III Wasa (1587-1632), din Imperiul otoman, de la sultanii Bayezid II (1481-1512), Selim I (1512-1520) și Murad III (1574-1595). Din epoca Principatului Transilvaniei, au fost găsite trei exemplare emise în timpul lui Gabriel Bethlen (1613-1629). O emisiune din Țara Românească aparține lui Dan II (1422-1431) ca ban de Severin. Cea mai nouă monedă este un ban emis în anul 1949 în Republica Populară Română. În pământul de umplutură a apărut și o medalie sovietică *Za oboronu Stalingrada*, comemorând eliberarea Stalingradului.

Cea mai timpurie descoperire dintre cele de la Moșna este un denar bătut la începutul anului 44 a.Chr., legenda de pe revers atestându-l ca monetar pe L. Aemilius Buca. Pe avers este reprezentat capul lui Caesar laureat spre dreapta, iar pe revers apare Venus spre stânga ținând în mâna dreaptă Victoria, iar în stânga sceptrul. Remarcăm că acest tip face trecerea definitivă de la simbolurile republicane la cele personale

* Muzeul Bucovinei, Suceava; monicagogu@yahoo.com

¹ Daniela Marcu, C.C. Rusu, P. Szöcs, Iosefina Postăvaru, Adriana Câmpean, *Moșna, com. Moșna, jud. Sibiu. Punct: Biserica evanghelică și cetatea țărănească*, în CCAR. *Campania 1999*, București, 2000 (versiunea electronică disponibilă

pe site-ul www.cimec.ro). Mulțumiri doamnei dr. Daniela Marcu-Istrate pentru permisiunea de a publica acest material.

² Daniela Marcu, C. Rusu, A. Istrate, *Moșna, com. Moșna, jud. Sibiu. Punct: Biserica evanghelică*, în CCAR. *Campania 2000*, București, 2001 (versiunea electronică disponibilă pe situl www.cimec.ro).

ale lui Iulius Caesar, prin apariția portretului său pe avers, iar pe revers zeita sa protectoare Venus³; legenda de pe avers, *dictator perpetuus* reflectă funcția de conducător pe viață primită la 15 februarie 44 a.Chr.⁴ Descoperirile de monede romane la Moșna sunt firești, mai ales că aici este documentată o *villa*⁵, iar acum mai bine de 200 de ani, cu ocazia unor reparații la sacristia bisericii luterane, a apărut un tezaur monetar cu 380 de piese de la Nero și până la Severus Alexander⁶. Cele două monede imperiale din bronz sunt descoperite în straturile medievale, una dintre piese chiar în umplutură, astfel încât nu pot fi legate de existența unei eventuale locuiri datate în perioada secolelor I-III.

După descoperirile de epocă romană, urmează o perioadă de lipsă totală a monedei pentru mai mult de 1000 de ani, următoarele monede fiind cele ale regatului ungar, care reprezintă în mod obișnuit majoritatea în descoperiri⁷, și reflectă tipurile care au fost cele mai frecvente la un moment dat în circulație⁸. Obolul de la Bela IV poate fi pus în legătură cu existența unui edificiu anterior, atestat de mormintele cu nișă cefalică descoperite în cadrul săpăturilor arheologice de la Moșna⁹, dar și cu creșterea semnificativă a descoperirilor monetare față de secolul anterior explicabilă prin politica monetară și de urbanizare a statului ungar¹⁰. Nu întâmplător, la sfârșitul sec. XIII este atestat preotul Petrus din Moșna, certificând existența unui locaș de cult deja în funcțiune. Astfel, în anul 1283, parohiilor din opt localități ale capitlului Mediaș (printre care și cea de la Moșna) le sunt cedate trei părți ale decimeii ce se cuvenea capitlului de Alba Iulia în schimbul a 40 de mărci de argint bun¹¹. Atestarea unei parohii confirmă localizarea aici a unei biserici, inițial de dimensiuni mai reduse, de plan bazilical¹², iar moneda de la Bela IV întărește această posibilitate.

Numeroasele monede de la mijlocul și sfârșitul sec. XIV au legătură cu dezvoltarea așezării în această perioadă¹³ și în mod evident cu existența unei biserici¹⁴, dar nu numai, având în vedere că după reforma lui Carol Robert, moneda ungară mărunță, de calitate, este utilizată intens în tranzacțiile de zi cu zi¹⁵. În general, se poate observa că în descoperirile din zonă monedele de la Carol Robert și Sigismund I sunt numeroase; menționăm mai ales tezaurul de la Ocna Sibiului, datând din timpul domniei lui Sigismund I¹⁶, deși nu există nici o localitate din epocă în care aceste monede să nu fie prezente¹⁷. Secolului al XV-lea îi aparține o emisiune puțin prezentă în descoperiri, un ban emis de către Dan II, în calitatea sa de ban al Severinului, după anul 1424, când Sigismund de Luxemburg îi acordă dreptul de a emite monedă¹⁸.

³ K.W. Harl, *Coinage in the Roman Economy, 300 B.C. to 700 A.D.*, Londra, 1996, p. 56.

⁴ D.R. Sear, *The History and Coinage of the Roman Emperors 49-27 B. C.*, Londra, 1998, p. 73.

⁵ D. Popa, *Viața rurală în Transilvania romană*, Sibiu, 2000, p. 174.

⁶ S.A. Luca, Z.K. Pinter, A. Georgescu, *Repertoriul arheologic al județului Sibiu*, Sibiu, 2003, p. 144-145.

⁷ Fr. Pap, *Circulația monetară din Transilvania și Banat (secolele XIV-XV)*, BSNR, 92-97 (1998-2003), p. 211.

⁸ C. Tóth, *Circulația monetară în două orașe din Ungaria în lumina descoperirilor numismatice*, în *130 de ani de la crearea sistemului monetar românesc modern*, București, 1997, p. 248.

⁹ Vezi mai sus nota 1.

¹⁰ Fr. Pap, *Circulația monetară în Transilvania și Banat în sec. XI-XIII și evoluția socială și a mentalităților*, BSNR, 98-103 (2004-2009), p. 113.

¹¹ Th. Năgler, *Așezarea sașilor în Transilvania*, București, 1981, p. 202.

¹² Hanna Derer, *Biserica fortificată din Moșna/Meschen. Certitudini și ipoteze*, în *Buletinul Comisiunii Monumentelor Istorice*, 12-16, 2001-2005, p. 146.

¹³ S.A. Luca, Z.K. Pinter, A. Georgescu, *op.cit.*, p. 145.

¹⁴ Hanna Derer, *op. cit.*, p. 146.

¹⁵ Vezi mai sus nota 7.

¹⁶ Fr. Pap, *Repertoriul numismatic al Transilvaniei și Banatului secolele 11-20. Despre circulația monetară în Transilvania și Banat secolele 11-20*, Cluj-Napoca, 2002, p. 114.

¹⁷ Oltea Dudău, S.A. Luca, A. Georgescu, M.D. Lazăr, C. Munteanu, *Monedele descoperite în urma cercetărilor arheologice efectuate în Piața Mică din Sibiu în anul 2006*, în *Monedă și comerț în sud-estul Europei*, I, Sibiu, 2007 (coord. C. Munteanu), p. 210.

¹⁸ Ana-Maria Velter, *Câteva probleme de numismatică românească: monedele atribuite lui Nicolae Redwitz*, CN, 3, 1980, p. 108-110.

O piesă de acest fel a fost descoperită recent și la Sibiu cu ocazia săpăturilor arheologice desfășurate în Piața Huet¹⁹. Toate piesele descoperite, de valoare nominală mică, caracterizează activități comerciale de zi cu zi. Fenomenul este obișnuit în descoperirile din această perioadă în Transilvania care se caracterizează prin prezența covârșitoare a monedei ungurești, fapt observabil și în componența tezaurilor databile în sec. XV²⁰.

Evenimentele politice și militare petrecute în timpul domniei lui Sigismund de Luxemburg s-au răsfrânt direct asupra finanțelor regatului mult încercate de creșterea nevoii de numerar pentru a face față numeroaselor războaie purtate împotriva turcilor. Această creștere s-a realizat prin devalorizarea dinarului și prin emiterea în număr mare a unor piese, cum ar fi quatingii (teoretic sferturi de dinar), bine documentați atât în apariții izolate, cât și în tezaure, care uneori ajung să numere câteva mii de piese²¹.

În legătură directă cu diverse etape de construcție ale bisericii, iar ulterior ale incintei fortificate sunt piesele emise în a doua jumătate a sec. XV și la începutul sec. XVI²². Din timpul lui Matia Corvin avem emisiuni ante și post reformă, dintre care o piesă emisă la Sibiu²³. Finalizarea edificiului se realizează în anul 1486; Vasile Drăguț considera că biserica din Moșna este „una dintre cele mai frumoase biserici gotice târzii”²⁴. Numeroasele atacuri turcești din sec. XV au forțat comunitățile locale să-și găsească mijloace de apărare eficiente, precum fortificarea bisericilor sătești prin împrejmuirea cu zid de piatră, cum este cazul și la Moșna²⁵. Aceste confruntări sunt marcate și de tezaure descoperite în localități apropiate Moșnei, cum sunt cele de la Axente Sever (sfârșitul sec. XV - începutul sec. XVI)²⁶ și Șeica Mică (sfârșitul sec. XV – sec. XVI)²⁷.

Îndelungatele lupte între unguri și turci au dus la epuizarea resurselor statului maghiar, pe plan monetar aceasta reflectându-se în scăderea, în anul 1521, a titlului dinarului de la opt la patru loți²⁸. Ulterior dispariției regatului ungar, Imperiul habsburgic, preluând monetăria de la Kremnitz-Körmöcbánya, a continuat emiterea de dinari cu legenda *Patrona Hungariae*, binecunoscuți și folosiți pe scară largă atât în teritoriul care se găsea în stăpânirea habsburgică, cât și în zonele învecinate²⁹. Astfel, dinarul din anul 1525 încheie emisiunile regatului ungar independent, pentru ca apoi să urmeze numeroasele piese emise de Ferdinand I de Habsburg și urmașii săi fără nici o excepție până la Maria Theresia.

Deși moneda emisă de principii Transilvaniei este rară în descoperiri, din motive care țin în principal de obligațiile pe care le aveau față de Poartă și care necesitau monedă de valoare mare³⁰, se remarcă cele trei emisiuni de la Gabriel Bethlen care a încercat, prin baterea de monedă mărunță de argint, să scoată de pe piață groșii polonezi devalorizați, efectul fiind însă invers³¹. Fenomenul este ușor observabil în

¹⁹ Monica Dejan, *Monedele*, în Daniela Marcu-Istrate, *Sibiu. Piața Huet. Monografie arheologică. I*, Alba Iulia, 2007, p. 117.

²⁰ Fr. Pap, *Pénzforgalom a XIV.-XV. századi Erdélyben. Éremleletek tanúsága*, NK, 92-93, 1993-1994, p. 51.

²¹ F. Király, *A szabadszállási Zsigmond korabeli éremlelet*, NK, 50-51, 1951-1952, p. 27-37; A. Pohl, *Zsigmond király pénzverése*, NK, 66-68, 1967-1968, p. 53; Ana-Maria Velter, *Câteva probleme ...*, p. 93-116.

²² V. Drăguț, *Dicționar enciclopedic de artă medievală românească*, București, 1976, p. 210.

²³ L. Huszár, *Münzkatalog Ungarn von 1000 bis heute*, Budapest, 1979, p. 24.

²⁴ V. Drăguț, *loc.cit.*

²⁵ Gh. Anghel, *Cetăți medievale din Transilvania*, București, 1972, p. 74.

²⁶ Fr. Pap, *Repertoriul numismatic . . .*, p. 30.

²⁷ *Ibidem*, p. 156.

²⁸ A. Pohl, *Münzzeichen und Meisterzeichen auf ungarischen Münzen des Mittelalters 1300-1540*, Budapest, 1982, p. 38.

²⁹ E. Petáçh, *Dejiny mincovania v Košiciach*, Košice, 1986, p. 85.

³⁰ Fr. Pap, *Circulația monetară în Transilvania în perioada 1526-1571*, ActaMN, 24-25, 1987-1988, p. 625.

³¹ Iudita Winkler, *Primul tezaur monetar din secolul al XVIII-lea descoperit la Răscruți, jud. Cluj*, BSNR, 70-74 (1976-1980), 1981, p. 376.

componenta tezaurului cu monede din sec. XVII, moneda transilvăneană fiind prezentă în cantitate foarte redusă sau chiar lipsind³².

Moneda poloneză este și în descoperirile de la Moșna preponderentă în sec. XVII, reflectând situația generală din Transilvania invadată de monedele devalorizate ale regatului polonez³³. Din cele nouă piese venite din spațiul monetar polonez, opt aparțin lungii domnii a regelui Sigismund III Wasa, epocă în care devalorizarea lentă a monedei poloneze a provocat o criză atât în Polonia, cât și în țările învecinate, unde moneda poloneză era folosită pe scară largă, pe același principiu pomenit mai sus: „moneda proastă scoate din circulație moneda bună”. Participarea principelui Gabriel Bethlen la războiul de 30 de ani a sporit nevoia de monedă și a favorizat pătrunderea monedei depreciate poloneze, dar și din alte țări³⁴.

Evenimentele politice care se succed în sec. XVII explică și prezența emisiunilor împăratului Leopold I, în timpul căruia austriei se instalează în Transilvania. Dacă moneda austriacă începe să pătrundă la începutul sec. XVII, ulterior războaiele antiotomane sporesc pătrunderea numerarului imperial, iar prin decretul imperial de la sfârșitul secolului aceasta devine moneda oficială în Transilvania³⁵. Nu întâmplător, din această epocă, singura monedă prezentă este cea a statului austriac. De remarcat este desigur thalerul emis la Hall în timpul domniei lui Ferdinand II (1564-1595), o piesă singulară prin valoarea sa ridicată printre monedele mărunte³⁶. Este posibil ca ea să reprezinte o plată pentru lucrări de construcție sau o parte dintr-o soldă, având în vedere numeroasele confruntări militare care marchează Transilvania pe întreg parcursul sec. XVI³⁷.

Toate cele trei monede turcești se încadrează între sfârșitul sec. XV și sfârșitul sec. XVI. Cea mai timpurie piesă este un fals după o accea emisă în timpul lui Bayezid II. Acest tip de monedă a fost falsificat în Moldova și Țara Românească, după cum o dovedesc numeroase descoperiri în spațiul extracarpatic³⁸, dar există și o dovadă contemporană: scrisoarea trimisă de domnul Țării Românești Radu cel Mare (1496-1508) către conducerea orașului Brașov prin care se solicita eliberarea unui slujbaș muntean prins cu aspri falși³⁹. Deși în număr redus, monedele otomane sunt legate tocmai de comerțul pe care sașii îl desfășurau cu spațiul oriental cu mirodenii, țesături și fire textile sau produse alimentare, comerț care nu cunoaște o diminuare în sec. XVI⁴⁰. Deși marcate de numeroasele conflicte militare, relațiile economice cu Imperiul otoman erau prospere, dovadă faptul că în ciuda unor interdicții severe de a utiliza monede străine, orașelor Brașov și Sibiu li se permite folosirea asprilor în comerțul cu Țara Românească și Moldova, conform documentului dat de regele Vladislav II în anul 1505⁴¹.

³² Fr. Pap, N. Șteiu, *Tezaurul monetar de la Huedin (secolele XV-XVII) și unele probleme ale circulației medievale în Transilvania*, BSNR, 70-74 (1976-1980), 1981, p. 356.

³³ Fr. Pap, *Dreipölkeri și polturi în tezaurul monetar din Transilvania*, BSNR, 92-97 (1998-2003), p. 216.

³⁴ Idem, N. Șteiu, *loc.cit.*

³⁵ Mariana Marcu, *Tezaurul monetar din secolul al XVIII-lea de la Paloș (jud. Brașov)*, BSNR, 70-74 (1976-1980), 1981, p. 402.

³⁶ Un taler echivala în anul 1570 cu 72 de kreuzeri; Ana-Maria Velter, Constanța Știrbu, *Circulația în țările române a monedelor de argint cu valoare ridicată emise de statele, orașele și forurile ecleziastice germane în perioada secolelor XVI-XVII*, CN, 7, 2002, p. 276.

³⁷ T.C. Roman, *Sibiul între siguranță și incertitudine în zorii epocii moderne (1528-1549)*, Alba Iulia, 2007, p. 44-46.

³⁸ E. Nicolae, *Moneda otomană în Țările Române în perioada 1456-1512*, Chișinău, 2003, p. 53-58; A. Vilcu, *Tezaurul de aspri otomani descoperit la Ghinoaica, jud. Prahova (începutul secolului al XVI-lea)*, în Simpozion Chișinău 2003, p. 118.

³⁹ E. Nicolae, *op.cit.*, p. 56.

⁴⁰ Mária Pakucs, *Legături comerciale între Orient și Occident: comerțul de tranzit al Sibiului în veacul al XVI-lea*, RI, 15, 2004, nr. 1-2, p. 199.

⁴¹ E. Nicolae, *op.cit.*, p. 56; Mária Pakucs, *Florini și dinari în registrele vamale ale Sibiului din secolul al XVI-lea: scurt demers metodologic*, SMIM, 21, 2003, p. 281.

Confruntările ungaro-otomane care au culminat cu transformarea unei părți a statului ungar în pašalâc, s-au prelungit pe parcursul întregului secol XVI. Probabilitatea unor invazii de care este informată periodic, determină conducerea orașului Sibiu să consolideze fortificațiile și să ridice noi bastioane⁴².

Numeroasele descoperiri numismatice de la biserica fortificată din Moșna (jud. Sibiu) aduc noi date la istoria acestui monument și completează cercetările arheologice desfășurate aici.

C A T A L O G

ROMA

C. Iulius Caesar (49-44 a.Chr.)

1. Denar: [februarie-martie 44 a.Chr.].
Monetar L. Aemilius Buca, emisiunea III.
Av: [DICT·PE]RPETVO – CAESAR; bust laureat, spre dr.
RV: L·BVCA; Venus spre st., ține Victoria în mâna dr. și sceptrul în mâna st.
Sydenham 1061; Sear 105; Crawford 480/8, Roma, anul 44 a.Chr.
AR; 3,09 g, 16 mm, ↓.
1999, S 11, C 71, -0,50 m; nr. inv. 38. Pl. 1/1.

IMPERIUL ROMAN

2. Sestert: ?
AE; 24,81 g, 31 mm, ?
1999, S 5, C 1, -1,40-1,50 m; nr. inv. 37. Pl. 1/2.
3. As: ?
AE; 8,73 g, 29 mm, →; perforată.
1999, S 18, în umplutură; nr. inv. 4. Pl. 1/3.

UNGARIA

Bela IV (1235-1270)

4. Obol: [1235-1270].
Huszár 340.
AR; 0,23 g, 9x11 mm, ↓, ruptă.
1999, S 29, C 1, -1,60 m; nr. inv. 7. Pl. 1/4.

Carol Robert (1308-1342)

5. Parvus; Szeged ?
Huszár 472[1330?], Pohl [1330-1336].
AR; 0,54 g, 13 mm, ↗.
1999, S 20, C 1, -1,80 m; nr. inv. 48.

6. Parvus; Szeged ?

Huszár 472[1330?], Pohl [1330-1336].
AR; 0,50 g, 11 mm, ?
1999, S 20, C 2, -1,10 m, lângă profilul sud și zid;
nr. inv. 42.

7. Parvus; Szeged ?

Huszár 472 [1330?], Pohl 32 [1330-1336].
AR; 0,41 g, 13 mm, ↑.
1999, S 34, C 1, -1,20-1,39 m; nr. inv. 60.

8. Parvus; Szeged ?

Huszár 472 [1330?], Pohl 32 [1330-1336].
AR; 0,41 g, 11x12 mm, ↓.
2000, S 68, C 1, -1,40-1,50 m; nr. inv. 40.

Ludovic I (1342-1382) ?

9. Parvus: [1345-1353] ?
AE argintat; 0,30 g, 10x12 mm, ?, ștearsă.
2000, S 65, C 4, -1,30 m; nr. inv. 37.

Sigismund I (1387-1437)

10. Dinar:[1390-1427] Baia Mare (Nagybánya).
Huszár 576, Pohl 117-7.
AR; 0,42 g, 12x14 mm, ↓.
2000, turnul de vest-din dezvelirea bolților lângă ușă; inv.
nr. 71.

11. Parvus: [1387-1437].

Huszár 580, Pohl 119-?
AR; 0,16 g, 8x12 mm, ?
2000, turnul de vest-latura de nord (din dezvelirea bolților din turnul de vest); nr. inv. 42.

12. Quarting: [1427-1430] Baia Mare (Nagybánya).

Huszár 584, Pohl 123-9.
2000, S 66, C 2, -0,80-0,90 m (moloz); nr. inv. 68.

⁴² T.C. Roman, *op.cit.*, p. 46.

13. 1/4 dinar (quarting): [1430-1437] ?-n.
Huszár 586, Pohl 124-?
AE; 0,53 g, 13 mm, ?
1999, S 28, C 1, -0,40 m; nr. inv. 25.

14. 1/4 dinar (quarting): [1430-1437].
Huszár 586, Pohl 124-?
AE; 0,28 g, 10x12 mm, ?
1999, S 39, -0,55 m; nr. inv. 16.

Albert (1437-1439)

15. Obol: [1438] [B]-S.
Huszár 594, Pohl 130-4.
AR; 0,39 g, 10 mm, ?
1999, S 29, lângă zid; nr. inv. 19.

Ioan de Hunedoara (1446-1453)

16. Dinar: [1446] Sibiu (Hermanstadt).
Huszár 618, Pohl 175-5.
AR; 0,34 g, 12x14 mm, →.
1999, S 16, C 2, -1,50 m; nr. inv. 16. Pl. 1/5.

Ladislau V (1453-1457)

17. Dinar: [1456] K-G Kremnitz.
Huszár 665, Pohl 188-2.
AR; 0,42 g, 16 mm, ↑
1999, S 16, C 2, -1,35 m; nr. inv. 13. Pl. 1/7.

18. Obol: [1457] Baia Mare (Nagybánya).
Huszár 671, Pohl 192-6.
AR; 0,20 g, 11 mm, ↑.
1999, S 11, C 3, -0,85 m; nr. inv. 58. Pl. 1/6.

Matia Corvin (1458-1490)

19. Dinar: [1458-1460] Buda.
Huszár 699, Pohl 199-2.
AE; 0,42 g, 14x16 mm, ←.
1999; S 3, -1,02 m; nr. inv. 56.

20. Dinar: [1458-1460] h-S Sibiu (Hermanstadt).
Huszár 699, Pohl 199-4.
AE argintat; 0,32 g, 13x14 mm, ↑.
2000, S 66, -0,60 m, din profilul de nord; nr. inv. 17.

21. Obol: [1458-1490] Buda ?
Huszár 707, Pohl 207-3 ?
AR; 0,11 g, mai multe fragmente.
2000, S 65, C 1, +0,30 m; nr. inv. 34.

22. Dinar: [1465]n-a.
Huszár 710; Pohl 210-11.
AE argintat; 0,22 g, 12x13 mm, ?
1999, S 30, C 2, -0,80 m; nr. inv. 57.

23. Dinar: [1468] Kaschau.
Huszár 717, Pohl 216-6.
AR; 0,52 g, 15x16 mm, ←.
1999, S 29, C, 2, -0,50-0,60 m; lângă fundația porticului sudic, umplutură cu țigle și olane; nr. inv. 46.

24. Dinar: [1472-1478] K-P.
Huszár 718, Pohl 219-6.
AR; 0,49 g, 15 mm, ←.
1999, S 20, C 1, -0,80-1,00 m (lângă zid); nr. inv. 45.

Ludovic II (1516-1526)

25. Obol: [1508-1519] K-G.
Huszár 855, Pohl 259-2.
AR; 0,22 g, 11 mm, ↖.
1999, S 19, C 2, -1,20 m; nr. inv. 6. Pl. 1/8.

26. Dinar: 1520 K-A.
Huszár 841, Pohl 255-2.
AR; 0,49 g, 16 mm, ↙.
1999, S 19, C 2, -1,30-1,35 m; nr. inv. 15.

27. Dinar: 1525 K-B.
Huszár 841, Pohl 255-19.
AR; 0,50 g, 19 mm, ↑.
1999, S 15, C 1, -0,95-1,05 m; lângă zidul de nord, în umplutură; nr. inv. 41.

IMPERIUL ROMANO-GERMAN

Ungaria

Ferdinand I (1526-1564)

28. Dinar: [15]31.
Huszár 935 ?
AR; 0,15 g, 6x15 mm, ?, tăiată în jumătate.
1999, S 28, C 2, -0,70-0,80 m; nr. inv. 52.

29. Dinar: 1534 K-B.
Huszár 935.
AR; 0,33 g, 12x15 mm, ↓.
2000, S 20 A, C 9, -1,40 m; nr. inv. 65.

30. Dinar: 1541 K-B.
Huszár 935.
AE argintat; 0,45 g, 14 mm, →.
1999, S 28, C 2, -0,28 m; nr. inv. 24.

31. Dinar: 1546 K-B.
Huszár 935.
AR; 0,48 g, 15 mm, ↓.
1999, S 11, C 4, -1,45 m (moloz); nr. inv. 29.
32. Dinar: 1546 K-B.
Huszár 935.
AR; 0,48 g, 15 mm, ←.
1999, S 11, C 6-7, -1,90 m; în umplutură cu oase în profil nord ; nr. inv. 23.
33. Dinar: 1546 K-B.
Huszár 935.
AR; 0,45 g, 14 mm, ←.
1999, S 11, C 6, -1,60 m; în groapa cu oase din nava capelei; nr. inv. 30.
34. Dinar 1547 K-B.
Huszár 950.
AR; 0,38 g, 13x15 mm, ↑.
2000, turn de vest (din dezvelirea bolților); nr. inv. 72.
35. Dinar: 154 . K-?
Huszár 935 ?
AR; 0,49, 15 mm, →, perforată.
2000, S 67, C 1, -0,30-0,40 m, din umplutură; nr. inv. 70.
36. Dinar: 1550 K-B.
Huszár 935.
AR; 0,46 g, 16 mm, ↑.
1999, S 30, C 1, -0,20 m ; nr. inv. 31.
37. Dinar: 1551? K-B.
Huszár 935.
AR; 0,23 g, 14 mm, →, descentrată.
1999, S 38, C 2, -0,30 m; nr. inv. 10.
38. Dinar: 1552 H-P.
Huszár 948.
AR; 0,52 g, 15 mm, ↑.
1999, S 39, C 1, -0,70 m; nr. inv. 18.
39. Dinar: 1555 K-B.
Huszár 935.
AE argintat; 0,29 g, 14 mm, ↑.
1999, S 11, C 4, -1,45 m (moloz); nr. inv. 29.
40. Dinar: 1556 N-C.
Huszár 953.
AR; 0,35 g, 15 mm, ↘.
2000, S 58, C 15, -0,85 m; nr. inv. 16.
41. Dinar: 1558 K-B.
Huszár 935.
AR; 0,29 g, mai multe fragmente.
2000, S 58, C 13, -0,97 m; nr. inv. 38.
42. Dinar: 155 . . .
Huszár 935 ?
AR; 0,27 g, mai multe fragmente.
1999, S 17, C 2, lângă mormânt; nr. inv. 3.
43. Dinar 15[.]0 K-B.
Huszár 936.
AR; 0,50 g, 16 mm, ↘.
1999, S 16, C 1, -1,05-1,15 mm; umplutură cărămizi și mortar; nr. inv. 33.
44. Dinar: ? K-B.
Huszár 935.
AR; 0,48 g, 14 mm, →, descentrată.
1999, S 20, C 2, -1,90 m; nr. inv. 36.
45. Dinar: ?
Huszár 936 ?
AR; 0,40 g, mai multe fragmente.
2000, S 58, C 8, -0,95 m; nr. inv. 39.
46. Dinar: ?
Huszár 935 ?
AR; 0,26 g, 9x15 mm, ?
1999, S 19; nr. inv. 5.
- Maximilian II (1564-1576)
47. Dinar: 1565 K-B.
Huszár 992.
AE argintat; 0,48 g, 15 mm, →.
1999, S 11, C 5, -1,10 m, lângă profil nord; nr. inv. 54.
48. Dinar: 1574 K-B.
Huszár 992, fals de epocă.
AE argintat; 0,47 g, 15 mm, →.
2000, S 59, C 3, -0,80-0,90 m, în umplutură; nr. inv. 23.
49. Dinar: 1577 K-B.
AR; 0,50 g, 14 mm, ↑.
1999, S 11, C 7, -1,60 m; în groapa cu oase din nava capelei; nr. inv. 51.
- Rudolf II (1576-1608)
50. Dinar: 1586 K-B.
Huszár 1059.
AR; 0,51 g, 14x15 mm, ↓.
2000, S 65, C 1, -0,35 m; nr. 59.

51. Dinar: 15.. K-B.

Huszár 1059.

AE argintat; 0,62 g, 15 mm, →.

1999, S 35, C 2, -0,35 m (moloz); nr. inv. 26.

52. Dinar: ?

Huszár 1055 ?

AE argintat,

1999, S 35, C 1, -0,80 m; nr. inv. 17.

53. Dinar: ? K-B.

Huszár 1059.

AR; 0,76 g, 15 mm, ștearsă.

1999, S 30, C 1, -0,20 m; nr. inv. 31.

Emitent neprecizat

54. Dinar, sec. XVI.

AE argintat, 11x15 mm, ?, ruptă marginal.

1999, S 20, C 1, -0,70-0,80 m, lângă zid; nr. inv. 22.

Mathias II (1608-1619)

55. Dinar: 1617 K-?

Huszár 1141.

AR; 0,46 g, 12 mm, ↗.

1999, S 11, C 5, -1,60 m, în groapa cu oase; nr. inv. 53.

56. Dinar: 1619 K-B.

Huszár 1141.

AR, 0,52 g, 15 mm, ↖.

2000, S 58, C 16, -0,72 m; nr. inv. 41.

Leopold I (1658-1705)

57. 15 Kreuzer: 1682 K-B.

Huszár 1425.

AR; 5,82 g, 30 mm, ↑.

1999, -1,00 m; primăria veche; nr. inv. 59.

58. Poltura: 1696.

Huszár 1482.

AR; 0,90 g, 17x19 mm, ↑.

2000, S 58, C 9; din umplutură; nr. inv. 6.

59. Poltura: 1699.

Huszár 1482.

AR; 1,05 g, 19 mm, ↑.

2000, S 20 A, C 5, -1,75 m; fără nr. inv.

Maria Theresia (1740-1780)

60. 20 kreuzer: 1765.

Huszár 1699.

AR; 6,02 g, 28 mm, ↑.

2000, S 20 A, C 4, -1,60 m; nr. inv. 24.

61. Kreuzer: 1760 ?

Huszár 1744.

AE; 10,96 g, 25 mm, ↑.

2000, turnul de vest-latura de nord, din dezvelirea bolților; nr. inv. 42.

Franz de Lotharingia

62. 1/2 Kreuzer: 1764 C-A.

Huszár 1826.

2000, S 58, C 7-8, -0,55 m; nr. inv. 35.

Francisc I (1792-1835)

63. 3 Kreuzer: 1800 S.

Huszár 2026.

2000, S 58, C 4-5, -0,40 m; nr. inv. 58.

Emitent neprecizat

64. Dinar: ?

2000, construcția dintre turnul de vest și biserică (golirea bolților); nr. inv. 73.

Austria

Ferdinand II (1564-1595)

65. Taler: [1564-1595] Hall.

Davenport, 8097.

AR; 24,86 g, 40 mm, ↑.

1999, S 19, C 2, -1,15-1,20 m; nr. inv. 11. Pl. 1/9.

Boemia

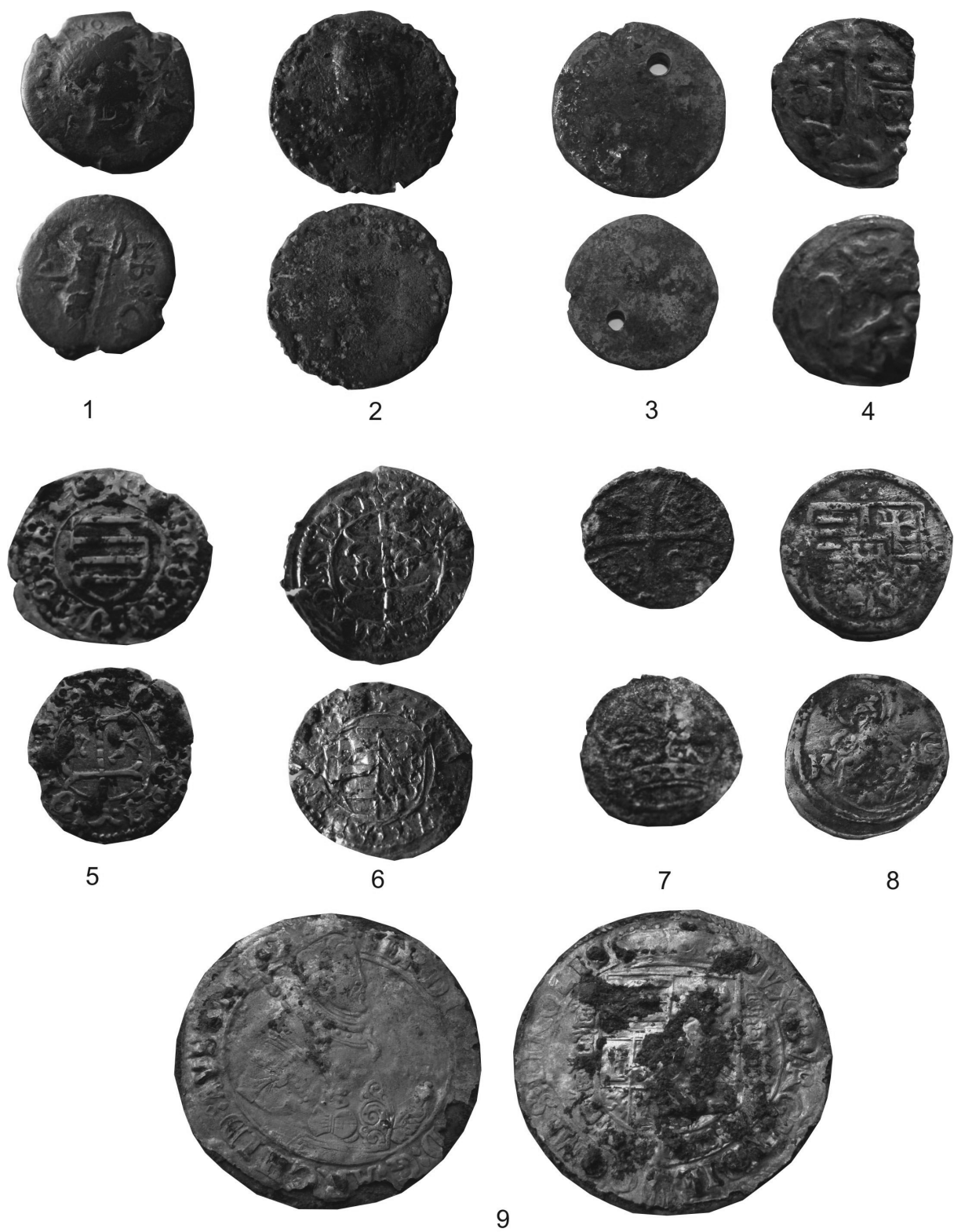
Maximilian II (1564-1576)

66. Bílý peníz: 1569 ?

I. Halačka, *Mince zemí koruny české I.-III.*, Kroměříž, 1988, 206 ?

AR; 0,29 g, 12 mm, ?, ștearsă.

2000, S 58, C 15, -0,40 m; nr. inv. 60.



Pl. I. Monede descoperite la Moșna, jud. Sibiu.

IMPERIUL AUSTRIAC

Ungaria

Franz (Francisc) I (1792-1835)

67. 1 Kreuzer: 1812 S.

Huszár 2053.

1999, S 27, C 2, -0,25 m; nr. inv. 8.

Austria

Franz Joseph (1848-1916)

68. Kreuzer: 1861 E Sibiu.

1999, S 4, -0,26 m, lângă profilul de nord; nr. inv. 32.

IMPERIUL AUSTRO-UNGAR

Ungaria

Franz Joseph (1848-1916)

69. 2 Heller: 1907.

Huszár 2210.

1999, S 30, C 1, -0,50 m; nr. inv. 1.

TRANSILVANIA

Gabriel Bethlen (1613-1629)

70. Groş lat (Breiter Groschen): 1622 K-B.

Resch 191.

AR; 1,56 g, 22 mm, →.

1999, S 16, C 2, 0,80 m; nr. inv. 34.

71. Groş lat (Breiter Groschen): 1626 C-C.

Resch 330.

AR; 2,31 g, 26 mm, ↗.

1999, S 15, C 2, -0,95 m, lângă profilul de sud; nr. inv. 43.

72. Groş lat (Breiter Groschen): 1626 C-C.

Resch 330.

AR; 2,28 g, 30 mm, ←.

1999, S 16, C 2, -0,60 m, colţul de sud-est al secţiunii; nr. inv. 49.

POLONIA

Lituania

Sigismund II August (1548-1572)

73. 4 groşi: 1566.

Gumowski 624.

AR; 4,03 g, 24 mm, ↗.

1999, S 11, C 7, -1,60 m; în groapa cu oase din nava capelei; nr. inv. 50.

Coroana

Sigismund III Wasa (1587-1632)

74. Grosz: 1608.

Gumowski 945.

AE argintat; 1,36 g, 20 mm, ↖.

1999, S 16, C 2, -0,55 m; lângă profilul de sud, la 0,80 m de zidul de est; nr. inv. 55.

75. Grosz: 1613.

Gumowski 949.

AE, 1,13 g, 21 mm, ?

2000, construcţia dintre turnul de vest şi biserică (golirea bolţilor); nr. inv. 73.

76. Poltorák: 1622.

Gumowski 972.

AR; 1,05 g, 20 mm, ←.

2000, S 58, C 11, -0,60 m; nr. inv. 75.

77. Poltorák: 1625.

Gumowski, 975.

AR, 0,82 g, 18 mm, ↗.

1999, S 30, C 1, -0,20 m; nr. inv. 44.

78. Poltorák: 162(?).

Gumowski 972 ?

AR, 0,79 g, 19 mm, ↓.

1999, S 11, -1,90 m, sub zid; nr. inv. 2.

79. Grosz: ?

Gumowski 915 (tip general).

AE argintat; 1,20 g, 12x20 mm, →, fragment.

1999, S 20, C 1, -0,60 -0,80 m, lângă zid; nr. inv. 35.

Riga

Sigismund III Wasa (1587-1632)

80. Şiling: 1594.

Gumowski 1431.

AR; 0,89 g, 18 mm, ↑.

1999, S 24, C 1, -0,50 m; nr. inv. 9.

81. Poltorak: 1630.

Gumowski 1447.

AR; 0,93 g, 19 mm, ↓.

2000, S 58, C 9; din umplutură; nr. inv. 9.

IMPERIUL OTOMAN⁴³
Bayezid II (1481-1512)

82. Aspru: Üsküp, fals de epocă.
AE; 0,59 g, 10 mm.
2000, turnul de vest, dezvelirea boltii la nivelul doi; nr.
inv. 76.

Selim I (1512-1520)

83. Aspru: Üsküp.
AR; 0,67 g, 11 mm.
2000, S 58, C 11, -0,65 m; nr. inv. 18.

Murad III (1574-1595)

84. Aspru: atelier neidentificat.
AR; 0,34 g, 11 mm, perforată.
1999, S 19, C 2, -0,95 -1,00 m; în umplutură; nr.
inv. 40.

ȚARA ROMÂNEASCĂ
Banatul de Severin
Dan II (1422-1431 cu întreruperi)

85. Ban: [1424-1431].
Velter, 1980, p. 110.
MBR 238 ?, dinar: [1431-1435].
AE; 0,61 g, 12x15 mm, ?
2000, S 66 (sacristie), C 1, -0,92 m; nr. inv. 11.

ROMÂNIA
Ferdinand (1914-1927)

86. 2 lei: 1924.
1999, S 9, -0,70 m; nr. inv. 28.

Mihai I (1927-1930, 1940-1947)

87. 100 lei: 1943.
2000, S 58, C 7, -0,60 m, lângă profilul de vest;
nr. inv. 74.

88. 5 lei: 1947.
1999, S 9, în umplutură; nr. inv. 12.

89. 1 leu: 1949.
1999, S 9, -0,20 m; în nisipul pavajului din piatră de râu;
nr. inv. 39.

REPUBLICA FEDERALĂ A GERMANIEI

90. 5 Pfennig: 1975.
S 11, C 3, -1,40 m; din umplutura profilului de nord; nr.
inv. 27.

URSS

91. Medalia comemorativă *Za oboronu Stalingrada*.
Toarta ruptă.
2000, săpătură de salvare, -0,40-0,50 m, partea de vest
a turnului (în umplutură); nr. inv. 69.

MONEDE NEIDENTIFICATE

92. AR; 0,60 g, 16 mm, ↓.
2000; S 66 (sacristie), C 3, -0,50 m.; nr. inv. 30.

93. Fragment ilizibil.
1999, S 20, C 2, -0,55-0,65 m; nr. inv. 20.

94. AR; 0,30 g, 14 mm.
1999, S 15, C 2, -1,00 m; nr. inv. 14.

95. Fragment ilizibil.
2000, S 66, sacristie (moloș); nr. inv. 31.

⁴³ Monedele otomane au fost determinate de Aurel Vilcu de la Institutul de Arheologie „Vasile Pârvan” din București. Îi mulțumim și pe această cale.

Coins discovered at Moşna, Sibiu county, during the archaeological excavations

ABSTRACT

The paper presents the numismatic discoveries made at Moşna (Sibiu County) during the archaeological researches between 1990 and 2000.

In Moşna village, the German community built one of the most important late gothic churches in Transylvania, being surrounded later by defense works. The coins unearthed in the church and in the defense works proved the different stages of the construction and the military events, especially Hungarian-Ottoman wars, carried on the 15th and 16th centuries.

The numismatic pieces are dated between the 1st century BC to the 20th century AD and they show the history of the settlement from the Roman Age to the present time. Most of them are Hungarian coins starting with an issue from Bela IV (1235-1270) and continuing with issues from the 14th century to 19th century. The paper also presents Polish, Ottoman and Bohemian coins.

FIGURES CAPTION

Pl. I. Coins discovered at Moşna, Sibiu county.