

Monede medievale descoperite la Rezeni

Contribuții la tipologia emisiunilor moldovenești

Lilia DERGACIOVA*

În anul 2011, în satul Rezeni, raionul Ialoveni (Republica Moldova) au fost găsite în grădinile sătenilor mai multe obiecte datate în secolul al XV-lea: ceramică, cuțite, inele, monede. Din informații preliminare se cunoaște că monedele medievale au fost colectate de pe o suprafață de aproximativ 50 de metri. Este vorba de circa 60 de piese moldovenești mici, o piesă mare de metal comun (probabil un groș și jumătate), circa 15 monede ale Imperiului Otoman și o piesă genoveză de aur.

Monedele au intrat în mai multe colecții particulare, dar unele ne-au fost oferite pentru determinare și le prezentăm în cele ce urmează¹. Astfel, au fost examinate 23 de piese moldovenești — douăzeci de piese divizionare mici de la Alexandru I (1400-1432), o monedă de la un domnitor neidentificat, din perioada Alexandru I (1400-1432) – Ștefan II (1433-1435), câte o jumătate de groș de argint de la Iliș I (1432-1433, 1435-1436) și Ștefan II (1433-1435, 1442-1447) și un ducat genovez al lui Filippo Maria Visconti (1421-1436) (catalog I).

Piese de la Alexandru I, în special cele bătute spre sfârșitul domniei (tipul V), sunt cele mai numeroase; ele au fost semnalate în descoperiri din tot spațiul statului moldovenesc. Lotul nostru conține 11 jumătăți de groși de tip V (catalog I, nr. 1-11). Lăsând în afara discuției patru piese mici de tip nestabil (catalog I, nr. 12-15), atragem atenția asupra unor emisiuni mai rar întâlnite (catalog I, nr. 16-20). Piesele acestea au mai multe trăsături specifice, printre care se evidențiază trei flori de crin în al doilea câmp al scutului, iar deasupra scutului câteva puncte unite (catalog II, nr. 17-18) sau un punct deasupra scutului și un punct sub linia superioară a acestuia (catalog II, nr. 16).

Pentru prima dată, o piesă cu trei flori de crin în scut a fost semnalată de D. Sturdza² și atribuită lui Alexandru I. În catalogul său, acesta dă o descriere fără detalii³. Totuși, din desenul prezentat în anexe se vede destul de clar că pe revers, deasupra scutului, apar cel puțin două puncte unite⁴; ștanțele sunt făcute de același gravor care a executat și piesele noastre (catalog I, nr. 17-18).

Imaginea acestei piese a fost reprodusă și de B. Petriceicu-Hașdeu în anul 1893⁵ (lucrare reeditată în 1976⁶). În descrierea lui, deasupra scutului este semnalată deja o roză (se vede că desenul a fost corectat).

* Institutul de Arheologie „Vasile Pârvan”, București; Institutul Patrimoniului Cultural al Academiei de Științe a Moldovei, Chișinău, Republica Moldova.

¹ Pe această cale aduc sincere mulțumiri colecționarilor care ne-au oferit informațiile.

² D. Sturdza, *Übersicht der Münzen und Medaillen des Fürstenthums Romanien (Moldau und Walachai)*, NZ, 4 (1872), 1875, p. 61, nr. 21, pl. I, fig. 5.

³ Punctele de deasupra scutului nu sunt menționate în descriere (D. Sturdza, *op. cit.*, p. 61, nr. 21).

⁴ D. Sturdza, *op. cit.*, pl. I, fig. 5.

⁵ B. Petriceicu-Hașdeu, *Etymologicum magnum Romaniae*, III, București, 1893, p. 2432.

⁶ B. Petriceicu-Hașdeu, *Etymologicum magnum Romaniae*, ediție îngrijită și studiu introductiv de G. Brâncuși, III, București, 1976, p. 155, nr. 15, Tab. A, nr. 15.

Aceeași descriere apare și în lucrarea lui E. Fischer, care la rândul său a preluat imaginea corectată⁷. De urmașii lui D. Sturdza este preluată și greșeala de plasare a elementelor heraldice (din desen reiese că la dreapta capului de bour este o semilună, în timp ce în descriere la dreapta capului de bour este o roză⁸). C. Moisil, prezentând activitatea monetară din timpul domniei lui Alexandru I, folosește și el drept exemplu imaginea piesei cu trei flori de crin în scut, dar fără nici un comentariu⁹.

În catalogul de referință apare o descriere la fel de confuză, preluată probabil din lucrările anterioare. O piesă este atribuită tipului III, dar din descriere nu reiese că are deasupra scutului o roză din cinci puncte (perle) sau numai câteva puncte¹⁰. După greutate și diametru, piesa este similară cu cele prezentate de noi, dar în lipsa ilustrației din catalogul citat, nu putem fi siguri. A doua oară, o piesă cu trei flori de crin este trecută ca fiind de tip V, însă fără date tehnice¹¹.

O. Iliescu, în lucrarea în care prezintă „schema cronologică a unor emisiuni monetare”¹² ale lui Alexandru I, nu menționează astfel de piese¹³. Ele sunt omise și în lucrările datorate lui P.P. Bârnea, N.D. Russev¹⁴ și S.P. Sadovnikov¹⁵. Monede cu trei flori de crin apar însă în articole semnate de K. Pârvan, M. Gogu, L. Dergaciova, G. Boguslavskij¹⁶ și alții, dar fără precizări sau discuții asupra lor.

Bibliografia prezentată mai sus demonstrează că monede de acest gen au fost doar foarte sumar descrise în literatura de specialitate. Piesele au fost tratate ca monede destul de simple, obișnuite pentru monetăria lui Alexandru I. Ele au rămas în afara atenției cercetătorilor, probabil atât din cauza faptului că au fost relativ rar întâlnite în descoperirile arheologice, cât și pentru faptul că în majoritatea cazurilor ele se aflau într-o stare proastă de conservare.

Ținând cont de cele expuse, am decis să examinăm și alte piese similare din colecții private din Republica Moldova, Ucraina și din sursele web pentru a ajunge la unele concluzii¹⁷. Criteriul principal pentru selecție a fost: trei flori de crin în câmpul II al scutului¹⁸.

Astfel, din diferite colecții particulare au fost adunate 21 de exemplare (catalog II). În total, împreună cu piesele de la Rezeni avem la dispoziție 26 de monede. Toate piesele au aceeași imagine pe avers: cap de bour mic cu o stea mare între coarțele convergente, la dreapta capului de bour — roza, la stânga — semiluna; urechi mici. O trăsătură specifică — globulă mare în centrul imaginii, în fruntea capului de

⁷ E. Fischer, *Beitrag zur Münzkunde des Fürstenthumes Moldau*, JBLM, 9, 1901, p. 27, nr. 110, Tab. II, nr. 110.

⁸ D. Sturdza, *op. cit.*, p. 61, nr. 21.

⁹ C. Moisil, *Istoria monetei în România (expunere sumară)*. 13. Activitatea monetară a lui Alexandru cel Bun, CNA, 2, 1922, 11-12, p. 78, fig. 4.

¹⁰ MBR, p. 61, nr. 387.

¹¹ *Ibidem*, p. 63, nr. 431.

¹² O. Iliescu, *Aspecte ale economiei monetare în Moldova sub domnia lui Alexandru cel Bun*, RI, s.n., 11, 2000, 1-2, p. 83.

¹³ *Ibidem*, p. 59-95.

¹⁴ P.P. Bârnea, N.D. Russev, *Monety srednevekovoj Moldavii. (Istoriko-numizmatičeskie očerki)*, Stratum plus, 1999, 6, p. 176-262.

¹⁵ S.P. Sadovnikov, *Izobrazitel'nyj i tekstografičeskij istočnik kak metod opredelenija tipa moldavskoj monety XIV-XVI vv.*, Stratum plus, 2005, 6, p. 399-413.

¹⁶ K. Pârvan, *Monede moldovenești păstrate la Muzeul Național de Istorie a României*, Suceava, 26-28 (1999-2001), 2001, p. 372, nr. 12, p. 381, nr. 12; M. Gogu, *Monede medievale și moderne descoperite la Curtea Domnească din*

Suceava, Simpozion Chișinău 2002, p. 201-212; L. Dergaciova, *Monede medievale moldovenești din colecții particulare (I)*, RA, s.n., 4, 2008, 2, p. 208-217; G. Boguslavskij, L. Dergaciova, *Moldavskie monety iz raskopok 2005-2007 gg. v Graždanskom dvore Belgorod-Dnestrovskoj kreposti i nekotorye problemy postrojki sten Graždanskogo dvora*, Zapiski otdela numizmatiki i torevtiki Odesskogo arheologičeskogo muzeja, 1, Odessa, 2010, p. 73-91.

¹⁷ Unele piese au fost publicate sau comunicate: din colecția lui A. Tocmacov, Chișinău — A.P. Gorodenco, *Monety čekanki Asprokastro (Belgoroda) iz častnyh kolekcij*, Labirint, 1, 2001, p. 8-13; L. Dergaciova, *Monede medievale . . .*, p. 208-217; dintr-o colecție din Ucraina — L. Dergaciova, A. Bojko-Gagarin, *Nahodki moldavskih monet s territorii sovremennoj Ukrainy. K voprosu ob ekonomičeskom razvitii moldavskogo srednevekovogo gosudarstva*, Conferința științifică cu participare internațională. Probleme actuale ale arheologiei, etnologiei și studiului artelor, 24-26 mai 2011, Chișinău.

¹⁸ Piesele rupte, foarte tocite sau cu imaginile părților păstrate neclare, nu au fost luate în considerație.

bour, pentru care o parte a frunții a fost ușor tăiată. Pe revers: scut despicat, în primul câmp — trei grinzi, în al doilea câmp — trei flori de crin. Tipul monetar se caracterizează și prin prezența rozei deasupra scutului, care, din cauza spațiului redus are perle comune cu cercul. De aceea, ștanțele monetare se deosebesc prin punctele (perlele) acestei roze din afara traseului cercului, care figurează deasupra scutului: patru, trei sau două puncte. Există exemplare care corespund descrierii făcute, dar din cauza tocirii sau aplicării descentrate a ștanțelor, locul de deasupra scutului rămâne ilizibil (catalog I, nr. 18, 20; catalog II, nr. 15-21).

Monedele cu patru și trei puncte deasupra scutului sunt întâlnite cel mai des. Ele arată că spațiul foarte îngust, lăsat între linia superioară a scutului și cercul perlat, nu-i permitea meșterului executarea unei roze heraldice complete, compusă din cinci petale (perle). Uneori, gravorul suprapunea roza nu numai pe spațiul liber, dar și pe partea superioară a scutului. În catalog sunt prezentate piese cu puncte ale rozei pe linia superioară a scutului (catalog I, nr. 19; catalog II, nr. 1, 4-5, 7-8) sau sub ea (catalog I, nr. 16). Piese cu două puncte deasupra scutului sunt puține la număr; meșterul a redus în acest caz numărul punctelor pentru a nu depăși spațiul de deasupra scutului¹⁹ (catalog II, nr. 9-14).

Astfel, am ajuns la concluzia că piesele cu trei flori de crin au trăsături comune în executarea imaginilor de pe avers și revers, iar numărul de puncte prezentate deasupra scutului marchează diferite ștanțe monetare. Asta poate însemna că ele au fost executate de un singur sau de câțiva gravori care au lucrat în grup, și că ștanțele de revers cu un număr diferit de puncte au fost executate într-un răstimp destul de scurt, treptat sau în paralel.

O trăsătură foarte importantă: monedele sunt din metal comun argintat, au diametrul mai mic și greutatea redusă față de celelalte jumătăți de groși ale lui Alexandru I. Urme de argintare²⁰ au fost observate la mai multe piese (catalog I, nr. 18-19; catalog II, nr. 2, 4, 6-8, 13, 18). Nivelul destul de bun de păstrare al altor piese, care în prezent nu mai au urme de metal prețios, ne lasă să presupunem că toate piesele în discuție puteau fi argintate, însă în cazul în care stratul de argint a fost foarte subțire el nu s-a păstrat.

Greutatea redusă ca și diametrul mic al discurilor caracterizează de asemenea aceste emisiuni. Chiar și diametrul ștanțelor imprimate pe piese este semnificativ mai mic decât diametrul ștanțelor altor monede de metal comun bătute de Alexandru I. Dintr-un număr de 26 de monede, 18 au date tehnice complete. Lăsând în afara calculelor piesa fragmentată cu greutatea de 0,07 g și diametrul de 7x9,5 mm (catalog II, nr. 21), constatăm că greutatea medie a celor 17 piese este de 0,32 g, variind între 0,45 și 0,18 g. Diametrul mediu înregistrat este de circa 12 mm, cel maxim de 13,8 mm, iar cel mai mic de 9,6 mm.

Trăsăturile specifice ale acestor emisiuni și diferența lor metrologică față de toate celelalte monede de metal comun (ale lui Alexandru I) ne lasă să presupunem că ele au fost concepute ca o serie monetară specială²¹. Rămâne să stabilim dacă acestea pot fi considerate o serie de monede cu greutate scăzută.

¹⁹ Două puncte deasupra scutului apar și pe monede poloneze (M. Gumowski, *Handbuch der polnischen Numismatik*, Graz, 1960, p. 101, nr. 410; J. Szwagrzyk, *Pieniadz na ziemiach polskich X-XX w.*, Wrocław, Varșovia, Cracovia, Gdansk, 1973, Tab. III, nr. 174). În atelierul de la Cracovia au fost emiși oboli cu diametrul mediu de circa 12 mm și greutatea de 0,47 — 0,34 g, fix cu aceleași două puncte deasupra scutului (M. Gumowski, *op. cit.*, p. 27; J. Szwagrzyk, *op. cit.*, p. 60). Dar monede poloneze mici au fost produse numai până la 1389, deci cu mult înainte de începutul domniei lui Alexandru I.

²⁰ Stratul mai gros de argint a dus la o mai bună conservare a monedelor; la piesele cu urme de argintare imaginile sunt bine păstrate (relieful nu este distrus).

²¹ Probabil pe fondul scăderii generale a greutateii și al titlului monedelor în această perioadă, inclusiv în spațiul Hoardei de Aur. În Polonia, spre exemplu, sub domnia lui Vladislav II Jagello (1386-1434) au fost introduse și pe urmă scoase din circulație diferite nominaluri mici (J. Szwagrzyk, *op. cit.*, p. 60). Existența unor nominaluri mici cu greutatea și metalul prețios permanent în reducere cunoaștem și din sistemul monetar unguresc (L. Huszár, *Münzkatalog Ungarn, von 1000 bis heute*, Budapesta, München, 1979, p. 13). Pentru quating sau moneta minor vezi L. Huszár, *op. cit.*, p. 13 și p. 95, nr. 586; A. Pohl, *Münzzeichen und Meisterzeichen auf ungarischen Münzen des Mittelalters 1300-1540*, Graz, Budapesta, 1982, Tab. 53-59, nr. 123-124. Piesecele acestea se întâlnesc cel mai des în descoperirile monetare de epocă din Moldova (deocamdată sunt inedite).

Pentru aceasta vom discuta jumătățile de groși care sunt bătute din argint, au pe avers, în scut, flori de crin, și au deasupra scutului roză din cinci petale.

În perioada stabilită, emisiuni cu flori de crin în scutul reversului au fost bătute în întreaga perioadă de domnie a lui Alexandru I (1400-1432), însă emisiunile cu roză compusă din cinci puncte deasupra scutului au aparținut unui anumit tip. Tipul acesta a fost datat de O. Iliescu ca ținând de faza a III-a (1409-1431), emisiunea a IV-a (1409-1415). Acestui tip i-au fost atribuite următoarele categorii: un groș și jumătate²² (AR, AE, 22 mm, 1,26-1,28 g²³; AR, 21 mm, 1,35 g²⁴), un groș (AR, 15-18 mm, 0,75-1,08 g²⁵; AR, 18 mm, 0,90 g²⁶), jumătate de groș (AR, AE, 11-13 mm, 0,28-0,30 g²⁷; AR, 15 mm, 0,45 g²⁸).

În concluzie, credem că piesele bătute din metal comun argintat cu trei flori de crin în scut și roză deasupra scutului de pe revers pot fi considerate o serie de jumătăți de groși cu greutate redusă. Probabil că statul moldovenesc a încercat să micșoreze cheltuielile de argint pentru emiterea monedelor divizionare și a scos o serie de monede de cupru argintat. Seria monetară poate fi considerată una de tranzacție între monede divizionare de argint și cele bătute numai din cupru (de tip V).

Perioada de batere acestor monede²⁹ poate fi plasată după anul 1409 și până la 1425/1430 (deci până la baterea pieselor de cupru de tip V, dacă datarea acestor emisiuni a fost făcută corect). Ele nu au putut fi bătute după anul 1425/1430, pentru că în acel moment piața primise deja o cantitate foarte mare de monedă de cupru³⁰, iar continuarea baterii pieselor argintate ar fi fost numai o pagubă pentru stat.

Piese de jumătate de groș cu trei flori de crin în scut și roză deasupra scutului au fost găsite în diferite regiuni — în Ucraina: regiunea Cernăuți (catalog II, nr. 2, 4), regiunea Odesa (catalog II, nr. 8, 12-14), loc nestabilit (catalog II, nr. 7, 10), în apropierea orașului Simferopol, Crimeea³¹; în Moldova: la Rezeni, raionul Ialoveni (catalog I, nr. 16-20), în raionul Orhei (catalog II, nr. 11), în nord (catalog II, nr. 3), loc nestabilit (catalog II, nr. 1, 5-6, 9, 15-21), la Curtea Domnească din Suceava în urma săpăturilor arheologice din anul 1999³², în tezaurul de la Rădăuți, jud. Suceava³³. Astfel, piesele în discuție sunt atestate cel mai des în spațiul pruto-nistean. Deocamdată nu avem o explicație de ce atât de puține piese de acest gen au fost depistate pe teritoriul României. Probabil că ele nu au fost prezentate în literatura românească de specialitate din cauza faptului că se găsesc adesea într-o stare proastă de conservare și au fost trecute în categoria materialului ilizibil sau prost păstrat.

Jumătăți de groș cu greutatea redusă au mai fost semnalate în colecții publice și în alte colecții private. Astfel, ele se păstrează în colecții particulare de la Chișinău (descoperite izolat pe teritoriul Republicii

²² În literatura de specialitate numit și dublu groș. Pentru discuția asupra acestei probleme: O. Iliescu, *op. cit.*, p. 59-95; L. Dergaciova, *Stanovlenie deneznoj sistemy Moldavskogo gosudarstva i monetnaja reforma 1408 g.*, în *Materialy mezhdunarodnoj naučnoj konferencii "Pruto-Dnestrovskij region. Dialog kul'tur"*, posvjaščennoj 650-letiju moldavskoj gosudarstvennosti i 300-letiju so dnja roždenija Antioha Kantemira. Sankt-Peterburg, 14-15 dekabnja 2009 g, Sankt-Petersburg, 2010, p. 41-48.

²³ MBR, p. 59, tipul III.

²⁴ O. Iliescu, *op. cit.*, p. 80.

²⁵ MBR, p. 59, tipul IV.

²⁶ O. Iliescu, *op. cit.*, p. 80.

²⁷ După descrierile făcute în MBR, se pare că pentru calculele generale au fost adunate toate piesele, indiferent de materialul, mărimea și greutatea lor (cf. p. 59, tipul III). Din

cauza aceasta folosim date pentru jumătăți de groși calculate și publicate numai de O. Iliescu (vezi nota 28).

²⁸ O. Iliescu, *op. cit.*, p. 80.

²⁹ Deocamdată nu facem o cronologie a pieselor (cu cinci, trei sau două puncte deasupra scutului), datându-le în general (1409-1425/1430).

³⁰ Pentru baterea pieselor de jumătate de groș au fost folosite monede de cupru tătarești, care sub domnia lui Alexandru I au fost retrase din circulație (E. Nicolae, *Date noi privind monedele și contramărcile de tip Asprocastron*, în *Studia Varia in Honorem Professoris Ștefan Ștefănescu Octogenarii*, București-Brăila, 2009, p. 221).

³¹ L. Dergaciova, *Klad moldavskih monet XV veka naj-dennyj v okrestnosteah goroda Simferopol' (Krym, Ukraina)*, Stratum plus, 2012, 6, sub tipar.

³² M. Gogu, *op. cit.*, p. 203, nr. 16; p. 206, pl. II, nr. 15.

³³ K. Pârvan, *op. cit.*, p. 357-383.

Moldova)³⁴ și de la Cernăuți (un tezaur din regiunea Cernăuți)³⁵ și în fondurile publice de la: colecția Maria și Dr. G. Severeanu, Muzeul Municipiului București³⁶, Muzeul Băncii Naționale a României³⁷ și Staatliche Museen zu Berlin, Münzkabinett³⁸.

Identificarea unei serii monetare bătute din metal comun argintat cu metrologia specifică ne arată că sistemul monetar moldovenesc a fost foarte variat și complex. Totuși, constatarea ei trezește un șir întreg de probleme legate de tipologia și datarea emisiunilor moldovenești din secolul al XV-lea, care urmează să fie studiate mai detaliat.

O altă piesă asupra căreia vrem să atragem atenția este o monedă epigrafă tăiată (catalog I, nr. 21). La origine, moneda avea valoarea de un groș și jumătate sau de un groș. Câteva litere lizibile rămase nu permit a fi atribuită cu precizie: aparține lui Alexandru I, lui Iliș I (tip I) lui Ștefan II (tip I) sau domniei comune a lui Iliș I și Ștefan II. Metalul comun argintat, ca și urmele de tăiere foarte clare (care se disting pe reversul piesei) ne lasă să presupunem că piesa epigrafă a fost intenționat tăiată pentru producerea unei specii mai mici (probabil de jumătate de groș cu greutatea redusă). Diametrul de 10,2 mm și greutatea de 0,30 g corespund pieselor originale divizionare cu trei flori de crin în scut și roza deasupra scutului. Probabil că insuficiența monedelor mărunte ducea la astfel de metode de a le obține. Depistarea acestei piese, pe lângă un număr destul de mare de piese cu greutatea redusă, arată că monedele divizionare au fost răspândite în circulația monetară locală, în cazul de față pe piața sitului de la Rezeni.

Tot la Rezeni au mai fost descoperite două monede mici de argint, prima fiind bătută de Iliș I (1432-1433, 1435-1436), iar a doua de fratele său mai mic, Ștefan II (1433-1435, 1442-1447).

Piesa lui Iliș I (catalog I, nr. 22) are pe avers capul de bour cu o stea între coarne, cu roza la dreapta și semiluna la stânga; în partea dreaptă, deasupra urechii, se află un punct. Pe revers apare un scut despicat, în cantonul I — trei grinzi, în cantonul II — șapte flori de crin; deasupra scutului coroana, la dreapta — literele „c” și „I” suprapuse, în stânga — litera „b”. Ambele fețe sunt anepigrafe și în cerc perlat. Emisiunea nu a fost semnalată în bibliografie. Numai prin analogie moneda apare ca diviziune a unui groș (jumătate de groș). Deocamdată au fost descrise numai piese epigrafe de un groș și jumătate cu reprezentări asemănătoare. Spre exemplu, pe monede publicate de O. Luchian apare pe revers un scut, deasupra căruia este semnalată o coroană, iar la dreapta un semn compus din două litere sau elemente suprapuse — „c” și „I”³⁹. În tezaurul de la Suceava, autorii O. Iliescu și Gr. Foit descriu piese de un groș și jumătate cu aceleași elemente la dreapta și stânga scutului⁴⁰. Tot ei prezintă și piese cu punct deasupra uneia dintre urechile capului de bour de pe avers⁴¹. Specifică este și execuția scutului despicat; cantonul cu fascii este semnificativ redus față de cel cu flori de crin. Probabil că gravorul a redus cantonul I pentru a avea spațiu suficient în cantonul II pentru gravarea elementelor mai complicate — florile de crin⁴². Astfel, măsura de reorganizare a spațiului în scutul reversului pentru elemente mai mici a fost aplicată începând cu domnia lui Iliș I. Prin compararea elementelor heraldice de pe aversul și reversul monedei în discuție cu cele ale pieselor de un groș și jumătate semnalate în literatura de specialitate, atribuim piesa noastră lui Iliș I, tipul I, datat în 1432⁴³.

³⁴ L. Dergaciova, *Monede medievale . . .*, p. 208-217.

³⁵ Inedit.

³⁶ Aduc sincere mulțumiri muzeografilor colecției pentru posibilitatea de a le lucra. Nr. inv. 9738 (inedit).

³⁷ Aduc sincere mulțumiri colegilor Dan Ilie și Mihai Dima pentru permisiunea de a le cerceta. Col. Stambuliu 2001, nr. 1000158/127 (inedit).

³⁸ Tablett 47/011, nr. 61 (inedit).

³⁹ O. Luchian, *Nouii tipuri monetare dela Iliș Voievod*, CNA, 19, 1945, 135-136, p. 54-56.

⁴⁰ O. Iliescu, Gr. Foit, *Un tezaur de monede moldovenești din prima jumătate a secolului al XV-lea, descoperit la Suceava*, ArhMold, 5, 1967, p. 150, nr. 33-38 și p. 154, pl. 1, IIe.

⁴¹ *Ibidem*, p. 150, nr. 29-30.

⁴² *Ibidem*, p. 145-166; MBR, p. 66-67.

⁴³ O. Iliescu, *Moneda în România (491-1864)*, București, 1970, p. 29.

Descoperiri de jumătăți de groș ale lui Iliș I au fost atestate pe întreg spațiul statului moldovenesc, însă cel mai des au fost găsite monede divizionare de alte tipuri, bătute probabil din bilon sau argint inferior. Ele provin din săpăturile arheologice și au fost descoperite în 1974 la Biserica Catolică, Baia, jud. Suceava⁴⁴, în 1967/1969 la Biserica Sf. Dumitru, Suceava⁴⁵, cu anul de descoperire necunoscut la Suceava⁴⁶, în 1971/1972 și 1996/2000 la Orheiul Vechi, Trebujeni, raionul Orhei⁴⁷, în 1972/1973 la Cetatea Albă⁴⁸. Subliniem că piesa de jumătate de groș de tip I, într-o stare de păstrare atât de bună și cu loc sigur de proveniență, este prima semnalată în literatură.

Moneda lui Ștefan II (catalog I, nr. 23) are pe avers capul de bour cu stea între coarne, roza la dreapta și semiluna la stânga. Pe revers apare scutul despicat, în primul canton — trei grinzi, în al doilea — șapte flori de crin, la dreapta scutului sigla „P”. Perechea de ștanțe monetare cu care a fost bătută piesa este executată foarte neglijent, iar ștanța aversului este imprimată dublu. Comparativ cu piesa de jumătate de groș a lui Iliș, metalul (argintul) este de culoare gălbuie, indicând un conținut mare de metal comun. În catalogul de referință, pe piese de acest fel apare o coroană deasupra scutului, iar la stânga scutului sigla „P”⁴⁹. La moneda noastră nu au fost observate urme de coroană. Însă, execuția generală a elementelor heraldice, ca și sigla „P”, ne permite să considerăm această piesă anepigrafă de jumătate de groș o variantă nouă a tipului I al lui Ștefan II, datat în 1433-1435⁵⁰. Ca și în cazul pieselor divizionare ale lui Iliș I, monedele lui Ștefan II sunt atestate pe întreg spațiul statului moldovenesc; totuși, în majoritatea cazurilor este vorba de monede de tipuri târzii, care sunt produse din metal inferior. Astfel de emisiuni au fost atestate la Suceava⁵¹, la Biserica Sf. Simion-Turnu Roșu, Suceava⁵², în 1967/1976 la Baia, sectorul „Parc”⁵³, în 1996/2000 la Orheiul Vechi, Trebujeni⁵⁴, passim în Republica Moldova⁵⁵, la Cetatea Albă⁵⁶ etc.

⁴⁴ O. Iliescu, E. Isăcescu, C. Jecu, *Baia (jud. Suceava) — Biserica catolică. Campania arheologică 1974*, CreștCol, 1975, ianuarie-iunie, 51, p. 77-78, nr. 219; A. Berciu-Drăghicescu, *Repertoriul descoperirilor monetare de pe teritoriul Moldovei (secolele XIV-XVI)*, Caietul seminarului special de științe auxiliare ale istoriei. Opuscula bibliologica, genealogica, numismatica, II, București 1990, p. 56, nr. 6b.

⁴⁵ Al. Artimon, *Cronologia mormintelor și a descoperirilor monetare din complexul arheologic medieval de la biserica Sf. Dumitru din Suceava*, SMISuceava, 3, 1973, p. 137-157; Gr. Foit, Al. Artimon, *Noi descoperiri monetare la Suceava*, SMISuceava, 3, 1973, p. 299; A. Berciu-Drăghicescu, *op. cit.*, p. 87, nr. 130l-m.

⁴⁶ Gr. Foit, *Suceava — centru de interes major pentru numismatica medievală a Moldovei*, Suceava, 8, 1981, p. 73.

⁴⁷ A.A. Nudelman, *Monety iz raskopok i sborov 1971-1972 gg.*, AIM 1972, 1974, p. 217, nr. 5; idem, *Topografiya kladov i nahodok ediničnyh monet*, Chișinău, 1976, p. 140, nr. 33/15; idem, în E.N. Abâzova, P.P. Bârnea, A.A. Nudelman, *Drevnosti Starogo Orheja (moldavskij period)*, Chișinău, 1982, p. 63; Gh. Postică, *Orheiul Vechi, Republica Moldova*, CCAR, Campania 1999, 2000, p. 70-71, nr. 99; idem, *Cetatea Orheiului Vechi în lumina cercetărilor arheologice din anii 1996-2000*, ArhMold, 26, 2003, p. 91-143; A. Boldureanu, *Cronica descoperirilor monetare (I)*, Tyragetia, s.n., 1 (16), 2007, 1, p. 357, nr. 23.

⁴⁸ A.A. Nudelman, *Nahodki monet epohi feodalizma iz raskopok i sborov 1974-1976 gg. v Dnestrovsko-Prutskom*

regione, AIM 1974-1976, 1981, p. 183-184; L. Dergaciova, *Tezavracija Aleksandra Dobrogo v Belgorod-Dnestrovske*, Tyragetia, s.n., 1 (16), 2007, 2, p. 92; A. Boldureanu, *Cronica descoperirilor monetare (II)*, Tyragetia, s.n., 2 (17), 2008, 1, p. 356-357, nr. 1.

⁴⁹ MBR, p. 69-70.

⁵⁰ O. Iliescu, *Moneda . . .*, p. 30.

⁵¹ R. Gassauer, *Monede vechi românești inedite*, Anuarul Liceului „Ștefan cel Mare” din Suceava, 1929/30, Suceava, 1930, p. 3-9; Gr. Foit, *op. cit.*, p. 72-74; K. Pârvan, *Monete moldovenești descoperite la Suceava (I)*, CN, 8, 2002, p. 197-209.

⁵² M. Dejan, B. Niculică, *Monede medievale descoperite în apropierea bisericii Sf. Simion din Suceava*, BSNR, 98-103 (2004-2009), 2009, p. 123-131.

⁵³ E. Neamțu, V. Neamțu, S. Cheptea, *Orașul medieval Baia în secolele XIV-XVII. Cercetările arheologice din anii 1967-1976*, I, Iași, 1980, p. 141-144.

⁵⁴ Gh. Postică, *Orheiul Vechi . . .*, p. 70-71, nr. 99; idem, *Cetatea Orheiului Vechi . . .*, p. 91-143; idem, *Complexul monumental din piatră din secolul XV descoperit în cetatea Orheiul Vechi*, RA, s.n., 1, 2005, 2, p. 371-385; A. Boldureanu, *Cronica . . .* 2007, p. 357, nr. 23.

⁵⁵ L. Dergaciova, A. Crivenco, *Monede medievale moldovenești din colecții particulare din Republica Moldova (IV)*, AIIAIași, 47, 2010, p. 321-326; L. Dergaciova, *Monede medievale . . .*, p. 208-217.

⁵⁶ G. Boguslavskij, L. Dergaciova, *op. cit.*, p. 73-91.

Ultima piesa din lotul nostru este o emisiune de aur de tip venețian bătută în Levant (catalog I, nr. 24). Conform inscripției, ea aparține lui Filippo Maria Visconti (1421-1436) și a fost executată la Pera⁵⁷. Execuția ambelor fețe este destul de grosolană. Greutatea monedei este redusă (3,05 g) față de greutatea standard a emisiunilor venețiene de aur (3,55 g). Faptul acesta a fost subliniat de E. Oberländer-Târnoveanu, care a propus o denumire convențională pentru astfel emisiuni — „ducați ușori” sau „ducați devalorizați”⁵⁸. Pe teritoriul istoric al statului moldovenesc astfel de piese au mai fost atestate în tezaurele de la Schinetea, com. Dumești, jud. Vaslui⁵⁹, la Cârpiți (azi Victoria), com. Victoria, jud. Iași⁶⁰ și în săpăturile arheologice la Tăcuta, com. Tăcuta, jud. Vaslui⁶¹, în anul 1977 la Preutești, jud. Suceava⁶², la Suceava⁶³, în anii 1947-1955 la Orheiul Vechi⁶⁴, etc.

Descoperirile unor asemenea emisiuni se leagă de râurile principale ale Moldovei (Prut și Nistru) și de zone comerciale importante, precum Suceava-Iași-Vaslui și Orheiul Vechi. De aceea, identificarea noului sit medieval de la Rezeni cu o componentă monetară atât de variată este foarte importantă pentru istoria urbană și comercială a Moldovei.

⁵⁷ G. Lunardi, *Le monete delle Colonie Genovesi*, Genova, 1980, p. 27.

⁵⁸ E. Oberländer-Târnoveanu, *Componenta pontică în circulația monetară moldovenească din vremea lui Ștefan cel Mare*, RM, 40, 3, 2004, p. 66.

⁵⁹ B. Mitrea, *Découvertes monétaires en Roumanie: 1981, 1982 et 1983 (XXV, XXVI et XXVII)*, Dacia, 38, 1984, 1-2, p. 189, nr. 170; A. Berciu-Drăghicescu, *op. cit.*, p. 82-83, nr. 118; E. Nicolae, *Moneda otomană în Țările Române în perioada 1451-1512*, Chișinău, 2003, p. 87; R. Alaiba, *Tezaurul de la Schinetea, jud. Vaslui*, ArhMed, 4, 2002, p. 117-179; E. Oberländer-Târnoveanu, *op. cit.*, p. 63-86; A. Boldureanu, V.M. Butnariu, *Monnaies et parures du Musée Départemental „Ștefan cel Mare” de Vaslui, Corpus Nummorum Moldaviae*, coord. V. Butnariu, III, Iași, 2007, p. 16-20, nr. 2.

⁶⁰ O. Iliescu, *Monede tătarăști din secolele XIII-XV, găsite pe teritoriul Republicii Populare Române (notă preliminară)*, SCN, 3, p. 273-274, nr. 13; idem, *Moneda . . .*, p. 33; A.A. Nudelman, *K voprosu o sostave denezhnogo obraščeniia v Moldavii v XIV – načale XVI vv. (Po materialam kladov)*, în *Karpato-Dunajskie zemli v srednie veka*, red. Ja.S. Grosul, Chișinău, 1975, p. 102, nr. 26; idem, *Zoloty monety v denezhnom obraščeni Moldovy*, în *Arheologičeskie issledovanija*

v Starom Orhee, Chișinău, 1991, p. 140, nr. 10; O. Iliescu, M. Dinu, *Tezaurul monetar din secolul al XV-lea de la Cârpiți*, SCȘIași, 8, 1957, 2, p. 342-345; O. Iliescu, *La monnaie génoise dans les pays roumains aux XIII^e – XV^e siècles*, în *Coloquio Romano-Italiano. “I Genovesi nel Mar Nero durante I secoli XIII e XIV”*, București, 1977, p. 155-171; V. Chirica, M. Tanasachi, *Repertoriul arheologic al județului Iași*, II, Iași, 1985, p. 444, nr. LXXXV.1.B; L.L. Polevoj, *Redkaja serija gorodskih monet Belgoroda na Dnestre i nekotorye voprosy ego istorii XV v.*, în *Numizmatičeskie issledovanija po istorii Jugo-Vostočnoj Evropy*, Chișinău, 1990, p. 165-179; A. Berciu-Drăghicescu, *op. cit.*, p. 62, nr. 29a; E. Nicolae, *Moneda . . .*, p. 87; E. Oberländer-Târnoveanu, *op. cit.*, p. 63-86.

⁶¹ E. Oberländer-Târnoveanu, *op. cit.*, p. 70, nota 39.

⁶² Informație V.M. Butnariu.

⁶³ Informație V.M. Butnariu.

⁶⁴ G.D. Smirnov, *Arheologičeskie issledovanija Starogo Orheja*, KS, 56, 1954, p. 27; L.L. Polevoj, *K topografii kladov i nahodok monet, obraščavšihsja na territorii Moldavii v konce XIII-XV vv.*, IMFANS, 4 (31), 1956, p. 99, nr. 22; idem, *Monety iz raskopok Starogo Orheja (1947-1956)*, în *Materialy i issledovanija po arheologii Jugo-Zapada SSSR i Rumynskoj Narodnoj Respubliki*, Chișinău, 1960, p. 318; A.A. Nudelman, în E.N. Abâzova, P.P. Bârnea, A.A. Nudelman, *op. cit.*, p. 64.

C A T A L O G I

MONEDE DESCOPERITE LA REZENI

Moldova

Alexandru I (1400-1432)

Atelier: Suceava

 $\frac{1}{2}$ groș [1425-1430]

Av. Cap de bour, stea cu cinci raze între coarnele convergente, la dreapta roza, la stânga semiluna; globulă în centru. Cerc perlat.

Rv. Scut despicat: I trei fascii, II șapte flori de crin, la dreapta scutului sigla „A”; globulă în centru. Cerc perlat.

MBR, nr. 418 (tip V); O. Iliescu, *Moneda în România (491-1864)*, București, 1970, p. 28, seria V, 1430; O. Iliescu, *Aspecte ale economiei monetare în Moldova sub domnia lui Alexandru cel Bun*, RI, s.n., 11, 2000, 1-2, p. 82, nr. 21, emisiunea a IX-a (paralelă) (1425-1430).

1. AE, 1,15 g, 14,6 mm, 9.30 h, tocită.

2. AE, 0,99 g, 15,4 mm, 10 h, tocită.

3. AE, 0,87 g, 14 mm, 9.30 h, tocită.

4. AE, 0,77 g, 14,2 mm, 9.30 h.

5. AE, 0,72 g, 14,4 mm, 10 h, tocită.

6. AE, 0,56 g, 15,2 mm, 2.30 h, tocită.

7. AE, 0,53 g, 14,8x12,7 mm, 6 h, tocită, batere dublă (av.).

8. AE, 0,48 g, 15,8 mm, 1 h, tocită, ruptă, batere dublă (av.-rv.).

9. AE, 0,47 g, 14,2 mm, 1 h, tocită.

10. AE, 0,45 g, 14,2 mm, 4 h, tocită.

11. AE, 0,82 g, 14,9 mm, 8 h, tocită, batere dublă (rv.); la dreapta scutului sigla „A” nu se vede.

 $\frac{1}{2}$ groș [1425-1430 ?]

Av. Cap de bour, stea cu cinci raze între coarnele convergente, la dreapta roza, la stânga semiluna. Cerc perlat.

Rv. Scut despicat: I trei fascii, II șapte flori de crin (?), la dreapta scutului nu se distinge nici un semn (?). Cerc perlat⁶⁵.

12. AE, 0,37 g, 11,6 mm, 7 h, tocită, baterea dublă.

13. AE, 0,33 g, 11,1x11,7 mm, 5.30 h, puternic tocită.

14. AE, 0,22 g, 11,2 mm, 2 h, tocită, la dreapta scutului un semn (?).

15. AE, 0,16 g, 10,8x12,2 mm, 5 h, tocită.

 $\frac{1}{2}$ groș [1409-1425/1430]

Av. Cap de bour, stea cu cinci raze între coarnele convergente, la dreapta roza, la stânga semiluna; globulă în centru. Cerc perlat.

Rv. Scut despicat: I trei fascii, II trei flori de crin, deasupra scutului roza formată din două sau mai multe puncte desprinse din cercul perlat, cu care face corp comun; globulă în centru. Cerc perlat.

MBR, -; cf. nr. 387 (tip III) și 431 (tip V).

⁶⁵ Diametrul ștanțelor imprimare de pe avers și revers este mai mic.

16. AE, 0,45 g, 11,2 mm, 1 h, tocită, ștanța puternic descentrată (av.-rv.), deasupra scutului și în partea superioară a scutului câte un punct al rozei.

17. AE, 0,38 g, 10,2 mm, 5 h, tocită, deasupra scutului urme ale punctelor rozei.

18. AE argintat, 0,38 g, 9,9 mm, 8 h, tocită, ștanța puternic descentrată (av.-rv.), deasupra scutului urme ale punctelor rozei.

19. AE argintat, 0,35 g, 11,2 mm, 10 h, tocită, deasupra scutului trei puncte ale rozei: punctele laterale sunt deasupra scutului, iar punctul din mijloc este suprapus pe linia scutului.

20. AE, 0,26 g, 10,6x12,2 mm, 10 h, tocită, urme de câteva puncte unite ale rozei.

Alexandru I (1400-1432) — Ștefan II (1433-1435) (?)

Atelier: Suceava

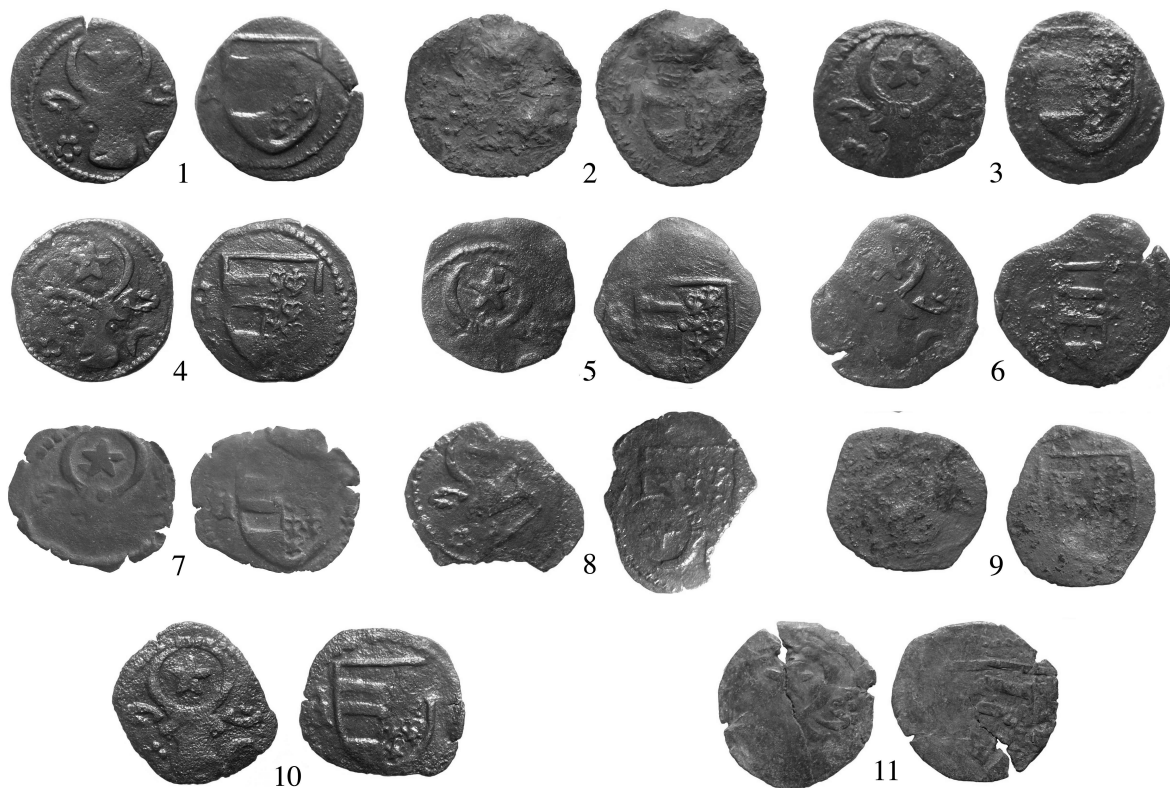
1 1/2 groș sau 1 groș

Av. ... E? ... Cap de bour, la stânga semiluna. Cerc perlat.

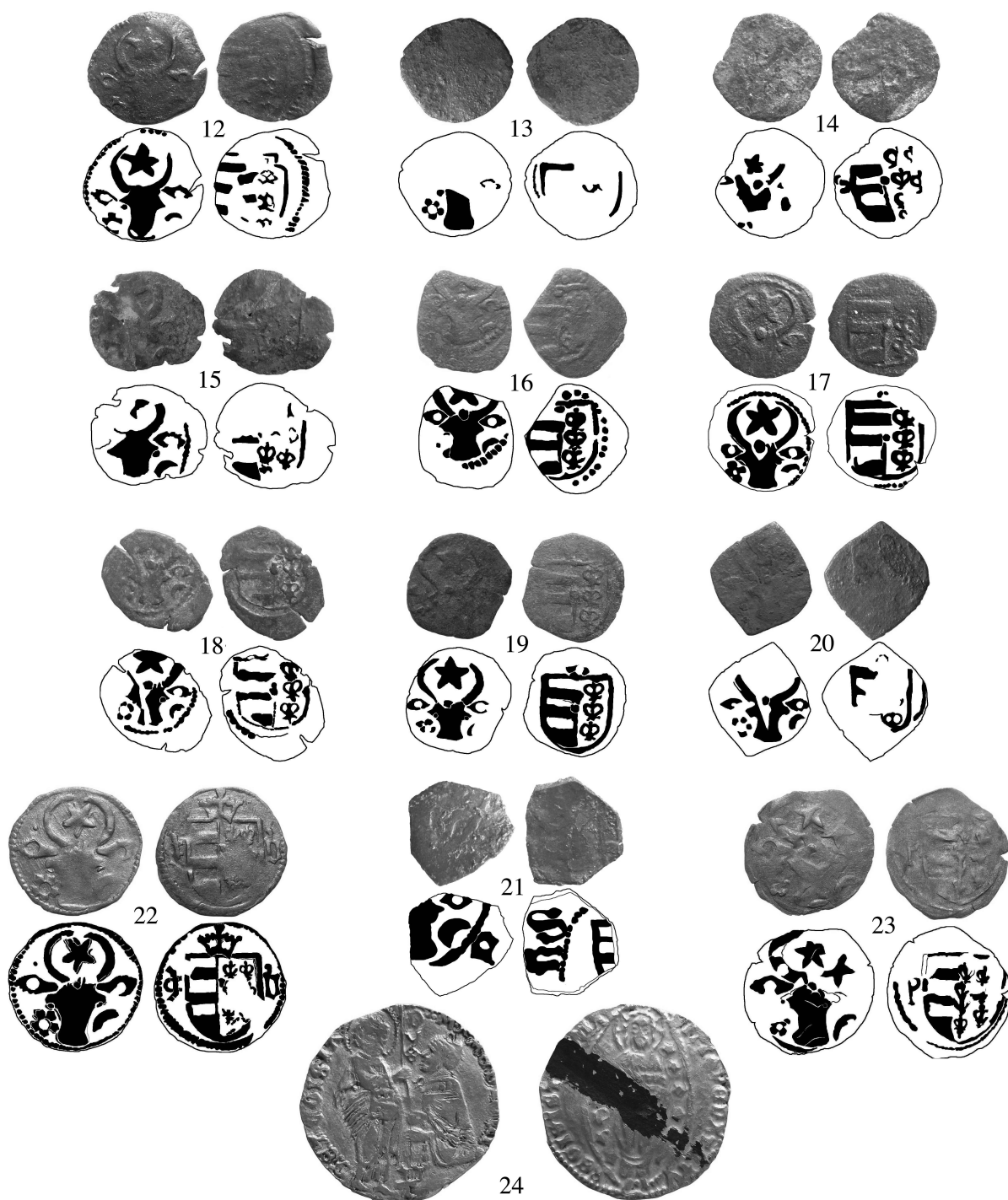
Rv. ... NS... Scut despicat, în cantonul I trei fascii. Cerc perlat.

MBR, -; cf. p. 60-69.

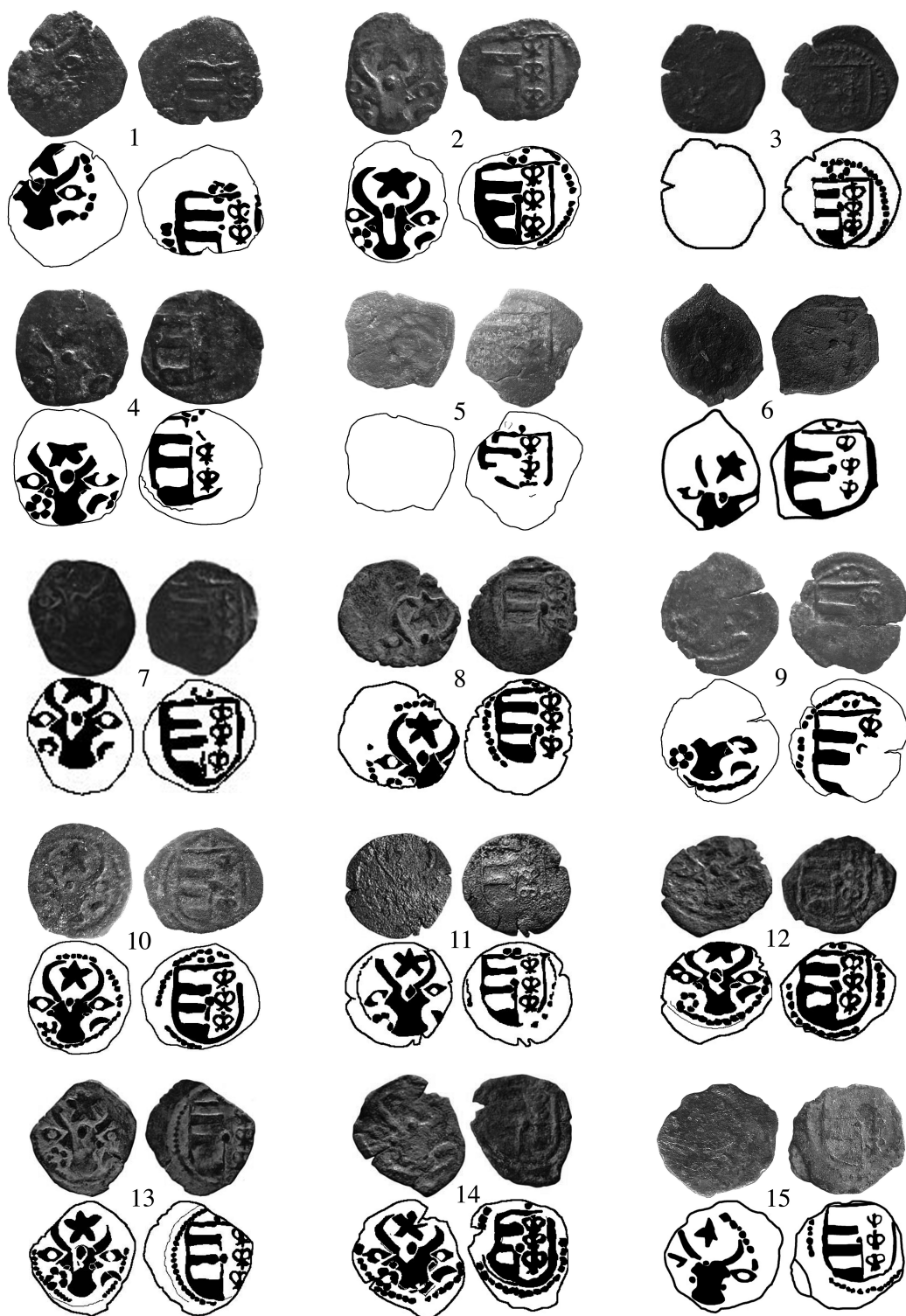
21. AE argintat, 0,30 g, 10,2 mm, 10 h, tocită, tăiată.



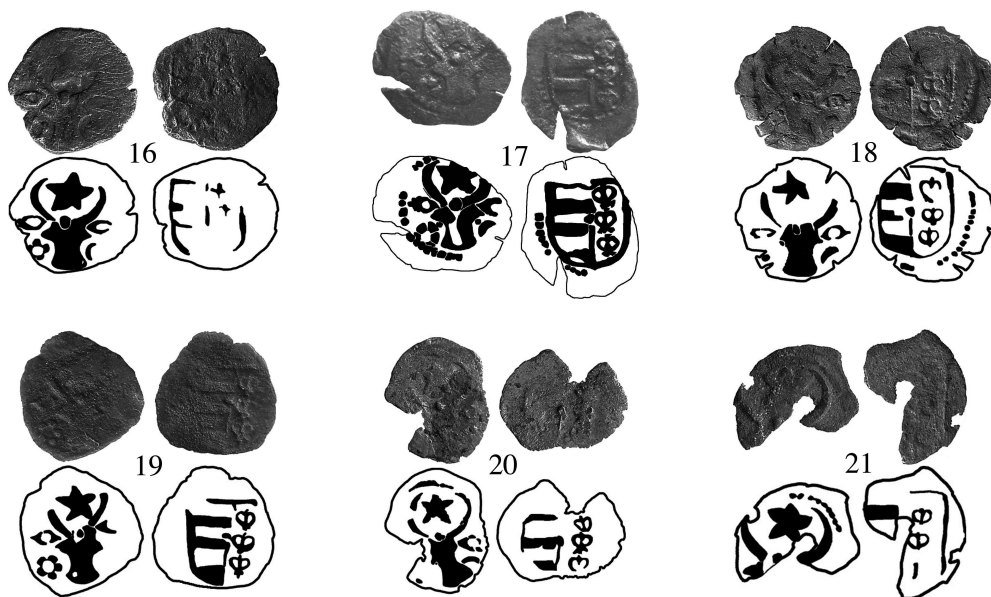
Pl. I. Monede medievale descoperite la Rezeni (mărite).



Pl. II. Monede medievale descoperite la Rezeni (mărite).



Pl. III. Jumătăți de groș moldovenești de la Alexandru I (mărite).



Pl. IV. Jumătăți de groș moldovenești de la Alexandru I (mărite).

Iliș I (1432-1433, 1435-1436)

Atelier: Suceava

$\frac{1}{2}$ groș [1432]

Av. Cap de bour, stea cu cinci raze între coarnele convergente, la dreapta semiluna, la stânga roza; deasupra urechii din dreapta un punct. Cerc perlat.

Rv. Scut despicat: I trei fascii, II șase flori de crin; deasupra scutului coroana închisă, la dreapta scutului literele „c” și „I” suprapuse, la stânga litera „b”. Cerc perlat.

MBR, -; cf. p. 66-67, un groș și jumătate; cf. O. Iliescu, *Moneda . . .*, p. 29, un groș și jumătate; cf. O. Iliescu, Gr. Foit, *Un tezaur de monede moldovenești din prima jumătate a secolului al XV-lea, descoperit la Suceava*, ArhMold, 5, 1967, p. 145-166, un groș și jumătate.

22. AR, 0,33 g, 13,3 mm, 2 h.

Ștefan II (1433-1435, 1442-1447)

Atelier: Suceava

$\frac{1}{2}$ groș [1433-1435]

Av. Cap de bour, stea cu cinci raze între coarnele convergente, la dreapta semiluna, la stânga roza; globulă în centru. Cerc perlat.

Rv. Scut despicat: I trei fascii, II șapte flori de crin, la dreapta scutului sigla „P”. Cerc perlat.

MBR, -; cf. p. 69-70, tip I; cf. O. Iliescu, *Moneda . . .*, p. 33, tip I, anii 1433-1435.

23. BI, 0,19 g, 13,6 mm, 10,30 h, batere dublă (av.).

Genova
Filippo Maria Visconti (1421-1436)

Atelier: Pera

Ducat⁶⁶

Av. f.M.A.MEDIOL . . . — .D.ET.COIS.IA. Dogele îngenunchiat, primind de la Sfântul Laurențiu un vexillum; vertical DVϕ, jos „P” în stil gotic.

Rv. SIT.TϕPEDATQTV — REGISIST . . . DVCAT. Isus Christos în mandorlă, la dreapta patru stele, la stânga — cinci.

Cf. G. Lunardi, *Le monete delle Colonie Genovesi*, Genova, 1980, p. 27.

24. AV, 3,05 g, 20,4 mm, 4 h, ștanța monetară alunecată.

C A T A L O G I I

JUMĂTĂȚI DE GROȘ MOLDOVENEȘTI CU TREI FLORI DE CRIN ÎN SCUT ȘI ROZĂ
DEASUPRA SCUTULUI (REPERTORIU)

Moldova
Alexandru I (1400-1432)

Atelier: Suceava

1/2 groș [1409–1425/1430]

Av. Cap de bour, stea cu cinci raze între coarnele convergente, la dreapta roză, la stânga semiluna; globulă în centru. Cerc perlat.

Rv. Scut despicat: I trei fascii, II trei flori de crin, deasupra scutului roză formată din două sau mai multe puncte desprinse din cercul perlat, cu care face corp comun; globulă în centru. Cerc perlat.

MBR, -; cf. nr. 387 (tip III) și 431 (tip V).

1. AE, 0,38 g, 12,4 mm, 7 h, tocită, deasupra scutului patru puncte, dintre care două sunt clare, celelalte suprapuse pe linia scutului. Descoperită în Republica Moldova.

http://www.kladoiskateli.md/index.php?app=core&module=attach§ion=attach&attach_rel_module=post&attach_id=560 (vizitat 16.05.2010, acest exemplar, nr. 5).

2. AE argintat, 0,31 g, 12 mm, 3 h, tocită, deasupra scutului patru puncte (?), dar clar se disting numai trei. Descoperită în regiunea Cernăuți, Ucraina; face parte dintr-un tezaur.

3. AE, ? g, circa 12 mm, ? h, tocită, deasupra scutului patru puncte clare. Descoperită în nordul Republicii Moldova.

4. AE argintat, 0,42 g, 11,5 mm, 7 h, tocită; batere dublă sau ștanța alunecată (rv.); deasupra scutului se disting trei puncte ale rozei: primul se vede destul de clar, al doilea — neclar, al treilea punct din mijloc este suprapus pe linia scutului (?). Descoperită în regiunea Cernăuți, Ucraina; face parte dintr-un tezaur.

5. AE, 0,35 g, 11,6 mm, ? h, tocită; incusă (pe avers: revers incus); batere dublă sau ștanța alunecată (rv.); deasupra scutului trei puncte ale rozei: clar se distinge un punct din stânga, cel din mijloc este suprapus pe linia scutului, iar al treilea este puternic tocit. Descoperită în Republica Moldova.

6. AE argintat, 0,30 g, 9,6 mm, 5 h, tocită, deasupra scutului se disting trei puncte unite ale rozei. Descoperită în Republica Moldova⁶⁷.

⁶⁶ Ducat ușor sau ducat devalorizat (E. Oberländer-Târnoveanu, *op. cit.*, p. 66).

⁶⁷ A. Gorodenko, *op. cit.*, p. 11, nr. 11, acest exemplar; L. Dergaciova, *Monede medievale . . .*, p. 210, nr. 10, acest exemplar, unde AR în loc de AE argintat.

7. AE argintat ?, ? g, circa 13 mm, ? h, tocită, deasupra scutului trei puncte unite. Descoperită în Ucraina.
8. AE argintat, ? g, circa 13 mm, ? h, batere descentrată, deasupra scutului trei puncte (?) ale rozei, dintre care două sunt clare. Descoperită în regiunea Odesa, Ucraina.
<http://oldstory.info/index.php?/topic/3469-%D0%BF%D0%BE%D0%BB%D1%83%D0%B3%D1%80%D0%BE%D1%88%D0%B8-%D0%BD%D0%B0-%D0%BE%D0%BF%D1%80%D0%B5%D0%B4%D0%B5%D0%BB%D0%B5%D0%BD%D0%B8%D0%B5-%D0%B8-%D0%BE%D1%86%D0%B5%D0%BD%D0%BA%D1%83/> (vizitat la 01.07.2011, acest exemplar, nr. 2).
9. AE, 0,30 g, 12,7 mm, 7 h, tocită, deasupra scutului două puncte ale rozei. Descoperită în Republica Moldova. Vezi trimiterea la sursa web de la nr. 1 (vizitat la 16.05.2010, acest exemplar, nr. 2); MBR, -; cf. p. 58-65.
10. AE, ? g, 11,5 mm, ? h, tocită, deasupra scutului două puncte ale rozei. Descoperită în Ucraina⁶⁸. MBR, -; cf. p. 58-65.
11. AE ?, ? g, circa 11-12 mm, ? h, tocită, deasupra scutului două puncte ale rozei. Descoperită în raionul Orhei, Republica Moldova.
<http://moldovamap.ru/index.php?do=forum&showtopic=60> (vizitat 09.01.2011, acest exemplar); MBR, -; cf. p. 58-65.
12. AE, ? g, circa 12 mm, ? h, deasupra scutului două puncte ale rozei. Descoperită în regiunea Odesa, Ucraina. Vezi trimiterea la sursa web de la nr. 8 (vizitat la 01.07.2011, acest exemplar, nr. 3); MBR, -; cf. p. 58-65.
13. AE argintat, ? g, circa 13 mm, ? h, descentrată (rv.); se vede numai un punct deasupra scutului, probabil au fost mai multe. Descoperită în regiunea Odesa, Ucraina.
 Vezi trimiterea la sursa web de la nr. 8 (vizitat la 01.07.2011, acest exemplar, nr. 1); MBR, -; cf. p. 58-65.
14. AE, ? g, circa 13 mm, ? h, deasupra scutului se vede numai un punct, celălalt fiind tocit. Descoperită în regiunea Odesa, Ucraina.
 Vezi trimiterea la sursa web de la nr. 8 (vizitat la 01.07.2011, acest exemplar, nr. 4); MBR, -; cf. p. 58-65.
15. AE, 0,40 g, 11,5x10,5 mm, 1 h, tocită, batere puternic descentrată (av.-rv.). Descoperită în Republica Moldova⁶⁹.
16. AE, 0,32 g, 11,0 mm, 7 h, tocită, partea de deasupra scutului și partea superioară a scutului sunt puternic tocite. Descoperită în Republica Moldova⁷⁰.
17. AE, 0,30 g, 13,8 mm, 7 h, tocită, partea deasupra scutului este puternic tocită. Descoperită în Republica Moldova.
 Vezi trimiterea la sursa web de la nr. 1 (vizitat la 16.05.2010, acest exemplar, nr. 1).
18. AE argintat, 0,27 g, 11,0 mm, 10 h, tocită, batere descentrată (rv.), partea de deasupra scutului este puternic tocită. Descoperită în Republica Moldova⁷¹.
19. AE, 0,22 g, 11,8 mm, 1 h, tocită, partea de deasupra scutului este puternic tocită. Descoperită în Republica Moldova⁷².
20. AE, 0,18 g, 11,8x10 mm, 5 h, tocită, ruptă, partea deasupra scutului este puternic tocită. Descoperită în Republica Moldova⁷³.
21. AE, 0,07 g, 7,0x9,5 mm, 10 h, tocită, fragmentată, partea de deasupra scutului și partea superioară a scutului sunt puternic tocite. Descoperită în Republica Moldova⁷⁴.

⁶⁸ L. Dergaciova, A. Bojko-Gagarin, *op. cit.*

⁶⁹ L. Dergaciova, *Monede medievale . . .*, p. 208-217, nr. 48, acest exemplar.

⁷⁰ *Ibidem*, nr. 63, acest exemplar.

⁷¹ *Ibidem*, nr. 49, acest exemplar, unde AR în loc de AE argintat.

⁷² A. Gorodenko, *op. cit.*, p. 11, nr. 9, acest exemplar; L. Dergaciova, *Monede medievale . . .*, p. 208-217, nr. 50, acest exemplar.

⁷³ L. Dergaciova, *Monede medievale . . .*, p. 208-217, nr. 51, acest exemplar.

⁷⁴ *Ibidem*, nr. 52, acest exemplar.

Medieval coins found at Rezeni
Contributions to the typology of Moldavian coins

ABSTRACT

Many archaeological artifacts (pottery, knives, rings and coins) of 15th century were found in 2011 in the Rezeni village, Ialoveni County (Republic of Moldova). About 60 Moldavian small specimens, a large metal piece (probably one and a half groat), about 15 coins of the Ottoman Empire and a Genoese gold piece, all minted in 15th century are known.

Coins entered several private collections. The author had the opportunity to determine 23 Moldavian pieces — twenty pieces of small denomination of Alexander I (1400-1432), a coin of an undetermined prince from the period Alexander I (1400-1432) - Stephen II (1433-1435), a half groat of Iliș I (1432-1433, 1435-1436) and a half groat of Stephen II (1433-1435, 1442-1447) — and a Genoese ducat of Filippo Maria Visconti (1421-1436). Most of the coins are rare unpublished variants.

Among the finds from the Rezeni village, some coins with specific data were identified. According to the numismatic literature, typology of these coins was mistaken and they were not thoroughly studied. So the author decided to turn to the coins from various collections and Internet resources with similar specific data; 26 coins have been studied (including five coins from Rezeni). All coins have on the obverse a bull's head cabossed accompanied by a big mullet between the horns, a rose to the right side and a crescent to the left side; small ears. On the reverse is a shield per pale: I field — three bars, II field — three fleurs-de-lys. The monetary type is characterized by the presence of a rose above the shield, which, because of the reduced space, has shared dots (pearls) with the circle of dots. Therefore, monetary dies differ by the pearls of this rose outside the circle, which appears above the shield in number of four, three or two. A very important feature: coins are made of silvered copper, have a smaller diameter and a lower weight compared to the other half groats of Alexander I. The recorded average weight is 0.32 g, the average diameter is about 12 mm. The specific features of these issues and their metrological difference from the other copper coins (of Alexander I) let the author suppose that they were designed as a special monetary issue.

Making parallels between other series and denominations of the Moldavian monetary system, the author concludes that the silvered copper coins with three fleurs-de-lys in the shield and a rose above the shield on the reverse may be considered a series of half groats with reduced weight. In that time period the Moldavian state has tried to reduce costs of producing small silver issues and drew a series of silvered copper coins. It may be considered a transition series between the small coins minted from silver and coins minted only from copper (of the so-called type V). In the author's opinion, this series has been minted after 1409 up to 1425/1430 (until the minting of the copper money of type V).

FIGURES CAPTION

Pl. I-II. Medieval coins found at Rezeni (enlarged).
Pl. III-IV. Moldavian half groats from Alexander I (enlarged).