

III. DESCOPERIRI MONETARE

Monede descoperite la Biserica Sf. Gheorghe-Mirăuți din Suceava

Monica DEJAN

Printre monumentele arhitecturale ale Sucevei, alături de Cetatea de Scaun și Curtea Domnească, de referință este și Biserica Sf. Gheorghe-Mirăuți. Cu o istorie care se întinde pe mai bine de șase secole, locul unde erau unși ca domni cei ajunși pe scaunul Moldovei (de unde și numele ei popular de Mirăuți) păstrează date esențiale pentru înțelegerea istoriei de început a Moldovei, stârnind controverse care nu s-au stins nici astăzi.

Numeroasele campanii de săpături arheologice desfășurate în interiorul monumentului, dar și în împrejurimi, au adus la lumină descoperiri spectaculoase, care au îmbogățit patrimoniul muzeului sucevean. Cu toate că materialul numismatic apărut cu această ocazie nu se poate înscrie în aceeași categorie de spectaculozitate, el marchează etape din existența locașului și adaugă un plus de informație cu privire la cea mai veche biserică a Sucevei.

Monedele din colecția numismatică a Complexului Muzeal Bucovina provenind de la Biserica Mirăuți sunt în număr de 39 de exemplare, descoperite în cea mai mare parte în campaniile arheologice din anii 1961-1962 și 1976, la care se adaugă câteva piese care nu au fost descoperite în urma unor săpături sistematice. Dintre acestea, șase sunt emisiuni moldovenești de la Petru I (1375-1391), Alexandru cel Bun (1400-1432), Petru Aron (1451-1457, cu întreruperi), Ștefan cel Mare (1457-1504) și Bogdan III (1504-1517). Urmează un numeros lot de monede ungurești, dinari din timpul regilor Matia Corvin (1458-1490) și Vladislav II (1490-1516), la care se adaugă cei emiși de împărații Imperiului Romano-German în numele Coroanei Maghiare începând cu Ferdinand I de Habsburg. Moneda poloneză este puțin reprezentată în descoperiri, cu doar patru exemplare de la regii Cazimir IV (1447-1492), Sigismund I (1506-1548) și Sigismund III (1587-1632). Emisiunile Imperiului Otoman sunt și ele reprezentate prin patru exemplare de la următorii sultani: Selim I (1512-1520) și Abdülhamid I (1774-1789). La aceste descoperiri se adaugă omniprezentele falsuri monetare după șilingii emiși de suveranii Suediei, Christina (1622-1654) și Carol X Gustav (1654-1660), realizate în Cetatea Sucevei în secolul al XVII-lea. Toate monedele au fost descoperite în exteriorul bisericii.

Ctitorită de Petru I (1374-1391), Biserica Mirăuți este astăzi o construcție de la începutul secolului al XVII-lea, cu o suprafață mărită față de cea inițială, după cum au evidențiat săpăturile arheologice desfășurate între anii 1992 și 1997¹. Deși nu a fost documentată în teren, a fost presupusă existența unei biserici anterioare celei construite de Petru I. Apariția unui engolpion datat în secolele XIII-XIV în imediata

¹ M.D. Matei, *Biserica Mirăuți sub lupa arheologilor*, în *Fascicula 1. Suceava*, București, 2005, coordonator M.D. Matei, pl. IX.
Un reper al culturii române-momentul Mirăuți, Suceava, 2001, p. 6; *Atlas istoric al orașelor din România. Seria A. Moldova*.

apropiere a monumentului și descoperirea mai multor morminte din epocă cu ocazia unor lucrări gospodărești aduc argumente în acest sens².

Publicarea de-a lungul timpului a rapoartelor de săpătură și a unor articole despre cercetările efectuate aici, oferă informații și despre monedele apărute. Carl Romstorfer, cel care a salvat de la colaps acest monument folosit până la restaurarea de la începutul secolului XX drept magazie pentru piei de vită, descrie descoperirile făcute cu prilejul lucrărilor, amintind o piesă de trei groși de la Sigismund III și o monedă de la Gustav Adolf, mai notează „câteva monete moldovene, polone și suedeze”³.

După cum era de așteptat, cele mai timpurii monede sunt de la Petru I, primul domnitor moldovean care face ample lucrări de construcție la Suceava, destinată să devină principala reședință a domnului. În scurt timp, orașul este înzestrat cu o cetate de pământ, în partea de vest, apoi cu o cetate de piatră, o curte domnească și o biserică mitropolitană.

Prima monedă de la Petru I are pe revers, în al doilea cartier, cinci flori de crin, iar a doua monedă, două flori de crin (nr. 1-2). Între cele două piese există însă diferențe majore, atât în privința metalului din care sunt realizate, cât și a modului de execuție⁴. Faptul că moneda cu două flori de crin pe revers este realizată neglijent, din bronz argintat, cu legenda aproape ilizibilă, se înscrie în seria emisiunilor de la sfârșitul domniei lui Petru I⁵. Monedele de la Petru I sunt amintite ca fiind descoperite la Biserica Mirăuți, în mormintele M 32 și M 40 cercetate în exteriorul bisericii în campania anului 1976⁶. Apariția monedelor de la Petru I în numeroase puncte din orașul Suceava, ne referim aici la monumentele pe care acesta le-a ctitorit⁷, marchează evoluția Sucevei de la târg la oraș de rezidență a domnului, înzestrat cu toate cele necesare unei astfel de funcții⁸.

Emisiunea de la Alexandru cel Bun, un groș de argint, este foarte bine păstrată și una dintre puținele piese neperforate (nr. 3). În mod cert, piesa face parte din primele orizonturi de înmormântări din jurul catedralei mitropolitane ridicată de Petru I. După cum se cunoaște, monedele acestui domnitor sunt binecunoscute în toate descoperirile de epocă medievală din Suceava, la Cetatea de Scaun, la Curtea Domnească și în diverse puncte din orașul Suceava⁹.

Moneda de la Petru Aron (nr. 4) este tot un groș de argint, o apariție rară printre descoperirile din secolul al XV-lea, explicabilă prin domnia sa plină de turbulențe, care au caracterizat de altfel viața politică din Moldova după moartea lui Alexandru cel Bun. Notăm faptul că, la Suceava, monede de la Petru Aron au fost găsite doar la Cetatea de Scaun, mai precis pe câmpul aflat în fața ei. Dintre cele două piese de aici, una făcea parte dintr-un tezaur descoperit în anul 1954, care mai avea în componență 38 de monede anepigrafe de bronz¹⁰. În lucrarea sa dedicată monedelor moldovenești, E. Fischer prezintă două emisiuni

² Paraschiva-Victoria Batariuc, *Biserici dispărute la Suceava*, *Historia Urbana*, 15, 2007, 1-2, p. 197.

³ C.A. Romstorfer, *Cetatea Sucevii*, București, 1913, p. 20.

⁴ Katiușa Pârvan, *Aspecte ale monetăriei Moldovei la sfârșitul secolului al XIV-lea*, în *130 de ani de la crearea sistemului monetar românesc modern*, București, 1997, p. 209.

⁵ Eadem, *Încă un lot de monede moldovenești din tezaurul de la Rachelu (com. Luncavița), județul Tulcea*, *Peuce*, S. N., 1 (14), 2003, p. 433; eadem, *Tezaurul de groși moldovenești de secol XIV descoperit la Mărmureni, com. Oniceni, jud. Neamț*, CN, 9-11, 2003-2005, p. 239.

⁶ Lia Bătrâna, A. Bătrâna, *Contribuții arheologice la cunoașterea primului locaș al mitropoliei Moldovei: biserica Mirăuților din Suceava*, CA, 5, 1982, p. 215.

⁷ E. Fischer, *Beitrag zur Münzkunde des Fürstenthumes Moldau*, Cernăuți, 1901, p. 16-17, C.A. Romstorfer, *Cetatea*

Sucevii, București, 1913, p. 91, Gh. Diaconu, N. Constantinescu, *Cetatea Șcheia. Monografie arheologică*, București, 1960, p. 89-90, Katiușa Pârvan, *Monede moldovenești descoperite la Suceava*, CN, 8, 2002, p. 200-201, Monica Dejan, *Monede medievale și moderne descoperite la Curtea Domnească din Suceava*, în *Simpozion Chișinău 2002*, p. 200.

⁸ M.D. Matei, *Contribuții arheologice la istoria orașului Suceava*, București, 1963, p. 69.

⁹ C.A. Romstorfer, *op.cit.*, p. 91; *Șantierul arheologic Suceava-Cetatea Neamțului*, SCIV, 7, 1955, 3-4, p. 759-760, Katiușa Pârvan, *Monede moldovenești păstrate la Muzeul Național de Istorie a României*, Suceava, 26-28, 1999-2001; eadem, *Monede moldovenești descoperite la Suceava*, CN, 8, 2002, p. 201-204; Monica Dejan, *op.cit.*

¹⁰ *Șantierul arheologic Suceava-Cetatea Neamțului*, SCIV, 7, 1955, 3-4, p. 760.

ale lui Petru Aron, un groș și o jumătate de groș, pe care le consideră ca aparținând domniei lui Petru Rareș¹¹. Și aceste piese au fost probabil descoperite la Cetatea de Scaun sau în orașul Suceava, având în vedere că autorul citează pentru proveniența materialului Universitatea din Cernăuți, săpăturile de la Cetatea de Scaun, propria colecție și cea a arhimandritului Pancratie Sidorovici din Suceava¹². Și în colecția prof. Rudolf Gassauer avem doi groși reformați, cu origine aproape certă tot de la Suceava, unde numismatul a fost profesor vreme de 20 de ani¹³. Groșul de la Petru Aron face parte din emisiunea reformată a acestui domnitor. În ultima sa domnie, predecesorul lui Ștefan cel Mare reformează sistemul monetar moldovenesc prin emiterea unor monede cu flanul micșorat, dar cu o cantitate de argint superioară față de emisiunile anterioare¹⁴.

Moneda de la Ștefan cel Mare, se încadrează în al doilea tip emis de către voievodul Moldovei, cel mai frecvent¹⁵. Exemplarul descoperit la Mirăuți (nr. 5), deși perforat, este foarte bine conservat, oferind posibilitatea de a constata tehnica impresionantă cu care au fost realizate monedele din epocă, complet diferite de ceea ce s-a încercat până atunci, dar și după¹⁶. Arta realizării monedelor nu putea trece în afara preocupărilor artistice generale, domnia lui Ștefan cel Mare oferind cele mai valoroase realizări¹⁷. Menționăm în acest sens chiar piatra de mormânt a Evdochiei de Kiev, prima soție a lui Ștefan cel Mare, înmormântată la Biserica Sf. Gheorghe din Suceava în anul 1467, după cum spune fragmentul de lespede, confirmând astfel informația păstrată în cronicile moldovenești¹⁸. De asemenea, prezența mormântului primei doamne a lui Ștefan cel Mare demonstrează că monumentul a fost și necropolă voievodală pentru o vreme¹⁹.

La sfârșitul secolului al XV-lea, orașul Suceava cunoaște maxima sa dezvoltare, după cum o dovedesc numeroasele descoperiri arheologice, zona Șipot, învecinată Bisericii Mirăuți, fiind ocupată în epocă de numeroase ateliere meșteșugărești²⁰.

La aceste emisiuni moldovenești se adaugă un groș de la Bogdan III (nr. 6). După cum se știe, urmașul lui Ștefan cel Mare renunță la sistemul monetar instituit de Petru Aron și perfecționat de Ștefan cel Mare, revenind la sistemul de emisiune tradițional instituit din vremea lui Petru I. Aflați în directă concurență cu moneda unghurească tot mai numeroasă pe piața locală, emisiunile domnilor moldoveni sunt tot mai rare și au un rol marginal în circulația monetară. Pentru descoperirile din epocă de la Suceava, chiar dacă apar sporadic monede moldovenești, ele sunt depășite numeric de cele ale statului ungar²¹. Deși se cunosc monede de la Bogdan III realizate din argint și executate îngrijit²², nu este cazul acestei piese, realizată din bronz și cu o legendă aproape ilizibilă.

În calitatea lor de numerar mărunț, dinarii reformați ai regelui Matia Corvin se utilizează pe scară largă, dovadă tezaurele din epocă, numeroasele descoperiri izolate, documentate mai ales prin depuneri

¹¹ E. Fischer, *op.cit.*, p. 34-35.

¹² *Ibidem*, p. 4.

¹³ Constanța Știrbu, *Colecția de monede medievale românești Dr. Rudolf Gassauer*, BSNR, 75-76, 1981-1982, p. 338.

¹⁴ O. Iliescu, *Moneda în România*, București, 1970, p. 33.

¹⁵ O. Iliescu, *Emisiuni monetare ale Moldovei în timpul domniei lui Ștefan cel Mare*, în *Cultura moldovenească în timpul lui Ștefan cel Mare. Culegere de studii*, București, 1964, p. 204, E. Oberländer-Târnoveanu, *Emisiunile monetare bătute pe teritoriul Moldovei în vremea lui Ștefan cel Mare (1457-1504). O analiză critică*, CN, 9-11, 2003-2005, p. 308.

¹⁶ E. Oberländer-Târnoveanu, *op.cit.*, p. 316.

¹⁷ Șt.S. Gorovei, Maria-Magdalena Székely, *Princeps omni laude maior. O istorie a lui Ștefan cel Mare*, Sfânta Mănăstire Putna, 2005, p. 23.

¹⁸ M.D. Matei, R. Cârțumaru, *Studii noi despre probleme vechi din istoria evului mediu românesc*, Târgoviște, 2004, p. 137.

¹⁹ *Atlas istoric . . .*, pl. IX.

²⁰ Al. Andronic, *Cercetări de arheologie medievală privind epoca lui Ștefan cel Mare*, Suceava, 1, 1969, p. 81.

²¹ E. Nicolae, *Descoperiri monetare de la Suceava (I)*, BSNR, 86-87, 1992-1993, p. 186-187; Monica Gogu, *Monede medievale descoperite la Suceava*, în *Simpozion Chișinău 2003*, p. 164; eadem, *Monede descoperite cu ocazia unor săpături arheologice efectuate pe teritoriul orașului Suceava*, în *Monedă și comerț în sud-estul Europei*, III, Sibiu, 2009, p. 190.

²² Katiușa Pârvan, *Un tezaur de groși de la Bogdan al III-lea descoperit la Iași*, în *Simpozion Chișinău 2003*, p. 153.

în morminte²³. Totuși, o observație importantă este că toți dinarii de la Matia Corvin de aici (nr. 7-9) sunt perforați, în acest caz depunerea lor s-a făcut la un interval destul de greu de estimat de la emiterea lor, probabil în cursul secolului XVI. La Suceava, alături de piesele apărute izolat se cunoaște și un tezaur cu dinari ungurești de la Matia și urmașul său Vladislav II²⁴. Ulterior, dinarii emiși de Habsburgi vor fi utilizați cu aceeași încredere în Moldova: „în toată această țară se folosește numai moneda veche ungurească, precum și asprii de argint și aur, atât ungurești, cât și turcești și nu se primește nici un alt fel de monedă pe care locuitorii n-o cunosc”²⁵. Informațiile scrise sunt confirmate de numeroasele descoperiri din secolul al XVI-lea, care dovedesc prezența preponderentă a monedei ungare în Moldova²⁶.

La sfârșitul secolului al XV-lea, moneda poloneză are un rol redus în circulația monetară, mai ales că aceasta este epoca în care Polonia și Moldova au câteva conflicte militare, continuate și în timpul lui Bogdan III²⁷. Moneda de la Cazimir IV (nr. 26), ca și cea de la Sigismund I (nr. 28), dovedesc relațiile încordate pe plan diplomatic, dar mai ales politica monetară prin care s-a redus constant calitatea și cantitatea monedelor poloneze la sfârșitul secolului al XV-lea și începutul secolului al XVI-lea²⁸. Tezaurul descoperit în anul 1959, în zona centrală a Sucevei (str. Mihai Viteazul), având în componență, din 101 exemplare, 95 emisiuni ale tuturor regilor polonezi care au domnit în secolul al XVI-lea, a fost atribuit de către regretatul Gr. Foit unui posibil călător lituanian pe baza numărului foarte mare a emisiunilor pentru Lituania²⁹. În schimb, cele două monede de la Sigismund III Wasa (nr. 27 și 29) se adaugă numeroaselor descoperiri aparținând acestui rege, atât în descoperiri izolate, cât și în tezaure³⁰.

Prezența redusă a monedei poloneze de la sfârșitul secolului al XVI-lea și începutul secolului al XVII-lea are o explicație legată strict de istoria Bisericii Mirăuți care, exact în această epocă, este afectată de un cutremur puternic, fiind avariata grav. Ulterior, atribuțiile sale ca locaș de cult mitropolitan sunt preluate de Biserica Sf. Gheorghe a Mănăstirii Sf. Ioan cel Nou, aflată în apropiere³¹. Biserica va cunoaște etape de refacere. Arhitectul Carl A. Romstorfer, cel care efectuează importante lucrări de restaurare aici, descoperă în zidăria turlei o monedă de argint de la Sigismund III Wasa³².

Cei câțiva șilingi din secolul al XVII-lea emiși în numele reginei Christina a Suediei și al urmașului său, Carol X Gustav (nr. 30-33), provin din binecunoscuta „bănie” de la Cetatea Sucevei, a cărei activitate a avut urmări pe termen lung în finanțele poloneze și nu numai. „Șalării” sunt frecvent întâlniți pe teritoriul orașului, dar mai ales la Cetate, chiar de la primele lucrări de degajare de aici începute de arhitectul Romstorfer³³.

Monedele otomane sunt cunoscute la Suceava începând cu primii ani ai secolului al XV-lea³⁴, dar apar mai des în descoperiri, în principal în inventare funerare, începând cu secolul al XVI-lea și apoi în

²³ Descoperiri în cimitirul dezvoltat în jurul Bisericii Sf. Dumitru din Suceava, Gr. Foit, Al. Andronic, *Noi descoperiri monetare la Suceava*, Suceava, 3, 1973, p. 300-302, și în zona Șipot, C.A. Romstorfer, *op.cit.*, p. 26.

²⁴ Gr. Foit, *Un tezaur monetar din secolele XV-XVII descoperit la Suceava*, SCN, 3, 1960, p. 511-515.

²⁵ *Descrierea anonimă a Moldovei*, în *Călători străini despre țările române*, București, 1968, p. 201.

²⁶ O. Iliescu, *Pinegi: nume de monedă în izvoare istorice slavo-române (secolele XVI-XVII)*, AIIA Iași, 24, 1987, 2, p. 366, B. Murgescu, *The circulation of the Hungarian denars in the Romanian Principalities in the 16th century*, NK, 96-97, 1997-1998, p. 40.

²⁷ V. Ciobanu, *Considerații privind raporturile Moldovei cu Polonia în timpul domniei lui Ștefan cel Mare*, Acta Moldaviae Septentrionalis, 4, 2005, p. 122.

²⁸ E. Oberländer-Târnoveanu, *op.cit.*, p. 316-317.

²⁹ Gr. Foit, *Un tezaur monetar din secolul al XVI-lea descoperit la Suceava*, în *Noi tezaure monetare medievale descoperite în regiunea Suceava*, Suceava, 1967, p. 18.

³⁰ Idem, *Succese ale cercetării numismatice pe teritoriul județului Suceava în anii puterii populare*, Suceava, 3, 1973, p. 23.

³¹ Paraschiva-Victoria Batariuc, *op.cit.*, p. 202.

³² C. A. Romstorfer, *op.cit.*, p. 19.

³³ Lilia Dergaciova, *Fälschungen schwedischer Münzen des 17. Jahrhunderts in der Sammlung des Instituts für Numismatik und Geldgeschichte der Universität Wien*, NZ, 115, 2007, p. 77.

³⁴ E. Nicolae, *op.cit.*, p.193, Monica Dejan, B. Niculică, *Monede medievale descoperite în apropierea bisericii Sf. Simion din Suceava*, BSNR, 98-103, 2004-2009, p. 123-131.

cele următoare³⁵. Având rol de monedă mărunță, asprii (nr. 34-35) au un rol periferic în comparație cu celelalte monede străine care circulă în Moldova³⁶. Totuși, ei apar constant în descoperiri, dispariția lor periodică de pe piață datorându-se în principal politicii monetare a statului otoman³⁷. Monedele de la sultanul Abdülhamid I descoperite la Biserica Mirăuți (nr. 36-37) se înscriu și ele în aceeași categorie, excepție observată și la bisericile sucevene care au cimitire funcționale în această epocă, cum ar fi Biserica Sf. Dumitru³⁸. Paraua de la sultanul Abdülhamid I (nr. 37) nu conține pe revers anul de batere, situație întâlnită și la alte emisiuni ale atelierului de la Misir³⁹. Amintim și moneda turcească de la sfârșitul secolului al XVI-lea și începutul secolului al XVII-lea, descoperită cu ocazia săpăturilor din anul 1976⁴⁰.

Grav avariata, biserica își pierde calitatea de locaș de cult, fiind în pericol de a fi dărâmată la sfârșitul secolului al XVIII-lea, de către autoritățile austriece. Pentru a fi salvată, biserica și locul din jur în care se găsea cimitirul a fost cumpărată succesiv de diverși localnici cu scopul de a opri distrugerea ei⁴¹. După mai bine de o sută de ani, cu finanțare din partea Fondului Religioasă Greco-Ortodox din Bucovina, începe restaurarea Vechii Mitropolii sub conducerea arhitectului Romstorfer, lucrarea salvând venerabilul monument.

CATALOGUL MONEDELOR

MOLDOVA

Petru I (1375-1391)

1. Groș

Av: +SIPETRIϞ VOIVOI

Cap de bour cu stea între coarne, la dreapta semiluna, la stânga un lujer de floare.

Rv: Ϟ SI ...D̄AVIENSI:

Scut fasciat, în al doilea cartier cinci flori de crin.

MBR, 130, [1382-1386];

Cf. Katiușa Pârvan, *Încă un lot de monede moldovenești din tezaurul de la Rachelu (com. Luncavița), județul Tulcea*, Peuce, S.N., 1 (14), 2003, p. 434; eadem, *Tezaurul de groși moldovenești de secol XIV descoperit la Mărmureni, com. Oniceni, jud. Neamț*, CN, 9-11, 2003-2005, p. 226.

AR; 0,59 g, 16x19 mm, →, ruptă marginal.

1976; inv. MC/2341. Pl. I/1.

2. Groș

Av: +SIϞ ...OIWO

Cap de bour cu stea între coarne, la dreapta semiluna, la stânga o stea (?).

Rv: ...SIM̄VINS ...

Scut fasciat, în al doilea cartier două flori de crin.

MBR, –; ultimele emisiuni ale lui Petru I; cf. O. Iliescu, *Moneda în România*, București, 1970, p. 26, [1387-1392]; cf. Katiușa Pârvan, *Încă un lot . . .*, p. 435.

AE argintat; 0,84 g, 16x19 mm, ↓

1976; inv. MC/2412. Pl. I/2.

Alexandru cel Bun (1400-1432)

3. Groș

Av:+ MONE •ALEXANDRI

Cap de bour cu stea între coarne, la dreapta rozeta, la stânga semiluna.

Rv:+ WDMOLDAVIENSIS

Scut fasciat, în al doilea cartier cinci flori de crin; deasupra o rozetă.

³⁵ Gr. Foit, *Succese . . .*, p. 24.

³⁶ E. Nicolae, *Moneda otomană în Țările Române în perioada 1451-1512*, Chișinău, 2003, p. 46.

³⁷ Ş. Pamuk, *A monetary History of the Ottoman Empire*, Cambridge, 2001, p. 145.

³⁸ Al Artimon, *Cronologia mormintelor și a descoperirilor monetare din complexul arheologic medieval de la Biserica Sf. Dumitru din Suceava*, Suceava, 3, 1973, p. 137-158; idem.

Al. Rădulescu, *Necropola medievală de la Sf. Dumitru din Suceava (sec. XV-XVIII)*, Suceava, 8, 1980, p. 90.

³⁹ A. Vilcu, *Moneda otomană în Țările Române în perioada 1687-1807*, Brăila, 2009, p. 137-138.

⁴⁰ Lia Bătrâna, A. Bătrâna, *op.cit.*, p. 218.

⁴¹ I. Mareș, *Biserica Sfântul Gheorghe (Mirăuți) din Suceava-prima catedrală mitropolitană a Moldovei*, Suceava, 2009, p. 120-123.

MBR, tip III, 381 var., [1409-1415]; cf. O. Iliescu, *op.cit.*, seria III, p. 27.

AR; 1,01 g, 18 mm, ↓
1962, S III, C 6, -1,00 m, M 6; inv. AR/1605. Pl. I/3.

Petru Aron (1451-1452, 1454-1455, 1455-1457)

4. Groș

Av:SV...VODA:DM

Cap de bour cu stea între coarne, la dreapta rozeta, la stânga semiluna.

Rv: ...MOLDA...

Scut cu o cruce cu brațe egale bifurcate la capete, la stânga scutului sigla Я (?).

[1455-1457], cf. O. Iliescu, *op.cit.*, p. 32; MBR, tip II, 601.

AR, 0,21 g, 14x16 mm, ↖, ruptă marginal
1961, C 14, -1,00 m; inv. MC/1221. Pl. I/4.

Ștefan cel Mare (1457-1504)

5. Groș

Av: ☉M ...MOLDAV

Cap de bour cu stea între coarne, la dreapta rozeta, la stânga semiluna.

Rv: +STEFA...VOIEV

Scut cu o cruce dublă în interior.

MBR, tip II, 704, [1480-1504]; cf. O. Iliescu, *Emisiuni monetare ale Moldovei în timpul domniei lui Ștefan cel Mare, în Cultura moldovenească în timpul lui Ștefan cel Mare. Culegere de studii*, București, 1964, p. 199-200, tip II, [1476/1479-1504 ?]; cf. E. Oberländer-Târnoveanu, *Emisiunile monetare bătute pe teritoriul Moldovei în vremea lui Ștefan cel Mare (1457-1504). O analiză critică*, CN, 9-11, 2003-2005, p. 357, var. 1-a, sub-var.b

AR; 0,70 g, 13 mm, ↘, perforată.
1962, S III, C 9, -1,00 m, M 4; inv. AR/1618. Pl. I/5.

Bogdan III (1504-1517)

6. Groș

Av: ... ДФИБ

Cap de bour cu stea între coarne la dreapta rozeta, la stânga semiluna.

Rv: + П ...ДВСКЪЭ

Scut cu o cruce dublă în interior.

[1504-1517], MBR, 761 var.

AE; 0,68 g, 14x20 mm, ↖
1961, C 1, -0,15 m; inv. MC/1221. Pl. I/6.

UNGARIA

Matia Corvin (1458-1490)

7. Dinar; Kremnica

Huszár 718 [1471-1481], Pohl 219-6 [1472-1478]
AR; 0,21 g, 10x15 mm, ↑, ruptă, perforată.
1962, S 4, C 1, -0,45 m, M 1; inv. AR/1615.

8. Dinar; Kremnica

Huszár 719 [1482-1486], Pohl 221-4 [1479-1485]
AR; 0,51 g, 16 mm, ↑, perforată.
1962, S 3, C 10, -0,82 m (mormânt); inv. AR/1614. Pl. I/8.

9. Dinar; Kremnica

Huszár 719 [1482-1486], Pohl 221-4 [1479-1485]
AR; 0,25 g, 11x15mm, →, perforată, ruptă.
1961, S 1, M 12; inv. AR/1091.

Vladislav II (1490-1516)

10. Dinar; Kremnica

Huszár 803 [1490-1502], Pohl 238-4 [1497]
AR; 0,30 g, 15x16 mm, ↓
1962, S 4, C 3, -0,50 m, M 3; inv. AR/1625.

11. Dinar: [1500-1502] Kremnica

Huszár 808, Pohl 244-2.
AR; 0,24 g, 15 mm, ✓
1961, S 1, C 8, -0,25 m; inv. AR/974.

IMPERIUL ROMANO-GERMAN

Ungaria

Ferdinand I (1526-1564)

12. Dinar: 1550 K-B

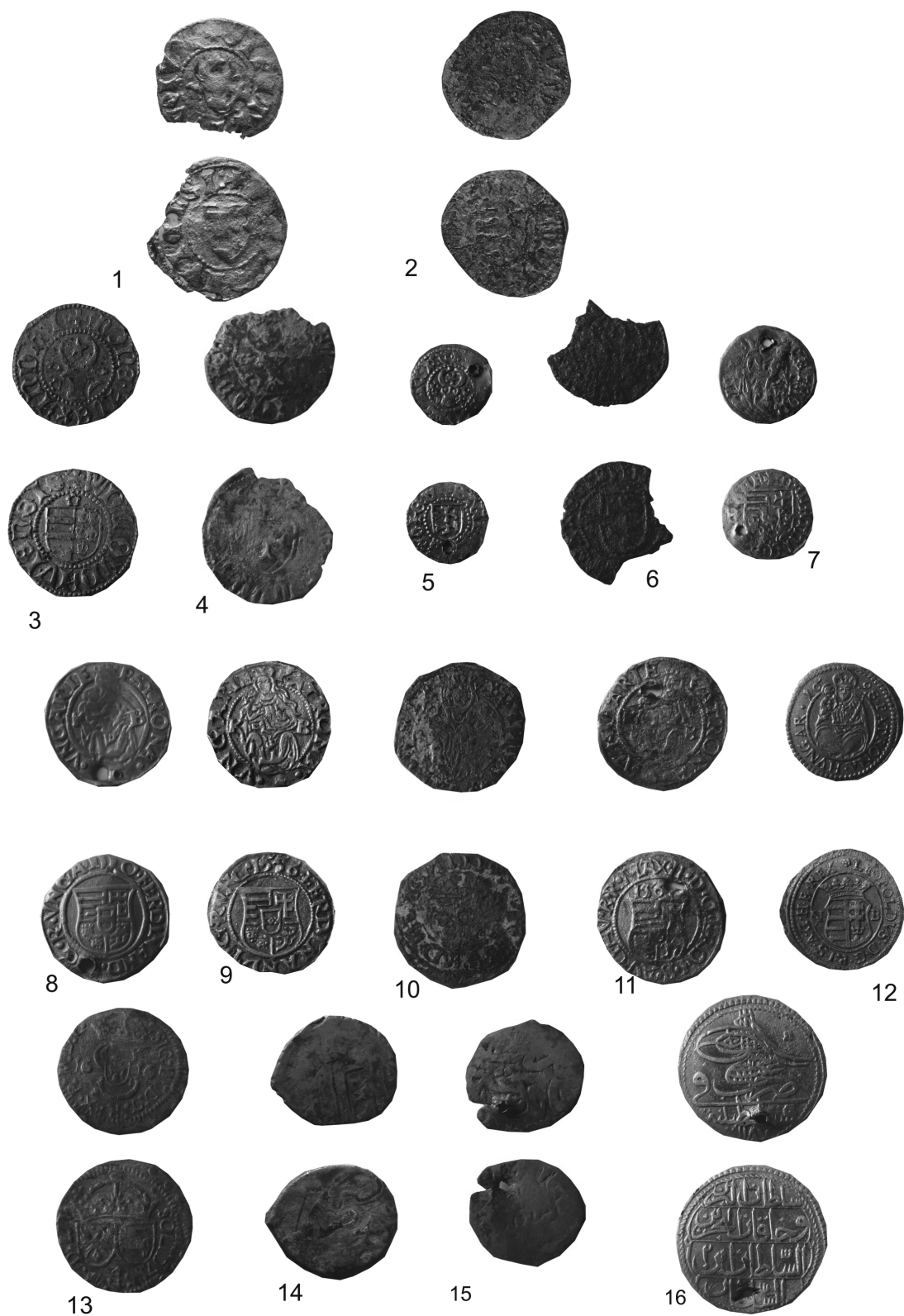
Huszár 935.
AR; 0,47 g, 15 mm, ↖, perforată.
1962, S 3, C 11, -0,76 m, M 5; inv. AR/1623. Pl. I/8.

13. Dinar: 1553 ? K-B

Huszár 935.
AE argintat; 0,47 g, 14x15 mm, ↑
Passim; inv. AR/1475.

14. Dinar: 1555 ? K-B

Huszár 935.
AR; 0,12 g, 12 mm, ↓, ruptă marginal, ștearsă.
1976, S 1 C 6, M 14; inv. AR/1092.



Pl. 1. Monede descoperite la Biserica Sf. Gheorghe din Suceava.

15. Dinar: 1556 K-B
Huszár 935.
AR; 0,51 g, 14x15 mm, ↗
1962, S 3, C 9, -0,87 m; inv. AR/1617. Pl. I/9.

16. Dinar: 1556 K-B
Huszár 935.
AR; 0,40 g, 14x16 mm, ↘
1962, S 4, -0,75 m; inv. AR/1612.

17. Dinar: 15.., fals de epocă
Huszár 935 var.
AE argintat; 0,38 g, 14 mm, ←
1961, S II, passim; inv. MC/1221. Pl. I/10.

18. Dinar: .5..
Huszár 935 ?
AR; 0,17 g, 10x14 mm, ✓
1961, S 1, C 4, -0,60 m, M 1; inv. AR/979.

19. Dinar: ?
Huszár 935 ?
AR; 0,19 g, 12x14 mm, ↘, ruptă.
1961, S 1, M 12; inv. AR/1091.

20. Dinar: ?
Huszár 935 ?
AR; 0,18 g, 12x13 mm, ↓, ștearsă, ruptă marginal.
1962, S 3, C 9, -0,85 m, M 4; inv. MC/1221.

Maximilian II (1564-1576)

21. Dinar: 1567 K-B
Huszár 992.
AR; 0,38 g, 15x16 mm, ↑, perforată.
1962, S 4, C 2, -1,10 m; inv. AR/1620. Pl. I/11.

22. Dinar: 1572 K-B
Huszár 992.
AR; 0,37 g, 15x16 mm, ↖
1962, S 4, C 9, -0,79 m, M 3; inv. AR/1616.

Rudolf II (1576-1608)

23. Dinar: 1580 H-S
Huszár 1061.
AR; 0,38 g, 15 mm, ↓
1962, S 4, C 4, -0,75 m; inv. AR/1622.

Leopold I (1657-1705)

24. Dinar: 1698 N-B
Huszár 1511.

AR; 0,66 g, 15 mm, ↓
1962, S 3, C 11, -0,76 m, M 5; inv. AR/1626. Pl. I/12.

Principatul de Brandenburg
Friedrich Wilhelm (1648-1688)

25. Șiling: ? fals de epocă
AE; 0,31 g, 10x15 mm, ↑, descentrată, fragment.
1976, passim; inv. MC/2330.

POLONIA
Cazimir IV (1447-1492)

26. 1/2 groș de Cracovia: [1447-1492]
Gumowski 451.
AR; 0,58 g, 18 mm, ↘
1976, S 1, M 4; inv. AR/1090.

Sigismund III (1587-1632)

27. Șiling: ?
AE argintat; 0,35 g, 15x16 mm, ?
1961, S 1, C 13, -0,95 m; inv. MC/1221.

LITUANIA
Sigismund I (1506-1548)

28. 1/2 groș: 1510
Gumowski 507.
AR; 1,02 g, 19x20 mm, ↓
Passim; inv. AR/1474.

Sigismund III (1587-1632)

29. Șiling: 1616
Gumowski 1293 var.
AR; 0,74 g, 17 mm, ↑
Passim; inv. AR/1476. Pl. I/13.

SUEDIA
Livonia
Christina (1622-1654)

30. Șiling: ..5., fals de epocă
AE argintat; 0,48 g, 16 mm, ↓, descentrată.
MBR, 922 ?
1961, S 1, C 3, -0,65 m; inv. MC/1207.

Riga

Carol X Gustav (1654-1660)

31. Şiling: 12 fals de epocă

MBR, 985 a.

AE; 0,43 g, 15 mm, ↑, descentrată.

1961, S I, C 14, -1,90 m; inv. MC/1205.

32. Şiling: ? fals de epocă

MBR, 985 ?

AE; 0,29 g, 16 mm, ?, avers ilizibil.

1961, S I, C 14, -0,85 m; inv. MC/1221.

33. Şiling: ?

AE, mai multe fragmente.

1961, C 14, -2,10 m; inv. MC/1221.

IMPERIUL OTOMAN⁴²

Selim I (1512-1520)

34. Aspru: [1512-1520]

AR; 0,70 g, 9x11 mm, ştearsă.

1961, S I C 14, -1,06 m; inv. MC/1221. Pl. I/14.

35. Aspru: sfârşitul secolului al XVI-lea – începutul secolului al XVII-lea.

AR; 0,19 g, 10 mm, perforată, ştearsă.

1976, passim; inv. AR/1086. Pl. I/15.

Abdülhamid I (1774-1789)

36. Beşlik (5 parale), Kostantiniye

Pere 680, anul 2 = 1775.

AR; 2,02 g, 20 mm, perforată.

1962, S 3, C 11, -0,60 m; inv. AR/1619. Pl. I/16.

37. Para, Mısır

Pere 683 tip general, fără an de batere.

AR; 0,30 g, 15 mm, perforată.

1962, S 4, C 3, -0,50 m; inv. AR/1624.

NEDETERMINATE

38. AE, mai multe fragmente.

1961, C 14, -2,10 m; inv. MC/1221.

39. AR, mai multe fragmente

1962, S 4, C 3, -0,29 m; inv. MC/1221.

*Coins discovered at the Saint George's Church in Suceava***ABSTRACT**

The Saint George's Church is the oldest church of Suceava and the former metropolitan cathedral. The monument was built by Peter I (1375-1391), during the last decades of the 14th century. Because the lack of information about its history, here were made archaeological excavations with spectacular results. Inside, it was found the grave of Joseph, the first independent Head of the Orthodox Church of Moldavia, and also, it was found the tombstone of Evdochia, the first wife of Stephan the Great, who died in 1467. Outside, the archaeologists unearthed a large graveyard dated from the ending of the 14th century to the 18th century.

The paper present the numismatic discoveries made in the church's graveyard (coins were found only outside the church). The earliest coins are issued during the rule of Peter I. The following discoveries are also Moldavian coins from Alexander I (1400-1432), Peter III Aron (1451-1452, 1454-1455, 1455-1457), Stephan the Great (1457-1504) and Bogdan III (1504-1517). The foreign coins are Hungarian, Polish and Ottoman issues (15th-18th centuries).

FIGURES CAPTION

Pl. I. Coins discovered at the Saint George's Church in Suceava.

⁴² Monedele otomane au fost identificate de către domnul dr. Aurel Vilcu, Institutul de Arheologie „Vasile Pârvan”, Bucureşti. Îi mulţumim şi pe această cale.